



Комплект удлинителя средней секции стрелы Опрыскиватели травяного покрова Multi Pro® WM, 1750 и 5800 2015 г. выпуска и более поздние модели

Номер модели 131-3755

Инструкции по монтажу

Примечание: Установите данный комплект до установки комплекта для ультразвукового выравнивания стрелы или комплекта пенного маркера.

Примечание: Определите левую и правую стороны машины (при взгляде с рабочего места).

▲ ПРЕДУПРЕЖДЕНИЕ

КАЛИФОРНИЯ

Положение 65, Предупреждение

В соответствии с информацией, имеющейся в распоряжении компетентных органов штата Калифорния, данное вещество содержит химическое соединение (соединения), отнесенные к категории канцерогенных, способных вызвать врождённые пороки и оказывающих вредное воздействие на репродуктивную систему человека.

▲ ПРЕДУПРЕЖДЕНИЕ

Химические вещества, используемые в распылительной системе, могут быть опасными и ядовитыми для оператора, находящихся поблизости людей, животных, растений, почвы или другого имущества.

- Внимательно изучите указания на предупреждающих табличках по химическим веществам и в паспортах безопасности материалов (MSDS) по всем используемым химикатам, чтобы обеспечить себе защиту в соответствии с рекомендациями изготовителя, и следуйте этим указаниям. Например, используйте подходящее средство индивидуальной защиты, включая защиту лица и глаз, перчатки или другое оборудование, для предотвращения воздействия химических веществ на организм.
- Помните, что можно использовать несколько химикатов, и в этом случае необходимо ознакомиться с информацией о каждом из них.
- *При отсутствии данной информации работать с опрыскивателем запрещено.*
- Прежде чем работать с системой опрыскивания, убедитесь, что она была трижды промыта и нейтрализована в соответствии с рекомендациями изготовителя(изготовителей) химикатов и все клапаны были приведены в действие на полный рабочий ход 3 раза.
- Убедитесь в наличии надежного источника чистой воды и мыла рядом и незамедлительно смывайте любые химикаты, попавшие на кожу.



Монтаж

Незакрепленные детали

Используя таблицу, представленную ниже, убедитесь в том, что все детали отгружены

Процедура	Наименование	Количество	Использование
1	Детали не требуются	–	Демонтируйте стрелу в сборе.
2	Болт (3/8 x 1 дюйм) Гайка (3/8 дюйма) Удлинитель средней секции стрелы Шланг правой части стрелы Монтажный кронштейн сопла Гайка (5/16 дюйма) Шланг (9-1/8 дюйма) Заклепка	2 2 1 1 1 1 2 2	Установка удлинителя средней секции стрелы
3	Каретный болт (1/2 x 1-1/4 дюйма) Контргайка (1/2 дюйма) Монтажная поверхность Швеллер жесткости Гидравлический шланг Шланг подачи	4 4 1 1 4 2	Установите стрелу в сборе на машину.

1

Демонтаж стрелы в сборе

Детали не требуются

Демонтаж крыльев стрелы

Примечание: Если нет иных указаний, сохраняйте все снятые крепежные детали, так как они понадобятся для установки удлинителя средней секции стрелы.

▲ ПРЕДУПРЕЖДЕНИЕ

Нарушение правил подъема крупногабаритных машин или навесного оборудования может привести к серьезному травмированию, в том числе с летальным исходом.

Для подъема крупногабаритных машин и навесного оборудования используйте подъемное оборудование, такое как цепи и стропы, с номинальной грузоподъемностью, соответствующей массе оборудования.

1. Выдвиньте стрелы в положение опрыскивания.
2. Переместите опрыскиватель на горизонтальную поверхность, включите стояночный тормоз,

выключите насос, заглушите двигатель и выньте ключ из замка зажигания.

3. Поддерживайте стрелы с помощью подъемного оборудования.
4. С правой стороны машины, позади бака, демонтируйте вилки с 3 штуцеров шлангов и отсоедините штуцеры шлангов от клапанов секций (Рисунок 1).

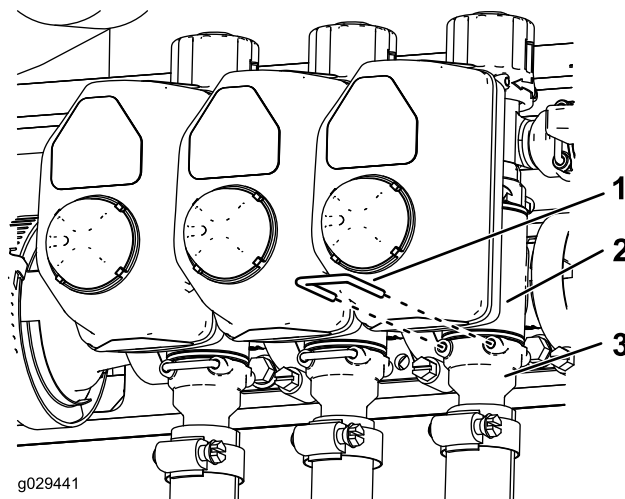


Рисунок 1

1. Вилка
2. Отсечной клапан коллектора
3. Штуцер шланга

- Ослабьте шланговые хомуты двух шлангов, подсоединенных к левой и правой стрелам, и снимите шланги (Рисунок 2).

Примечание: Удалите в отходы шланги и сохраните шланговые хомуты и штуцеры.

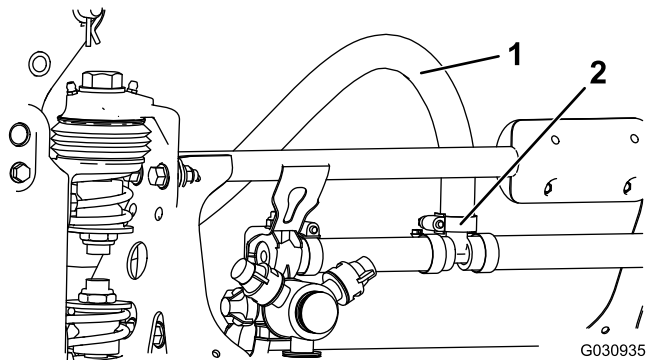


Рисунок 2

- Шланг
- Шланговый хомут

- Демонтируйте 4 гидравлических шланга с узла клапана подъема стрелы и с гидравлических цилиндров.

Примечание: Удалите гидравлические шланги в отходы.

- Выверните болт и гайку, которые крепят ось поворота к правому крылу стрелы в сборе (Рисунок 3).

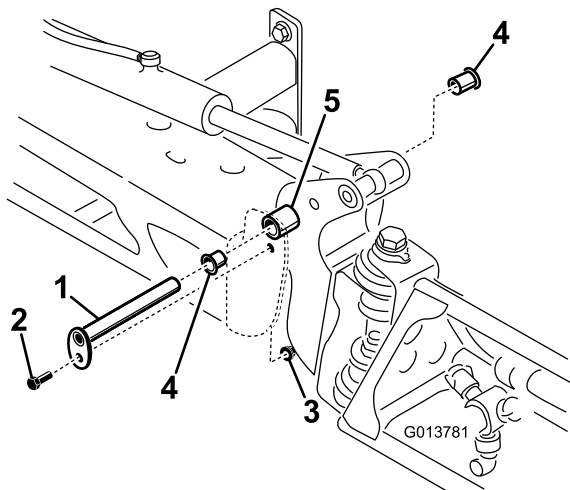


Рисунок 3

- Ось поворота
- Болт
- Гайка
- Нейлоновая втулка
- Кронштейн оси поворота

- Снимите ось поворота (Рисунок 3).
- Демонтируйте стрелу и кронштейн оси поворота с центральной рамы.
- Повторите действия с 7 по 9 для левого крыла стрелы в сборе.

Демонтаж узла средней секции стрелы

Демонтируйте узел средней секции стрелы.

- Демонтируйте ребро жесткости и монтажную опору цилиндров (Рисунок 4).

Примечание: Удалите в отходы ребро жесткости.

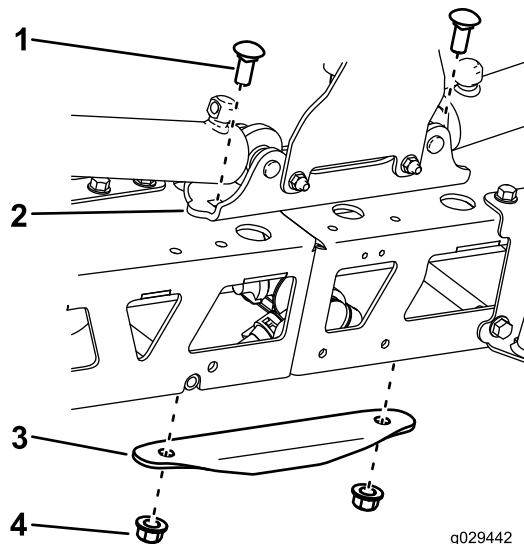


Рисунок 4

- Каретный болт
- Монтажная опора цилиндров
- Ребро жесткости
- Контргайка

- Демонтируйте опору крепления клапана с монтажной опоры цилиндров (Рисунок 5).

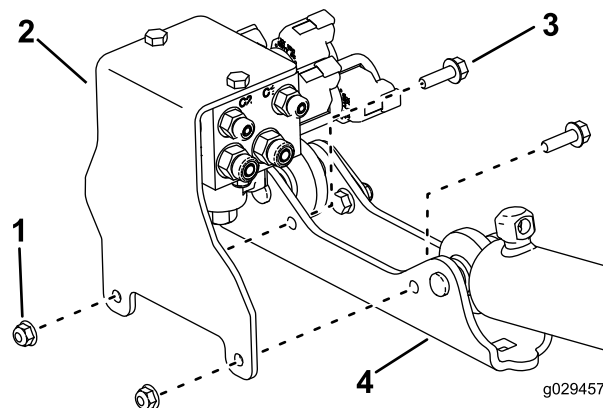
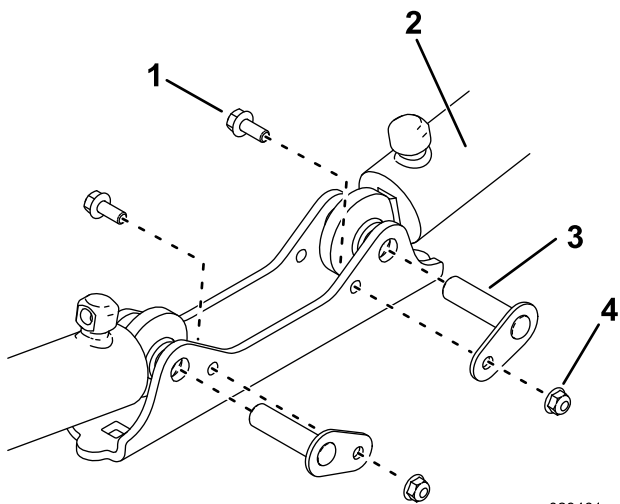


Рисунок 5

- Гайка
- Опора крепления клапана
- Болт
- Монтажная опора цилиндров

- Демонтируйте гидравлические цилиндры с монтажной опоры цилиндров (Рисунок 6).

Примечание: Удалите в отходы монтажную опору цилиндров.

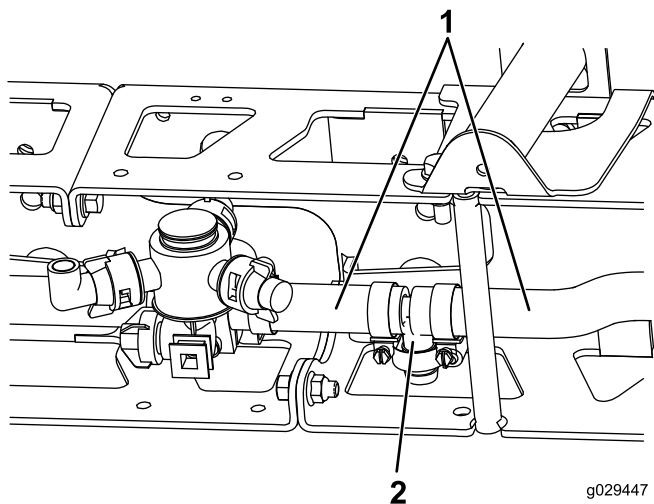


g029461

Рисунок 6
Вид спереди

- | | |
|-----------------|-----------------|
| 1. Болт | 3. Ось поворота |
| 2. Гидроцилиндр | 4. Гайка |

4. Демонтируйте тройник и подсоединенные к нему шланги (Рисунок 7).

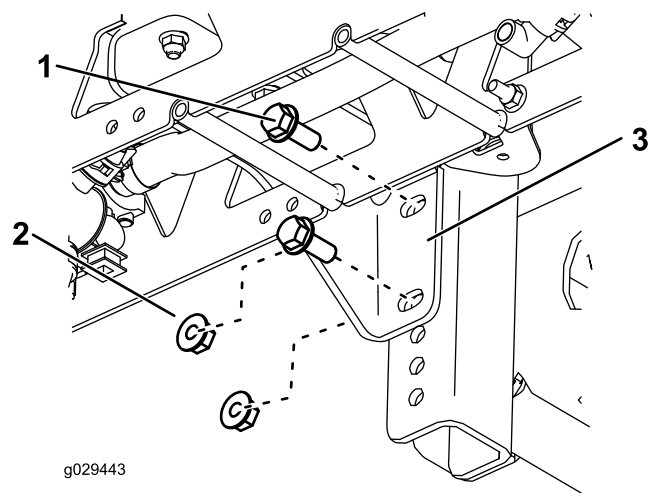


g029447

Рисунок 7

- | | |
|----------|------------|
| 1. Шланг | 2. Тройник |
|----------|------------|

5. Отметьте отверстия, используемые для крепления монтажных кронштейнов к машине (Рисунок 8).



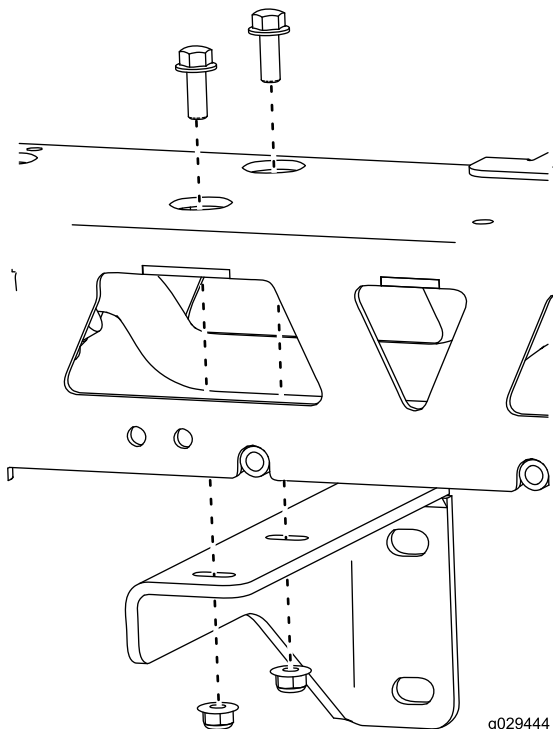
g029443

Рисунок 8

- | | |
|----------|------------------------|
| 1. Болт | 3. Монтажный кронштейн |
| 2. Гайка | |

6. Удалите две гайки и два болта с обоих монтажных кронштейнов и демонтируйте узел средней секции стрелы с машины (Рисунок 8).

7. После демонтажа средней секции стрелы удалите два монтажных кронштейна (Рисунок 9).



g029444

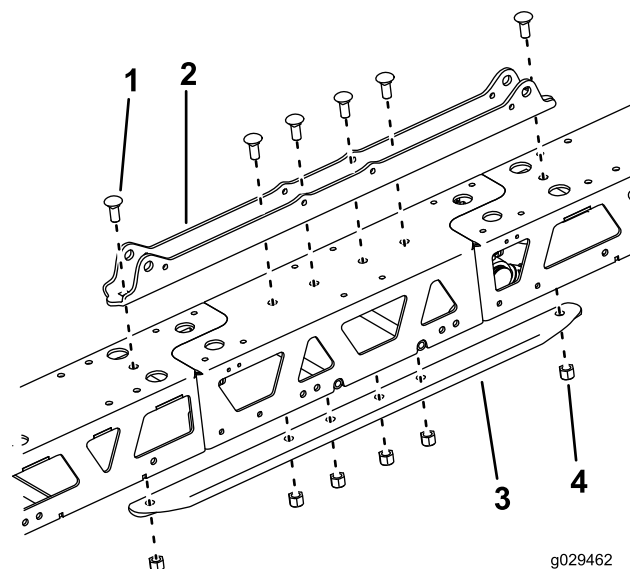
Рисунок 9

2

Установка удлинителя средней секции стрелы

Детали, требуемые для этой процедуры:

2	Болт (3/8 x 1 дюйм)
2	Гайка (3/8 дюйма)
1	Удлинитель средней секции стрелы
1	Шланг правой части стрелы
1	Монтажный кронштейн сопла
1	Гайка (5/16 дюйма)
2	Шланг (9-1/8 дюйма)
2	Заклепка



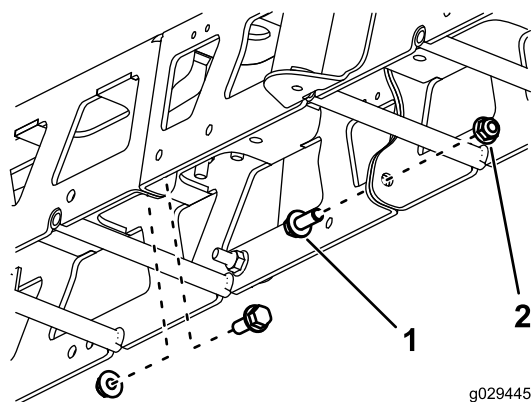
g029462

Рисунок 11

- | | |
|------------------|----------------------|
| 1. Каретный болт | 3. Монтажная опора |
| 2. Контргайка | 4. Швеллер жесткости |

Процедура

1. Отверните и сохраните два болта и две гайки и разъедините половины средней стрелы ([Рисунок 10](#)).

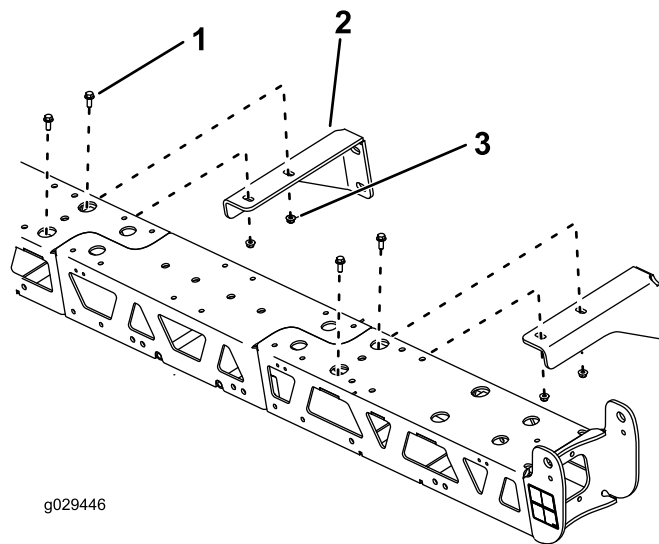


g029445

Рисунок 10

- | | |
|---------|----------|
| 1. Болт | 2. Гайка |
|---------|----------|

2. Используя две гайки (3/8 дюйма), два болта (3/8 x 1 дюйм), а также гайки и болты, удаленные при выполнении пункта 1, установите удлинитель между двумя половинами средней секции стрелы.
3. Установите монтажную пластину и швеллер жесткости, используя 4 каретных болта, 4 контргайки, два ранее снятых каретных болта и две ранее снятых контргайки ([Рисунок 11](#)).



g029446

Рисунок 12

- | | |
|------------------------|----------|
| 1. Болт | 3. Гайка |
| 2. Монтажный кронштейн | |

5. Подсоедините шланг правой части стрелы к двойной поворотной головке удлинителя средней секции стрелы и к правой однокорпусной поворотной головке ([Рисунок 13](#)).

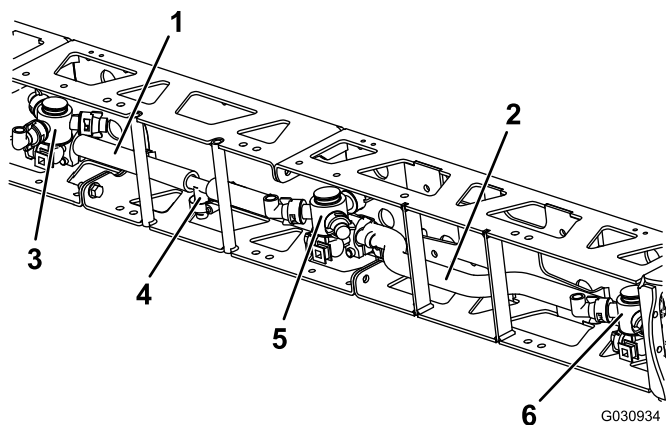


Рисунок 13

- | | |
|---|--|
| 1. Шланг (9-1/8 дюйма) | 4. Тройник |
| 2. Шланг правой стрелы | 5. Двойная поворотная головка |
| 3. Левая однокорпусная поворотная головка | 6. Правая однокорпусная поворотная головка |

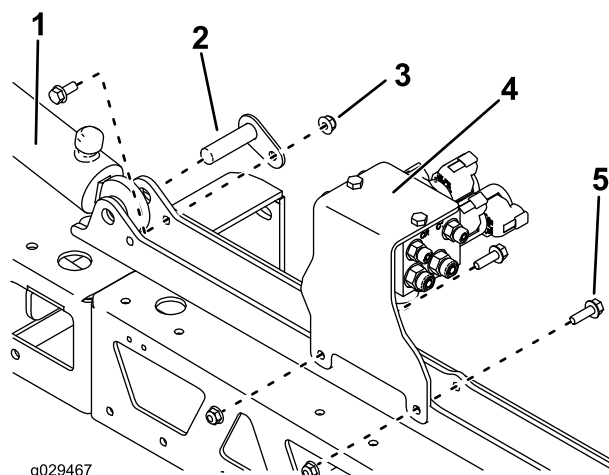


Рисунок 14

- | | |
|---------------------------------|----------------------------|
| 1. Левый гидравлический цилиндр | 4. Опора крепления клапана |
| 2. Ось поворота | 5. Болт |
| 3. Гайка | |

6. Установите ранее снятый тройник и подсоедините два оставшихся шланга (9-1/8 дюйма), как показано на [Рисунок 13](#).

3. Установите гидравлические шланги ([Рисунок 15](#)).

Примечание: Установите шланги, подсоединенные к отверстиям выдвижения цилиндров, к отверстиям, обозначенным «С1» и «С3», в узле клапана; установите шланги, подсоединенные к отверстиям втягивания цилиндров, к отверстиям, обозначенным «С2» и «С4».

Примечание: Убедитесь, что все гидравлические штуцеры плотно затянуты, и проверьте места соединений на отсутствие утечек.

3

Установка стрелы в сборе на машину

Детали, требуемые для этой процедуры:

4	Каретный болт (1/2 x 1-1/4 дюйма)
4	Контргайка (1/2 дюйма)
1	Монтажная поверхность
1	Швеллер жесткости
4	Гидравлический шланг
2	Шланг подачи

Процедура

1. Установите кронштейны на машину в отмеченных местах, используя исходные крепежные детали.
2. Установите гидравлические цилиндры и опору крепления клапана, используя исходные крепежные детали ([Рисунок 14](#)).

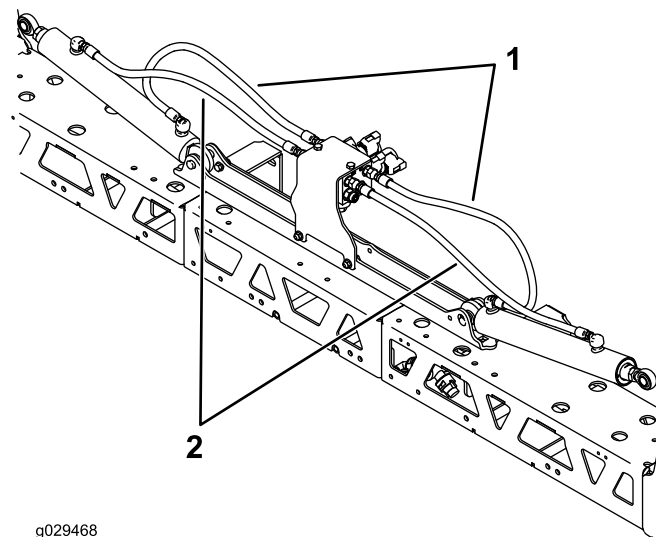


Рисунок 15

- | | |
|---|---|
| 1. Шланг, подсоединенный к отверстию выдвижения | 2. Шланг, подсоединенный к отверстию втягивания |
|---|---|

4. Замените пластмассовые втулки осей крыльев стрелы.

5. Смажьте оси консистентной смазкой № 2 на литиевой основе.
6. Установите крылья стрелы (см. [Рисунок 3](#)).
7. Проверьте уплотнительные кольца в штуцерах шлангов на износ или повреждения и замените их в случае необходимости.

Примечание: Смажьте все сменные уплотнительные кольца перед их установкой.

8. Установите два новых шланга подачи вместе с шланговыми хомутами на левую и правую стрелы (см. [Рисунок 2](#)).
9. Подсоедините шланги к клапанам секций (см. [Рисунок 1](#)).
10. Подсоедините средние шланги клапанов секций к тройнику на средней секции стрелы.



Count on it.