



Remarque: La première fois que vous allumez l'écran, il est en mode standard.

Utilisation de l'écran tactile

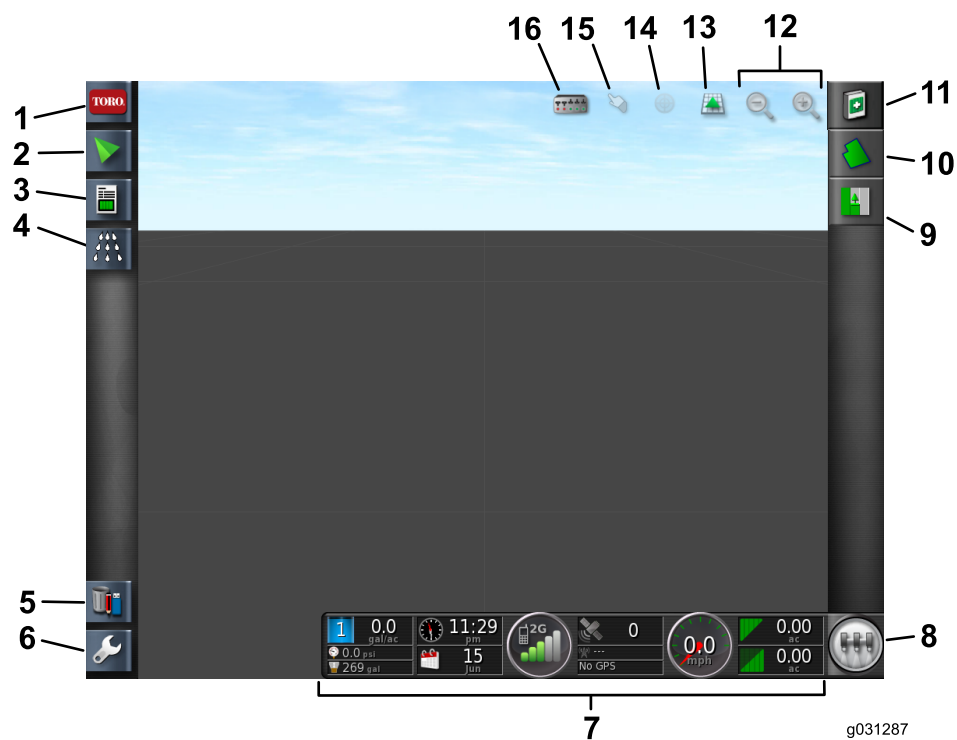
Des données relatives au pulvérisateur sont ajoutées sur l'écran quand vous touchez et activez les différentes icônes.

- Sélectionnez une icône à l'écran pour afficher ce qui est montré sur l'écran.
- Appuyez sur une icône pour modifier l'affichage et afficher d'autres options.
- Sélectionnez les options selon les besoins.
- Confirmez le nouvel affichage (Figure 1).



Figure 1





g031287

Figure 2
Écran Mode simple

- | | | | |
|--------------------------------------|-------------------------------------|------------------------------|---------------------------------|
| 1. Icône Information système | 5. Icône Gestion des stocks | 9. Icône Menu des tâches | 13. Icône Affichage écran |
| 2. Icône Guidage | 6. Icône Réglage | 10. Icône Menu des champs | 14. Affichage carte centrale |
| 3. Icône Information tâche | 7. Tableau de bord de pulvérisateur | 11. Icône Assistant de tâche | 15. Icône Sélection des limites |
| 4. Icône Contrôleur de pulvérisateur | 8. Icône Commande générale | 12. Icône Fonction zoom | 16. Icône Affichage des rampes |

Saisie d'un produit et d'un volume de cuve

1. Sélectionnez l'icône Contrôleur de pulvérisateur.
2. Développez le panneau du contrôleur de pulvérisateur.
3. Sélectionnez le nom du produit, exécutez l'assistant de sélection de débit et confirmez (Figure 3).

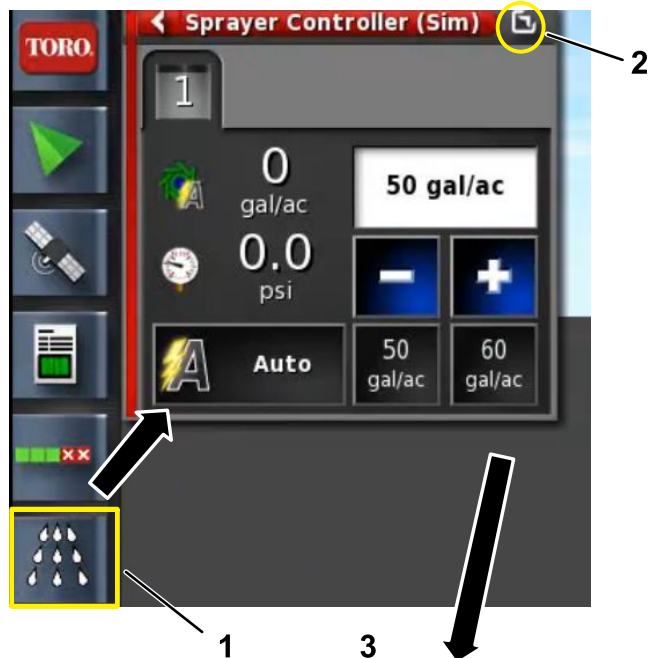


Figure 3

1. Icône Contrôleur de pulvérisateur
2. Icône de développement
3. Sélectionnez le produit et exécutez l'assistant de sélection de débit.

3. Sélectionnez la case de saisie de nom de champ, nommez le champ et confirmez (Figure 4).

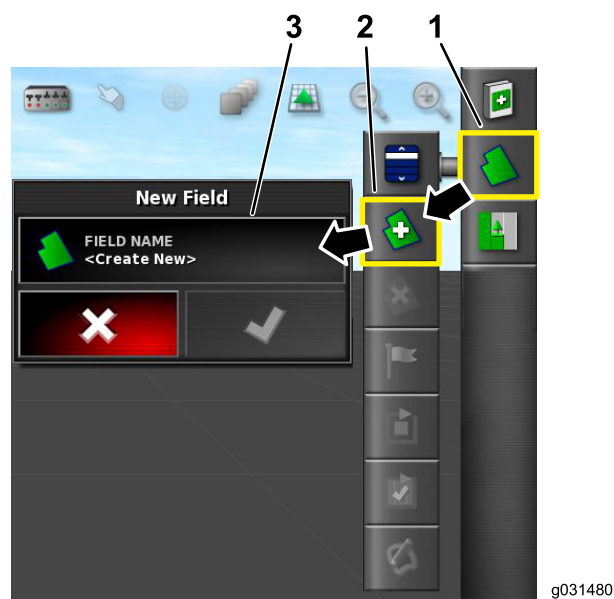


Figure 4

1. Icône Menu des champs
2. Icône Nouveau champ
3. Nom de champ

Création de nouvelles limites de champ en mode Standard

Remarque: L'affichage doit être en mode Standard pour créer des limites.

Remarque: Vérifiez que vous utilisez les unités correctes. Reportez-vous à Sélection des unités de mesure correctes dans le *Manuel de l'utilisateur*.

Création d'une nouvelle limite de champ à l'aide de la fonction Suivi de position du véhicule

La limite est créée à l'extérieur de la roue avant gauche.

1. Conduisez la machine jusqu'à la zone de travail.
2. Sélectionnez l'icône Menu des champs.
3. Sélectionnez l'icône Enregistrer la limite de champ.

Création d'un champ

Remarque: Il est recommandé de créer un champ par terrain et d'enregistrer sous ce champ toutes les limites de champ relatives à ce terrain.

1. Sélectionnez l'icône Menu des champs.
2. Sélectionnez l'icône Nouveau champ.

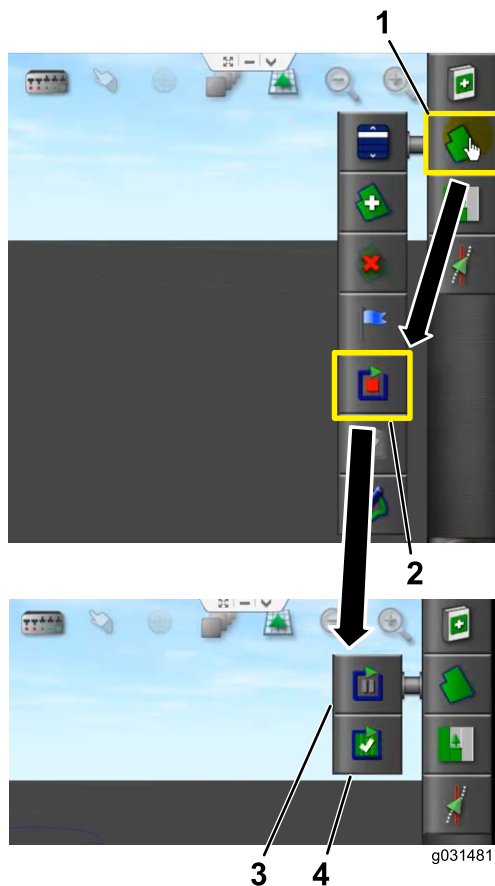


Figure 5

- | | |
|---|---|
| 1. Icône Menu des champs | 3. Icône Pauser enregistrement de limite de champ |
| 2. Icône Enregistrer la limite de champ | 4. Icône Terminer enregistrement de limite de champ |

4. Lorsque vous êtes proche du début, sélectionnez l'icône Terminer enregistrement de limite.

Création d'une nouvelle limite de champ pendant la pulvérisation

Remarque: Cette procédure est utilisée avec le WAAS ou avec le WAAS plus les corrections RTK.

La limite est créée au niveau de la buse extérieure qui pulvérise.

Reportez-vous à la vidéo Création d'une limite de champ pendant la pulvérisation dans le dossier sur la clé USB.

1. Rendez-vous jusqu'à la surface à tracer.
2. Sélectionnez l'icône de contrôle automatique de section.
3. Changez la limite de champ à illimitée.
4. Sélectionnez l'icône Menu des tâches.
5. Sélectionnez l'icône Nouvelle tâche.
6. Nommez la nouvelle tâche.
7. Activez l'icône commande générale et la zone de pulvérisation à tracer.

8. Lorsque vous avez fini de pulvériser le contour du terrain, sélectionnez l'icône Créer limite à partir de la couverture.
9. Pour pulvériser à l'intérieur du contour, sélectionnez l'icône Contrôle automatique de section et remplacez l'option Délimitation du terrain par Limites de champ.

Désignation et catégorisation d'une limite de champ

1. Après avoir créé une limite, gardez le doigt sur la ligne de délimitation.
2. Une fois ligne de délimitation sélectionnée, ôtez le doigt de l'écran ; le menu des propriétés s'ouvre alors.
3. Sélectionnez les différentes propriétés que vous voulez modifier, saisissez les données et confirmez.

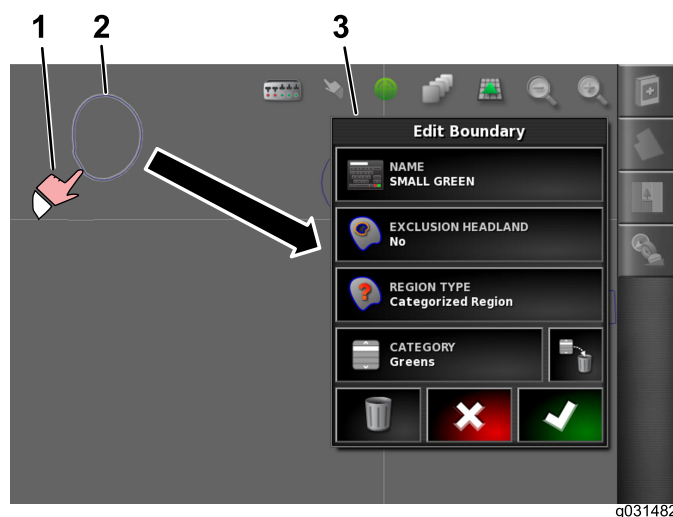


Figure 6

1. Sélectionnez la limite avec le doigt.
2. Limite
3. Propriétés de la limite

Utilisation du Mode simple avec une nouvelle tâche

1. Mettez l'affichage en mode Simple.
2. Démarrez la machine et laissez la clé en mode Simple.
3. Cliquez sur l'icône Contrôleur de pulvérisateur (Figure 7).
4. Dans l'écran du contrôleur du pulvérisateur, déterminez si le débit correct (l/ha) est sélectionné.
5. Si le débit sélectionné n'est pas le bon, modifiez-le progressivement avec les débits prédéfinis ou sélectionnez la case du débit actuel et entrez le débit d'application manuellement (Figure 7).

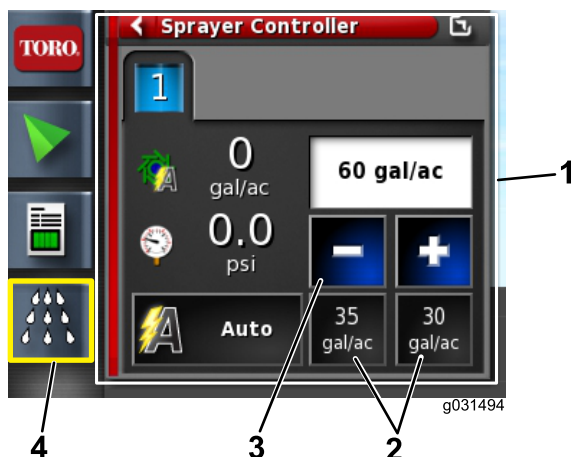


Figure 7

1. Débit actuel
2. Icônes de débits prédéfinis
3. Icônes + et -
4. Icône Contrôleur de pulvérisateur

6. Sélectionnez l'icône Menu des tâches en haut à droite de l'écran.
7. Entrez un nouveau nom pour la tâche ou conservez l'horodatage par défaut (Figure 8).



Figure 8

1. Icône Menu des tâches
2. Entrez un nouveau nom ou utilisez l'horodatage par défaut.

8. Cliquez sur l'icône Menu des tâches.
9. Sélectionnez la zone de pulvérisation (ex. fairways, greens, départs, etc.) (Figure 9).



Figure 9

1. Icône Menu des tâches
2. Icône Configuration des zones de travail
3. Sélectionnez la zone de travail

10. Sélectionnez les zones exclues (bunkers, arbres, obstacles, etc.).

Remarque: Reportez-vous aux vidéos de mode standard pour pulvériser une limite à l'intérieur d'une autre.

11. Tournez les interrupteurs de section (situés entre les sièges) à la position de MARCHE (Figure 10).

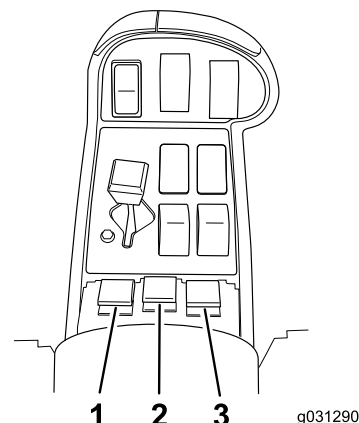


Figure 10

1. Interrupteur de rampe gauche
2. Interrupteur de rampe centrale
3. Interrupteur de rampe droite

12. Pour commencer à pulvériser, activez l'icône Commande générale (la commande générale devient verte) et rendez-vous sur la surface à pulvériser (Figure 2).

Remarque: La pulvérisation commence quand le pulvérisateur passe dans la zone de pulvérisation correcte.

Remarque: L'affichage indique les zones à pulvériser en gris clair et les zones qui ne doivent pas être

pulvérisées en gris foncé. Si tout l'affichage est en gris clair, alors toutes les zones peuvent être pulvérisées.

Remarque: L'affichage, le récepteur et le contrôleur de sections sont mis hors tension quand la clé de la machine est tournée en position ARRÊT. L'interrupteur marche/arrêt (vert) de l'affichage est situé sur la face arrière gauche de la console.

Remarques:



Count on it.