



GeoLink® 高精度散布システム

Multi-Pro® 5800 ターフスプレーヤ

モデル番号41623

Form No. 3397-449 Rev A

Quick Start Guide

注 初めてディスプレイの電源を入れた時は標準モードになっています。

タッチスクリーンの使い方

画面上の各アイコンに触れるとスプレーヤ情報が表示されます。


- 画面上で表示させたい情報のアイコンを自由に選んでください。
- アイコンを押すと選択肢がさらに表示されます。
- 必要に応じて選択してください。
- 新しい画面の承認を行います  1。



図 1

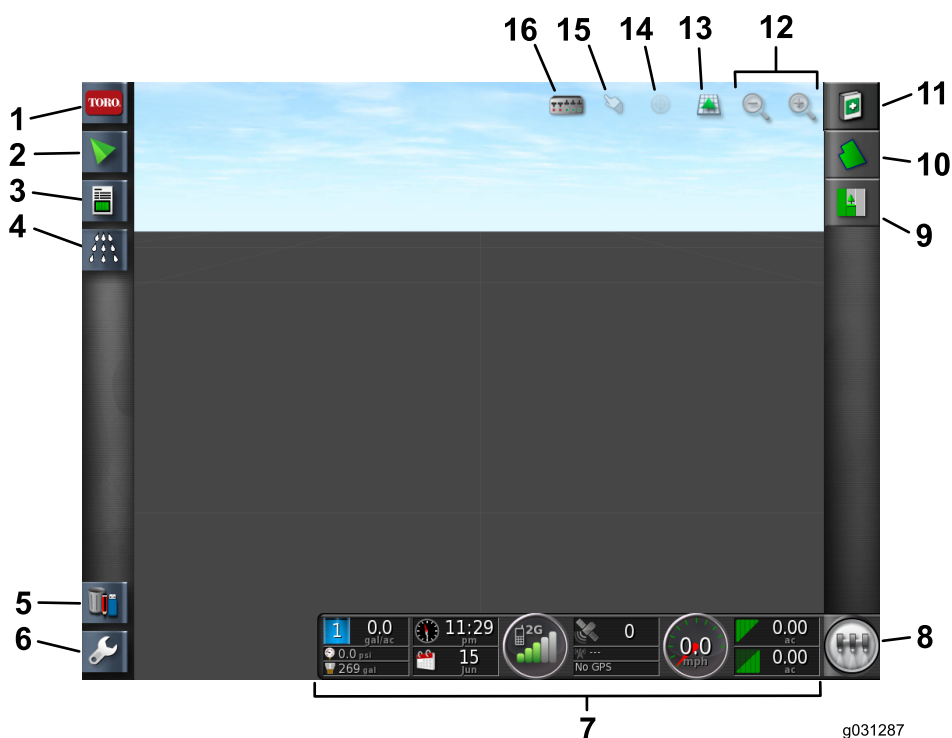


図 2

イージーモード画面

- | | | | |
|-----------------|------------------|-------------------|----------------|
| 1. システム情報アイコン | 5. 在庫管理アイコン | 9. 作業メニューアイコン | 13. 画面閲覧アイコン |
| 2. ガイダンスアイコン | 6. 設定アイコン | 10. フィールドメニューアイコン | 14. センターマップビュー |
| 3. 作業情報アイコン | 7. スプレーヤのダッシュボード | 11. 作業アシスタントアイコン | 15. 境界選択アイコン |
| 4. 散布コントローラアイコン | 8. マスタースイッチアイコン | 12. ズーム機能アイコン | 16. ブーム表示アイコン |



薬剤とタンク体積を入力する

1. 散布コントローラアイコンを選択する。
2. 散布コントローラパネルを拡大する。
3. 薬剤名を選び、指示に従って散布率を入力・確認する 図 3。



図 3

1. 散布コントローラアイコン
2. 拡大アイコン
3. 薬剤名を選び、指示に従って散布率を入力・確認

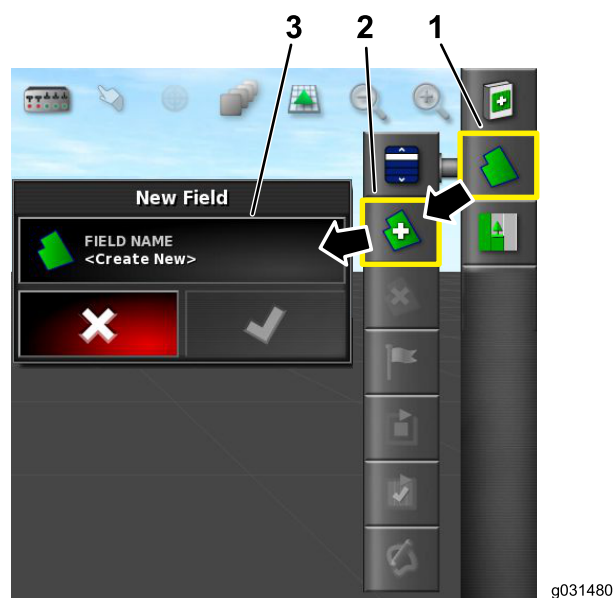


図 4

1. フィールドメニューアイコン
2. 新フィールド作成アイコン
3. フィールドの名称

標準モードで新しいフィールド境界を作成する

注 ディスプレイが標準モードになっていることを確認してください。

注 単位系が希望通りのものであることを確認してください。オペレーターズマニュアルの「単位系の選択」を参照のこと。

車両位置トラッキング機能を使って新しいフィールド境界を作成する

境界は、左前輪の外側が通過するラインで作成されます。

1. 現場へ移動する。
2. フィールドメニューアイコンを選択する。
3. 境界記録アイコンを選択する。

フィールドを作成する

注 1コースに1フィールドを作成し、そのフィールドにそのコースのすべてのフィールド境界を登録すると便利です。

1. フィールドメニューアイコンを選択する。
2. 新フィールド作成アイコンを選択する。
3. フィールド名を選び、名称を入力・確認する 図 4。

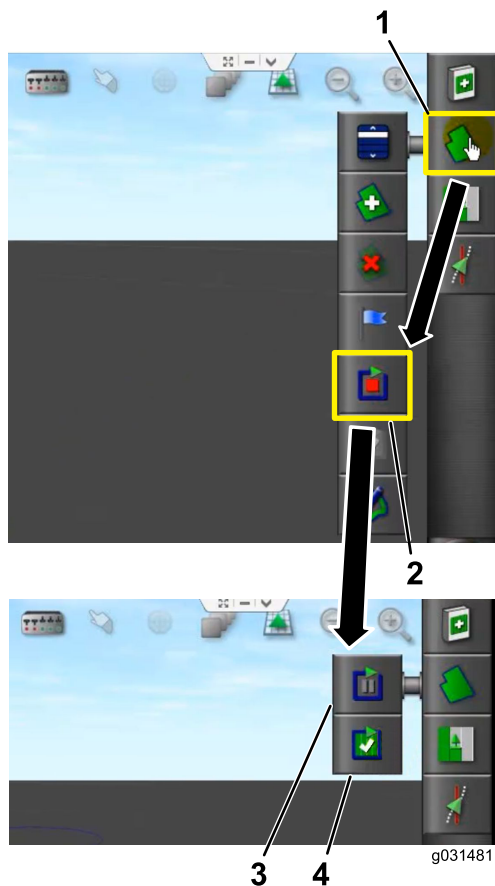


図 5

1. フィールドメニューアイコン
2. 境界記録アイコン
3. 境界記録一時停止アイコン
4. 境界記録完了アイコン

4. 記録開始地点に近づいたら「境界記録完了」アイコンを選択する。

散布中に新しいフィールド境界を作成する場合

注 この機能は WAAS または WAAS RTK 補正機能を使って行われます。

境界は、散布中の一番外側のノズルが通過するラインで作成されます。

サムドライブのフォルダの中にある Creating a Field Boundary from Spraying というビデオを参照してください。

1. マッピングしたい現場に移動する。
2. 自動セクションコントロール auto-section control アイコンを選択する。
3. 境界限界設定を、制限なしに切り替える。
4. 作業メニューアイコンを選択する。
5. 新作業 new job アイコンを選択する。
6. 新しい作業に名前を付ける。
7. マスタースイッチアイコンを ON にして、マッピングするエリアに散布を行う。

8. 境界線まで散布し終わったら、面積確認 coverage アイコンから境界作成 create boundary を選択する。
9. 境界の内部だけに散布をしたい場合には、自動セクションコントロール auto-section control アイコンで制限ありを選択する。

フィールドの境界の名称と区分

1. 境界の作成が終了したら、画面に表示されている境界線の上に指を置く。
2. 境界線の色が変わったら画面から指を離すとプロパティメニューが開く。
3. 変更したいプロパティを選択して情報を入力・確認する。

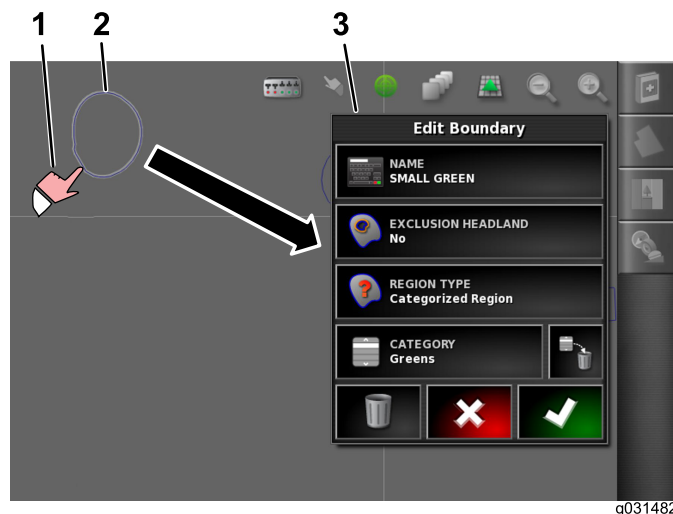


図 6

1. 指で境界線を選択
2. 境界線
3. 境界線のプロパティ

新しい作業をイージーモードで行うには

1. ディスプレイをイージーモードに切り替える。
2. エンジンを開始し、キーを RUN モードにする。
3. 散布コントローラアイコン 図 7 を開く。
4. 散布コントロール画面上に希望通りの散布率になっているかどうか確認する。
5. 希望通りの数値でない場合は、プリセットの数値を増減させて調整、または現在のレートのボックスから値を直接手入力する 図 7。

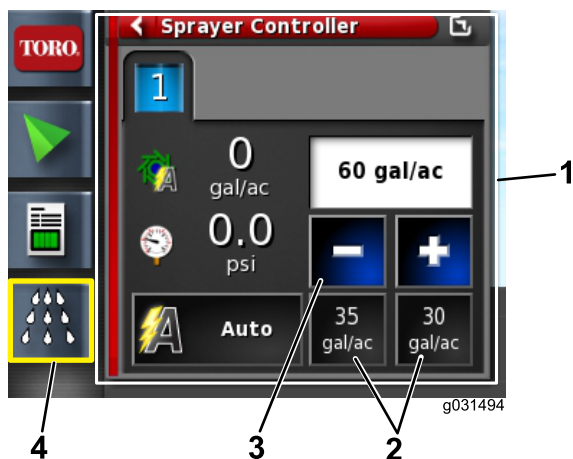


図 7

1. 現在のレート
2. 現在のレートのアイコン
3. 増減アイコン
4. 散布コントローラアイコン

6. 画面右上から作業メニューを選択する。
7. 作業名を入力するデフォルトのタイムスタンプのままにしておいてもよい 図 8。



図 8

1. 作業メニューアイコン
2. 作業名を入力するかデフォルトのタイムスタンプのままにする

8. 作業メニューアイコンを開く。
9. これから散布するエリアフェアウェイ、グリーン、ティーなどを選ぶ 図 9。



図 9

1. 作業メニューアイコン
2. 作業エリア構成アイコン
3. 作業エリアを選択

10. 散布除外エリアバンカー、樹林帯、ハザードなどを選ぶ。

注 境界内部に設定されたもう1つの境界に散布する方法については、標準モードについてのビデオを参照してください。

11. 各ブームのスイッチ座席の間にあるを ON にする 図 10。

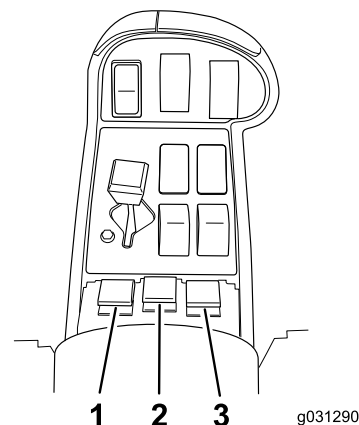


図 10

1. ブーム上昇左ブーム用
2. ブームスイッチセンターブーム用
3. ブームスイッチ右ブーム用

12. マスタースイッチアイコンを押すアイコンが緑になると、散布待機状態となるので、作業区画に乗り入れる 図 2。

注 車両が所定の散布エリアに乗り入れると自動的に散布を開始します。

注 ディスプレイには、散布予定場所を薄い灰色で、散布しないエリアが濃い灰色で表示されます。全部が薄い灰色の場合は、全部のエリアへの散布が可能です。

注 車両のキーを OFF にすると、ディスプレイ、レシーバ、セクションコントローラの電源

が切れます。ディスプレイ本体の電源スイッチは、コンソールの裏面左側にあります。

メモ

メモ



Count on it.