



**Примечание:** При первом включении дисплей будет работать в стандартном режиме.

## Использование сенсорного экрана

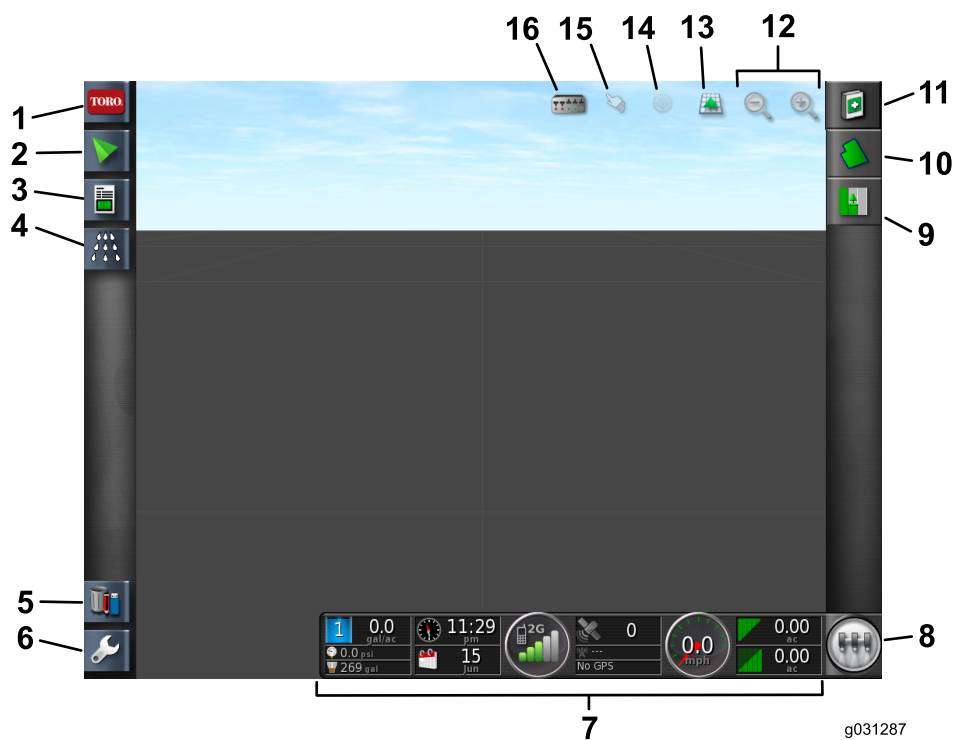
Сведения по опрыскивателю выводятся на экран, когда вы касаетесь отдельных значков, включая их.

- Выберите любой значок на экране для отображения соответствующей функции.
- Нажмите на значок, чтобы изменить его, при этом появятся дополнительные опции.
- Выбирайте опции по мере необходимости.
- Подтвердите отображение новой опции на дисплее (Рисунок 1).



**Рисунок 1**





g031287

**Рисунок 2**

Простой режим отображения

- |  |                                   |   |                                    |
|--|-----------------------------------|---|------------------------------------|
| 1. Значок информации о системе         | 5. Значок управления ресурсами    | 9. Значок меню рабочего задания           | 13. Значок просмотра экрана        |
| 2. Значок навигации                    | 6. Значок настроек                | 10. Значок меню поля                      | 14. Просмотр карты в центре экрана |
| 3. Значок информации о рабочем задании | 7. Приборная панель опрыскивателя | 11. Значок помощи по рабочему заданию     | 15. Значок выбора границ           |
| 4. Значок контроллера опрыскивателя    | 8. Значок главного выключателя    | 12. Значок функции увеличения изображения | 16. Значок отображения стрел       |

## Ввод названия продукта и объема продукта в баке

1. Выберите значок контроллера опрыскивателя.
2. Расширьте панель контроллера опрыскивателя.
3. Выберите продукт, задайте интенсивность опрыскивания и подтвердите выбор (Рисунок 3).



Рисунок 3

1. Значок контроллера опрыскивателя
2. Значок расширения панели
3. Выберите продукт и задайте интенсивность опрыскивания.

2. Выберите значок нового поля.
3. Выберите Field name (Название поля), введите название поля и подтвердите ввод (Рисунок 4).

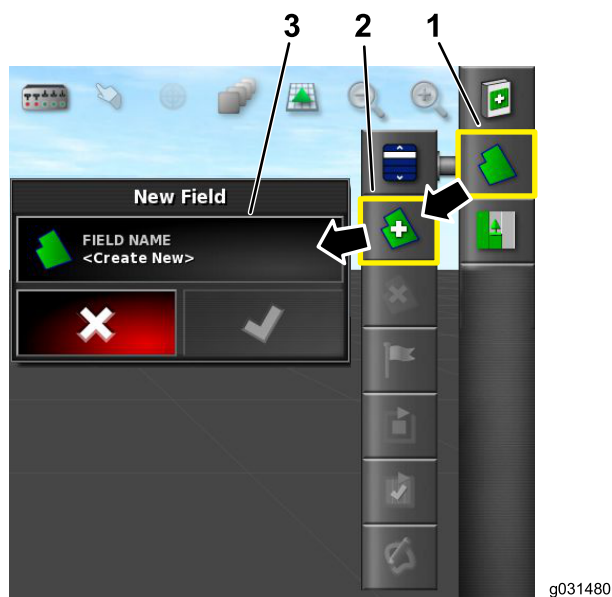


Рисунок 4

1. Значок меню поля
2. Значок нового поля
3. Название поля

## Создание границ нового поля в стандартном режиме

**Примечание:** Для создания границ убедитесь, что дисплей находится в стандартном режиме.

**Примечание:** Убедитесь в правильности выбора единиц измерения. См. раздел «Выбор правильных единиц измерения» в *Руководстве оператора*.

## Создание границы нового поля с помощью функции отслеживания положения автомобиля

Граница задается по наружной части переднего левого колеса.

1. Подведите машину на площадку.
2. Выберите значок меню поля.
3. Выберите значок записи границы поля.

## Создание поля

**Примечание:** Рекомендуется создавать по одному полю на каждую площадку для гольфа, установив все границы поля для этой площадки в настройках данного поля.

1. Выберите значок меню поля.

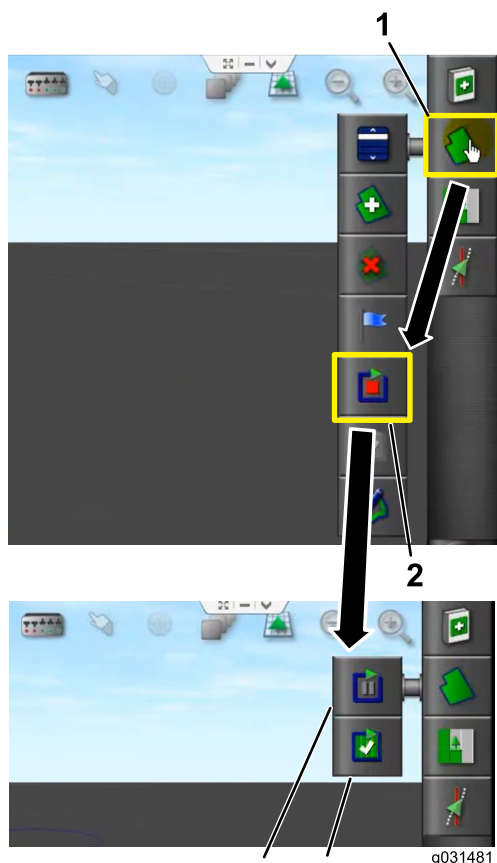


Рисунок 5

- |                               |  |
|-------------------------------|--|
| 1. Значок меню поля           | 3. Значок паузы записи границы поля      |
| 2. Значок записи границы поля | 4. Значок завершения записи границы поля |

4. Чтобы начать запись, выберите значок выполнения записи границы.

## Создание границы нового поля во время опрыскивания

**Примечание:** Для выполнения этой процедуры требуется WAAS (Глобальной системой распространения поправок к данным GPS) или WAAS и система коррекции RTK («Кинематика реального времени»).

Граница задается по наружному соплу, производящему опрыскивание.

См. видеофильм «Создание границы поля во время опрыскивания» в папке на флеш-накопителе.

1. Подведите машину к месту составления карты.
2. Выберите значок автоматического управления секцией.
3. Измените ограниченное поле на неограниченное.
4. Выберите значок меню рабочего задания.
5. Выберите значок нового рабочего задания.
6. Дайте название новому рабочему заданию.

7. Установите значок главного выключателя в позицию ВКЛ. и произведите опрыскивание зоны, для которой нужно создать карту.
8. После завершения опрыскивания выберите значок создания границы на основании покрытой площади.
9. Чтобы выполнять опрыскивание только в пределах границы, выберите значок автоматического управления секциями и измените неограниченное поле на ограниченное.

## Присвоение названия и категории границе поля

1. После создания границы удерживайте палец на линии границы.
2. Как только линия границы высветится на экране, уберите палец с экрана, после чего откроется меню со свойствами.
3. Выберите свойства, которые требуется изменить, введите информацию и подтвердите ее.

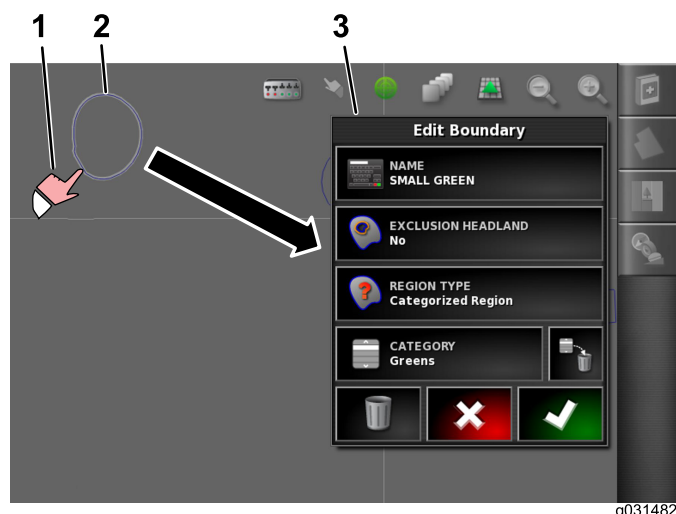


Рисунок 6

- |                                      |                     |
|--------------------------------------|---------------------|
| 1. Выберите границу касанием пальца. | 3. Свойства границы |
| 2. Граница                           |                     |

## Использование упрощенного режима для нового рабочего задания.

1. Переключите дисплей на упрощенный режим.
2. Запустите машину и оставьте ключ в режиме работы.
3. Откройте значок контроллера опрыскивателя (Рисунок 7).

4. На экране контроллера опрыскивателя проверьте, правильно ли выбрана интенсивность опрыскивания (в галлонах на акр).
5. Если интенсивность выбрана неправильно, измените ее на предустановленные значения путем последовательного увеличения/уменьшения или выберите окно со значением интенсивности, чтобы вручную задавать интенсивность опрыскивания (Рисунок 7).

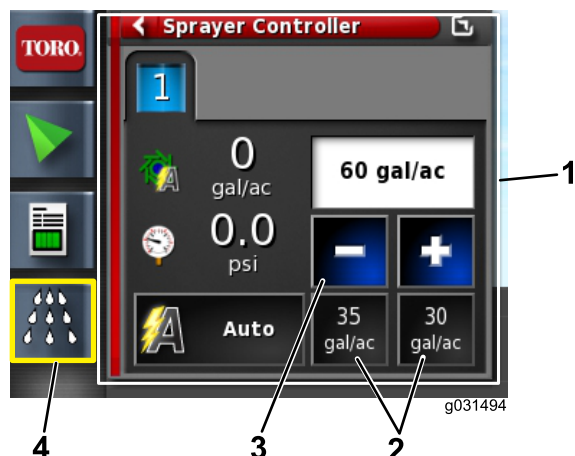


Рисунок 7

- |   |                                     |
|---|-------------------------------------|
| 1. Текущая интенсивность опрыскивания                             | 3. Значки уменьшения/увеличения     |
| 2. Значки предварительно установленной интенсивности опрыскивания | 4. Значок контроллера опрыскивателя |

6. Выберите значок меню рабочего задания в верхней правой части экрана.
7. Введите новое название рабочего задания или оставьте отметку времени по умолчанию (Рисунок 8).



Рисунок 8

- |                                 |  |
|---------------------------------|--|
| 1. Значок меню рабочего задания | 2. Введите новое название или используйте отметку времени, введенную по умолчанию. |
|---------------------------------|--|

8. Откройте значок меню рабочего задания.

9. Выберите рабочий участок, где необходимо произвести опрыскивание (т.е. фарвэй, зеленые участки, стартовые площадки и т.п.) (Рисунок 9).



Рисунок 9

- |   |   |
|---|---|
| 1. Значок меню рабочего задания                   | 3. Выберите участок для рабочего задания. |
| 2. Настройте значок участка для рабочего задания. |   |

10. Выберите запрещенные участки, на которых опрыскивание производиться не будет (бункеры, деревья, опасные места и т.п.).

**Примечание:** Чтобы произвести опрыскивание границы внутри другой границы, см. видеofilмы о стандартном режиме.

11. Установите переключатели секций (расположенные между сиденьями) в положение ON (Вкл.) (Рисунок 10).

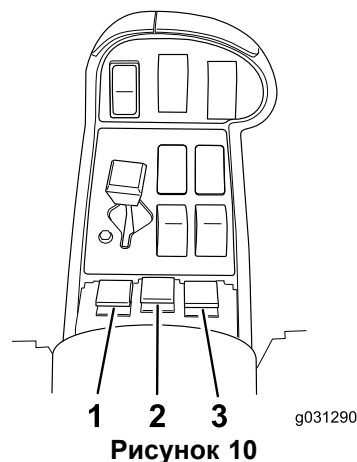


Рисунок 10

- |  |                                       |
|--|---------------------------------------|
| 1. Переключатель стрел, левая стрела   | 3. Переключатель стрел, правая стрела |
| 2. Переключатель стрел, средняя стрела |                                       |

12. Чтобы начать опрыскивание, нажмите на значок главного выключателя (он загорится зеленым цветом) и подведите машину в зону опрыскивания (Рисунок 2).

**Примечание:** Машина начнет опрыскивание при пересечении опрыскивателем границы требуемой зоны опрыскивания.

**Примечание:** На дисплее будут показаны зоны, в которых необходимо произвести опрыскивание, светло-серым цветом, а зоны, которые не нужно опрыскивать, темно-серым цветом. Если на дисплее весь участок окрашен светло-серым цветом, то можно производить опрыскивание всех зон.

**Примечание:** Дисплей, приемник и контроллер секций выключаются при повороте ключа машины в положение OFF (ВЫКЛ.). Сетевой выключатель дисплея (зеленый) расположен на задней левой стороне консоли.

**Примечания:**



**Count on it.**