



GeoLink® 精密打药系统

Multi Pro® 5800 草坪打药车

型号 41623

Form No. 3397-455 Rev A

Quick Start Guide

注意： 首次打开显示器时，显示器处于标准模式。

使用触摸屏

当您触碰和启动单个图标时，打药车信息会显示在屏幕上。

- 选择屏幕上的任何图标，显示屏幕上的内容。
- 按住图标即可进行更改，且将显示其他选项。
- 选择所需的选项。
- 确认新的显示器（图1）。



图1

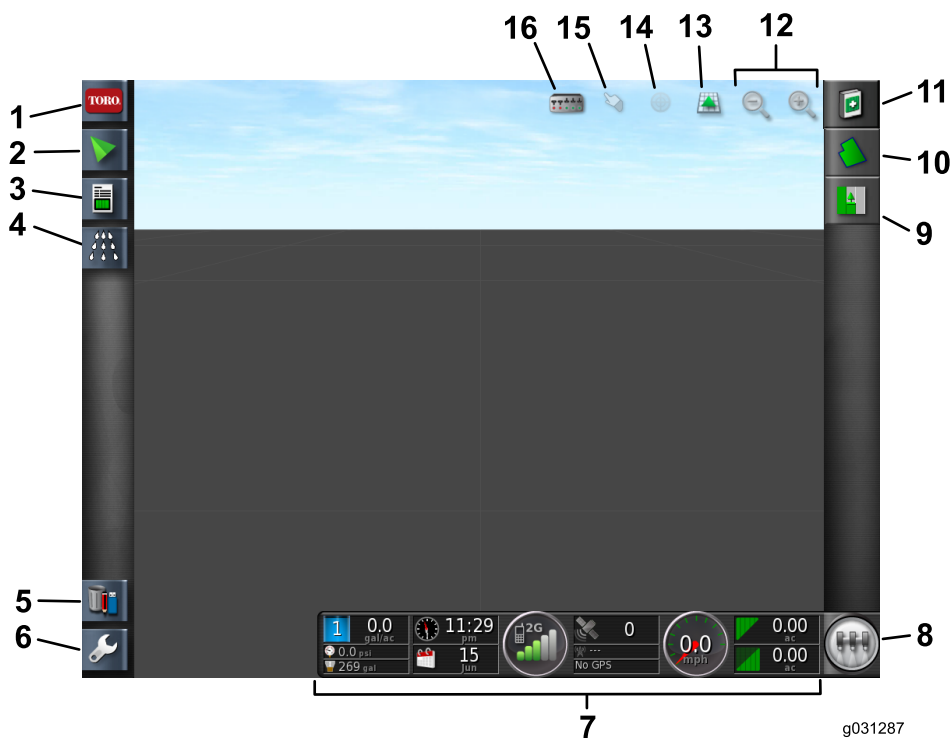


图2

简单模式屏幕

- | | | | |
|-------------|------------|------------|-------------|
| 1. 系统信息图标 | 5. 库存管理器图标 | 9. 工作菜单图标 | 13. 屏幕查看图标 |
| 2. 指南图标 | 6. 设置图标 | 10. 场地菜单图标 | 14. 中央地图视图 |
| 3. 工作信息图标 | 7. 打药车仪表盘 | 11. 工作辅助图标 | 15. 边界选择图标 |
| 4. 打药车控制器图标 | 8. 主开关图标 | 12. 缩放功能图标 | 16. 喷洒臂显示图标 |



输入产品和药缸容量

1. 选择打药车控制器图标。
2. 展开打药车控制器面板。
3. 选择产品标题，完成流速设置向导，并确认（图3）。

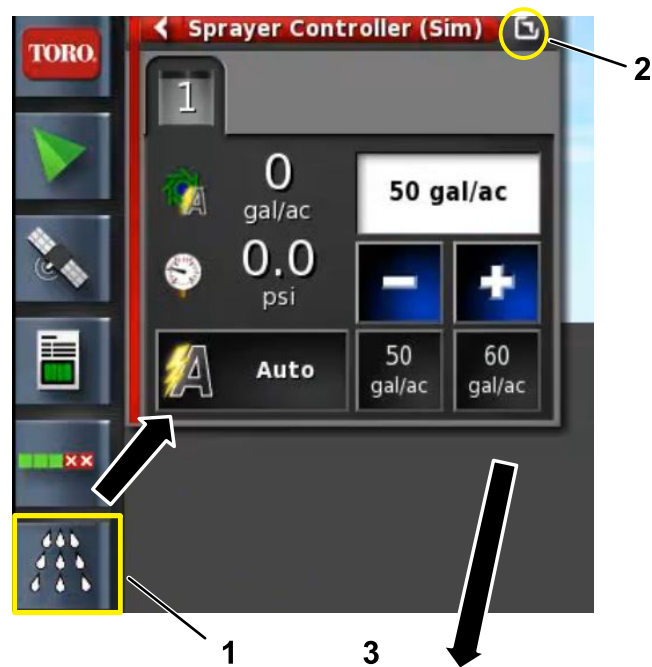


图3

1. 打药车控制器图标
2. 展开图标
3. 选择产品并完成流速设置向导

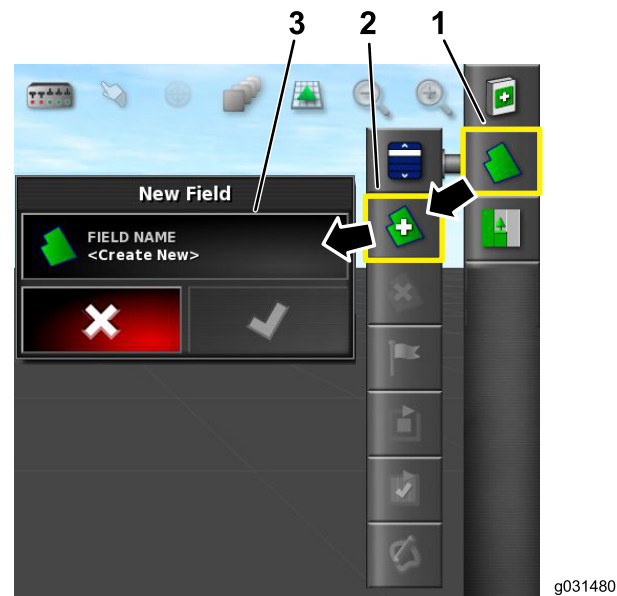


图4

1. 场地菜单图标
2. 新场地图标
3. 场地名称

在标准模式下创建新的场地边界

注意： 确保显示器处于标准模式，以创建边界。

注意： 确保单位适合您使用。请参阅《操作员手册》中的“选择正确的测量单位”。

使用“车辆位置追踪”，创建新的场地边界

边界在左前轮胎外创建。

1. 驶入该区域。
2. 选择场地菜单图标。
3. 选择记录场地边界图标。

创建场地

注意： 建议为每个球场创建一个场地，并在该场地下输入该球场的场地边界。

1. 选择场地菜单图标。
2. 选择新场地图标。
3. 选择场地名称，命名场地，并确认（图4）。

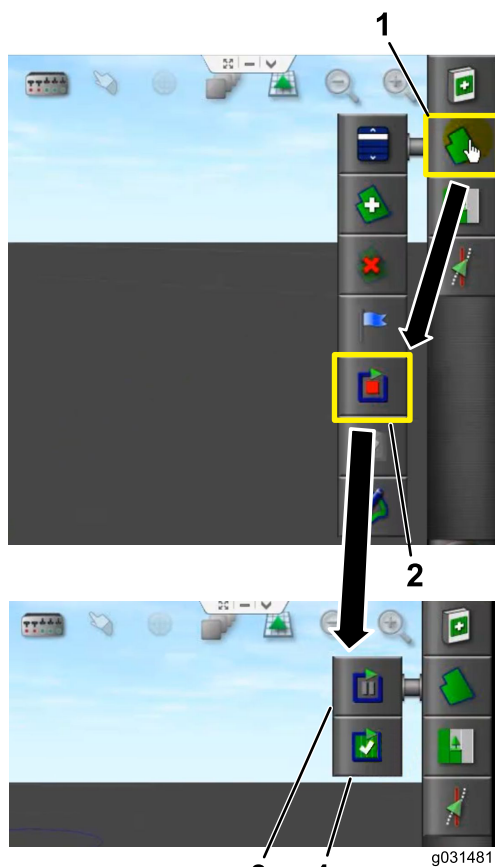


图5

1. 场地菜单图标
2. 记录场地边界图标
3. 暂停场地边界记录图标
4. 完整场地边界记录图标

4. 在即将开始时，选择完整边界图标。

在打药时创建新的场地边界

注意： 此程序与 WAAS 或带 RTK 纠正功能的 WAAS 一同使用。

边界创建于打药的外部喷嘴处。

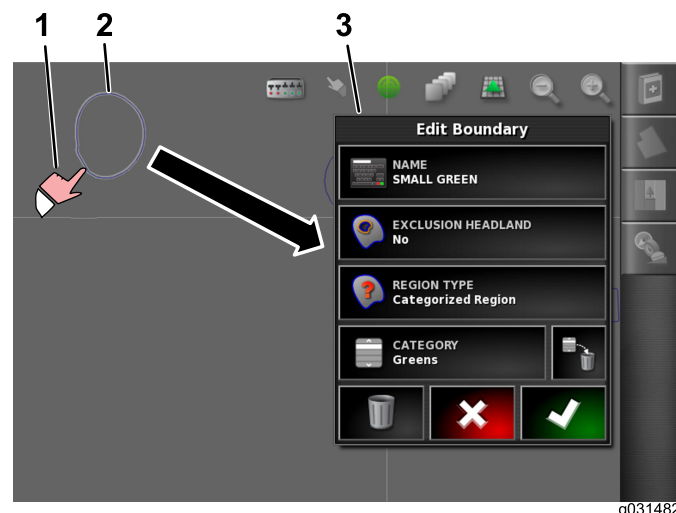
请参阅拇指驱动器文件夹中的“打药时创建场地边界”视频。

1. 行驶至将要映射的区域。
2. 选择自动分段控制图标。
3. 将边界限制更改为不受限制。
4. 选择工作菜单图标。
5. 选择新工作图标。
6. 命名新工作。
7. 打开主开关图标和将要映射的打药区域。
8. 当完成打药边界时，从覆盖范围图标选择创建边界。
9. 若要仅在边界内打药，选择自动分段控制图标，并将边界限制更改为场地边界。

命名和划分场地边界

1. 创建边界后，用手指按住边界线。

2. 当边界线高亮显示时，从屏幕上移开手指，属性菜单将打开。
3. 选择您希望更改的不同属性，输入信息并确认。



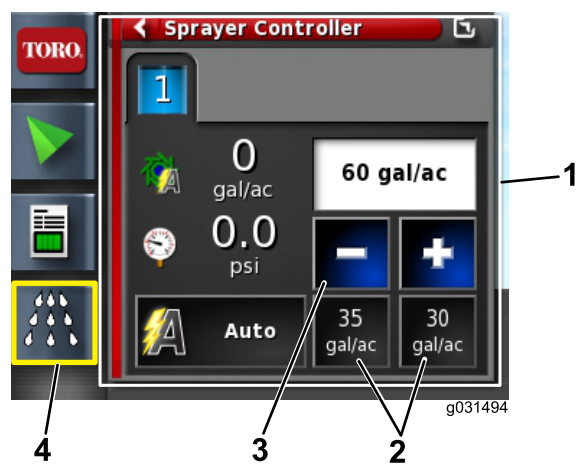
g031482

图6

1. 用手指选择边界
2. 边界
3. 边界属性

使用“简单模式”处理新工作

1. 将显示器切换至简单模式。
2. 启动机器并保持按键处于运行模式。
3. 打开打药车控制器图标（图7）。
4. 在打药车控制器屏幕上，确定是否选择了正确的流速（gal/ac）。
5. 如果流速错误，请以递增方式更换为预设流速，或选择当前流速方框，手动输入喷洒速度（图7）。



g031494

图7

1. 当前流速
2. 预设流速图标
3. 减少和增加图标
4. 打药车控制器图标

6. 选择屏幕右上方的工作菜单图标。
7. 输入工作的新名称，或保留默认时间标记（图8）。



图8

1. 工作菜单图标
2. 输入新名称，或使用默认时间标记

8. 打开工作菜单图标。

9. 选择您打算打药的工作区（例如球道、果岭、发球台等）（图9）。



图9

1. 工作菜单图标
2. 配置工作区域图标
3. 选择工作区域

10. 选择不打药的除外区域（沙坑、树木、障碍区等）

注意： 请参阅标准模式视频，了解如何在另一边界内部的边界打药。

11. 将分段开关（位于座椅中间）移至ON（开启）位置（图10）。

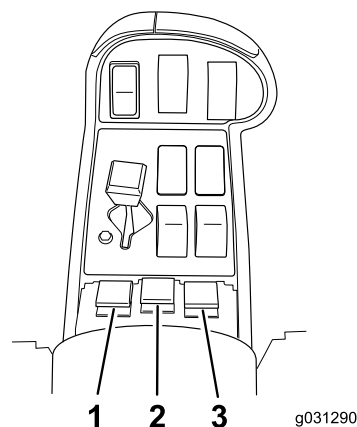


图10

1. 喷洒臂开关，左喷洒臂
2. 喷洒臂开关，中央喷洒臂
3. 喷洒臂开关，右喷洒臂

12. 要开始打药，应打开主开关图标（主开关变为绿色）并驶入打药区（图2）。

注意： 当打药车穿过正确的打药区时就会开始打药。

注意： 在显示器中，浅灰色代表要打药的区域；深灰色代表不打药的区域。如果显示器全部显示为浅灰色，则表示每个区域都要打药。

注意： 当机器按键旋至 OFF（关闭）位置时，显示器、接收器和分段控制器将关闭电源。显示器的电源开关（绿色）位于控制台的左后方。