



# Комплект консоли

Тяговый блок Greensmaster® серии 3300 или 3400 TriFlex™

Номер модели 132-9542

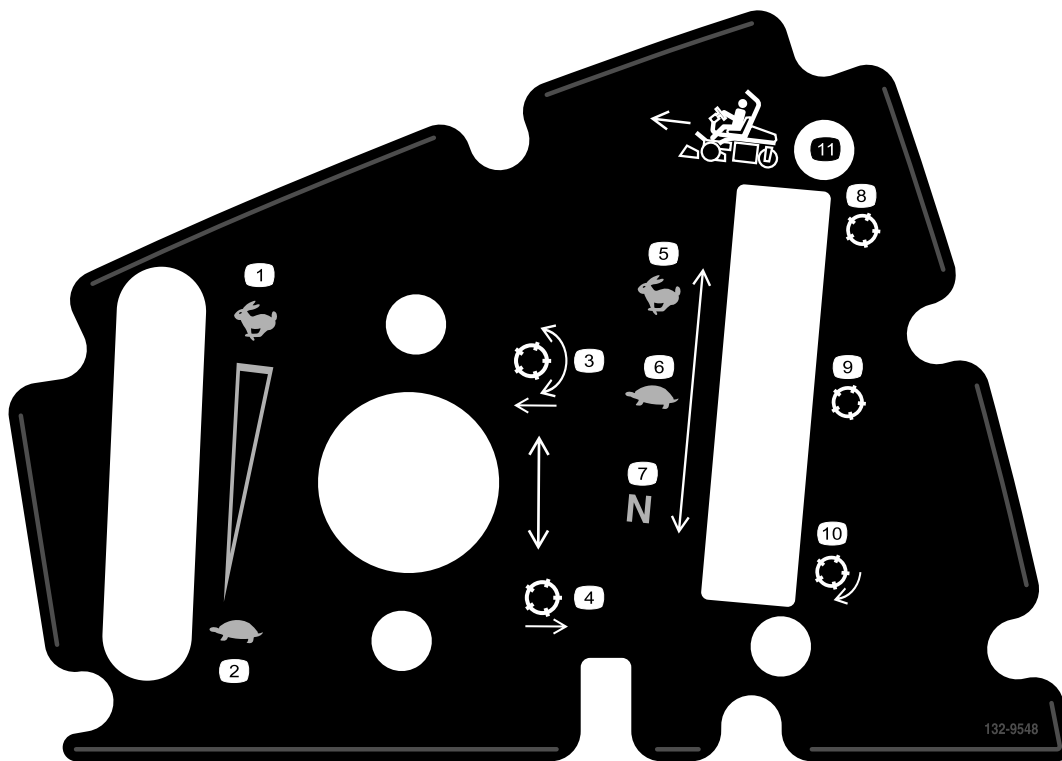
Инструкции по монтажу

## Техника безопасности

### Наклейки с правилами техники безопасности и инструкциями



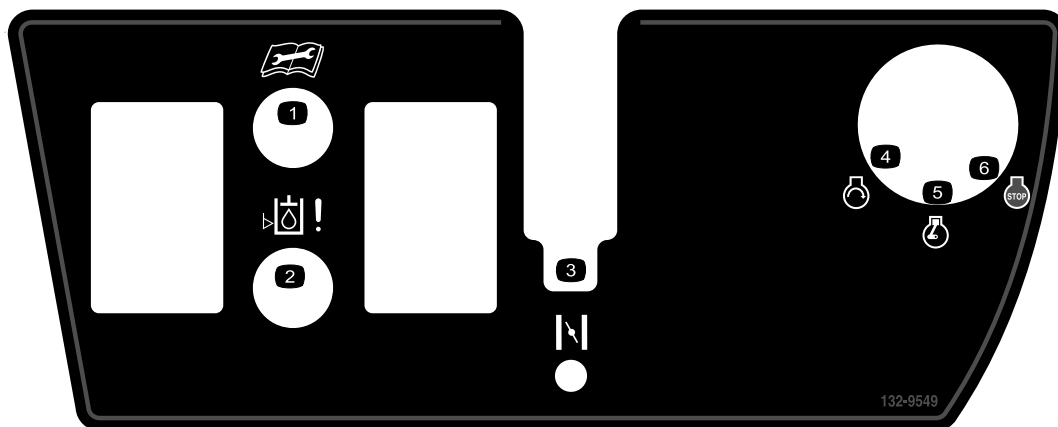
Таблички и инструкции по технике безопасности хорошо видны оператору и расположены так, чтобы обозначить места, представляющие потенциальную опасность. Заменяйте поврежденные или утерянные таблички.



132-9548

- |   |  |
|---|--|
| 1. Частота вращения двигателя (высокая) | 7. Тяговый блок (нейтраль)               |
| 2. Частота вращения двигателя (низкая)  | 8. Барабан (транспортировка)             |
| 3. Опустите и включите барабаны         | 9. Барабан (скашивание)                  |
| 4. Поднимите и отключите барабаны       | 10. Барабан (заточка обратным вращением) |
| 5. Тяговый блок (транспортировка)       | 11. Двигайтесь вперед                    |
| 6. Тяговый блок (скашивание)            |  |





132-9549

1. Изучите *Руководство оператора* перед ремонтом или техническим обслуживанием.
2. Уровень гидравлической жидкости
3. Воздушная заслонка
4. Двигатель (пуск)
5. Двигатель (работа)
6. Двигатель (останов)

## Монтаж

### Незакреплённые детали

Используя таблицу, представленную ниже, убедитесь в том, что все детали отгружены

Наименование	Количество	Использование
Детали не требуются	—	Подготовьте машину.
Детали не требуются	—	Снимите консоль.
Узел консоли Гайка из листового металла Резьбовой зажим (1/4 дюйма) Рычаг воздушной заслонки в сборе Кронштейн рычага управления навесными орудиями Болт (№ 10 x 1/2 дюйма) Болт (1/4 x 5/8 дюйма) Трос фиксации нейтрального положения Контргайка (№10) Верхняя наклейка Нижняя наклейка Крышка паза Болт (№ 10 x 3/8 дюйма) Болт со шлицованной головкой (№ 10 x 3/8 дюйма)	1 4 2 1 1 4 2 1 2 1 1 1 1 2	Установите комплект.
Детали не требуются	—	Завершите установку.

## Подготовка машины

1. Переместите машину на ровную горизонтальную площадку для техобслуживания.
2. Выключите двигатель, включите стояночный тормоз и извлеките ключ из замка зажигания.
3. Отсоедините аккумуляторную батарею; см. *Руководство оператора*.

## Демонтаж консоли

### Демонтаж крышки консоли

**Примечание:** Отложите в сторону все детали, снятые при выполнении данной процедуры.

Выверните 8 болтов, которые крепят крышку к узлу консоли ([Рисунок 1](#)).

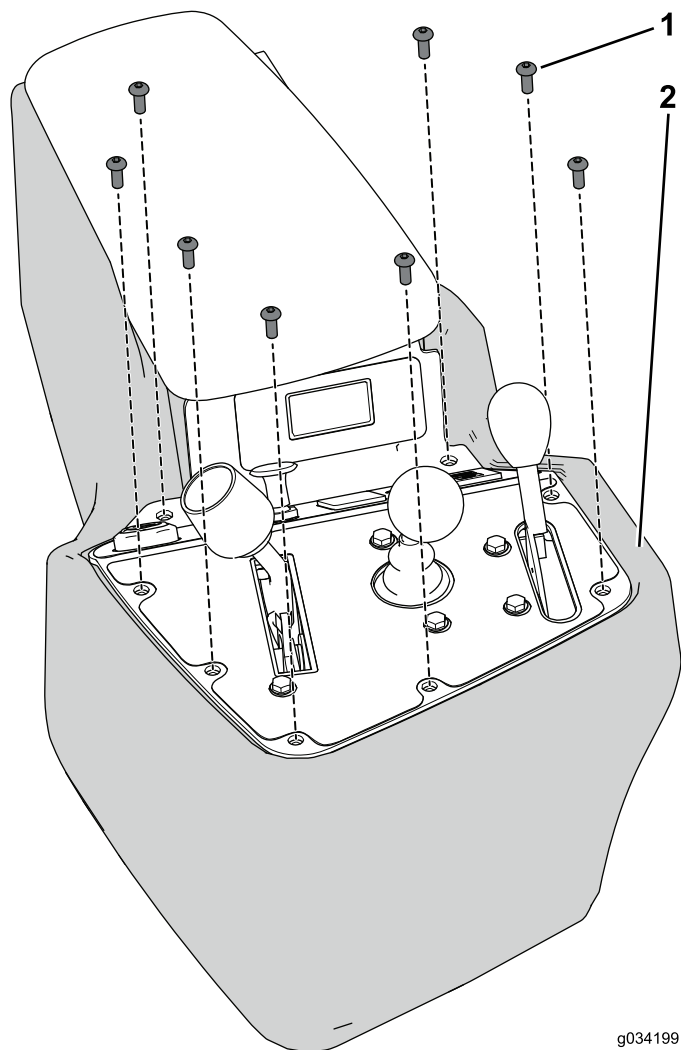


Рисунок 1

1. Болт

2. Крышка

## Отсоедините жгут проводов

Отсоедините жгут проводов от органов управления, переключателей и индикаторов, установленных на узле консоли ([Рисунок 2](#)).

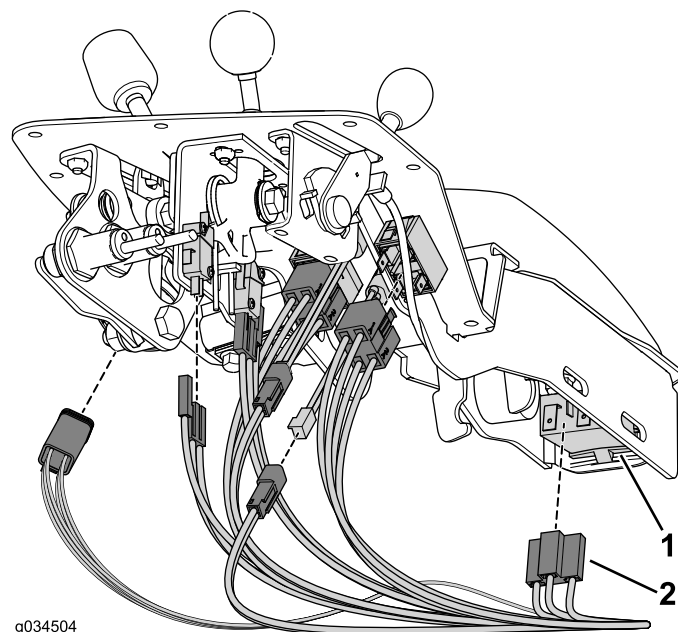


Рисунок 2

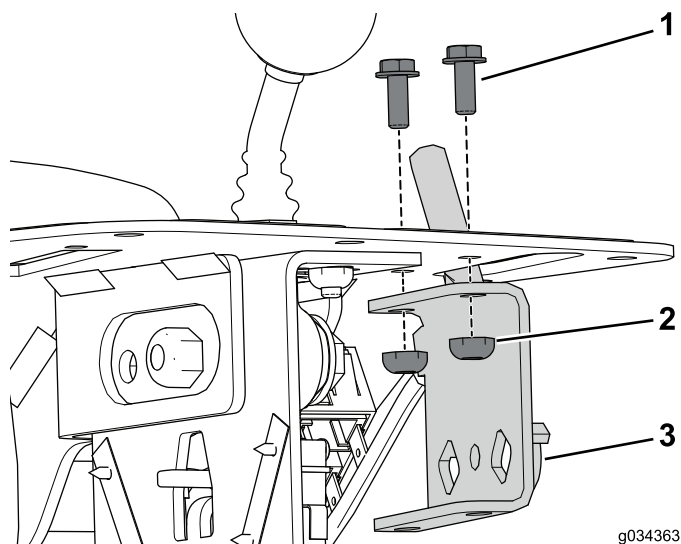
1. Орган управления, индикатор или переключатель

2. Разъем

**Примечание:** Нет необходимости отсоединять бесконтактные датчики или звуковой предупреждающий сигнал.

## Демонтаж дроссельной заслонки в сборе

1. Снимите и отложите в сторону ручку с вала рычага дроссельной заслонки.
2. Снимите и удалите в отходы два болта и две контргайки, которые крепят дроссельную заслонку в сборе к узлу консоли ([Рисунок 3](#)).



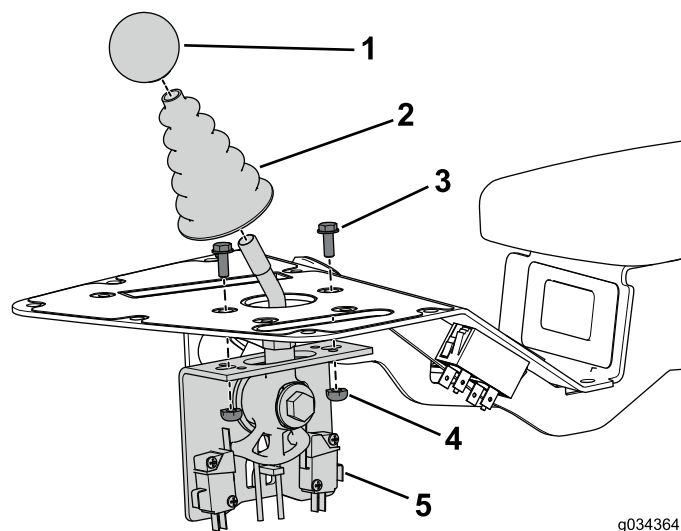
**Рисунок 3**

- |               |                                 |
|---------------|---------------------------------|
| 1. Болт       | 3. Дроссельная заслонка в сборе |
| 2. Контргайка |                                 |

**Примечание:** Не отсоединяйте тросик дроссельной заслонки от двигателя.

## Демонтаж узла управления скашиванием

1. Снимите и отложите в сторону ручку с вала управления скашиванием (Рисунок 4).



**Рисунок 4**

- |                          |                                |
|--------------------------|--------------------------------|
| 1. Ручка                 | 4. Гайка                       |
| 2. Пылезащитный колпачок | 5. Узел управления скашиванием |
| 3. Болт                  |                                |

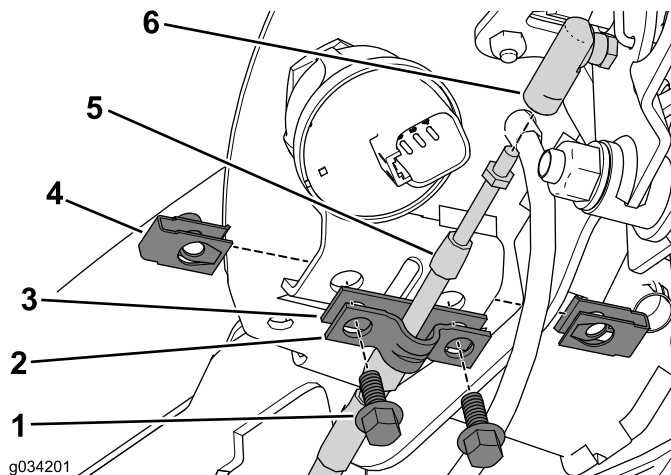
2. Снимите пылезащитный колпачок с вала управления скашиванием (Рисунок 4) и отложите в сторону.

3. Снимите и отложите в сторону два болта и две гайки, которые крепят узел управления скашиванием к узлу консоли (Рисунок 4).

## Демонтаж узла рычага управления навесными орудиями

**Примечание:** Отложите в сторону все детали, снятые при выполнении следующей процедуры, если не указано иное.

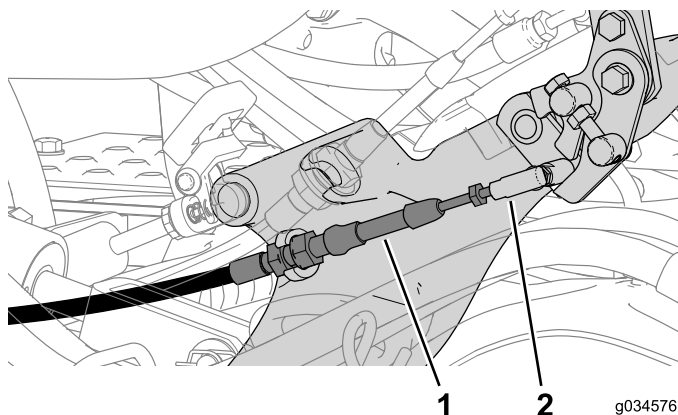
1. Снимите два болта и две гайки с зажимами, которые крепят хомут троса и регулировочную прокладку к узлу консоли (Рисунок 5).



**Рисунок 5**

- |                           |   |
|---------------------------|---|
| 1. Болт                   | 4. Гайка-зажим                          |
| 2. Хомут троса            | 5. Трос фиксации нейтрального положения |
| 3. Регулирующая прокладка | 6. Соединитель троса                    |

2. Отложите в сторону хомут троса и удалите в отходы регулировочную прокладку (Рисунок 5).
3. Отсоедините трос фиксации нейтрального положения от соединителя троса (Рисунок 5).
4. Отсоедините трос фиксации нейтрального положения от соединителя шарового шарнира на штоке привода в сборе (Рисунок 6).

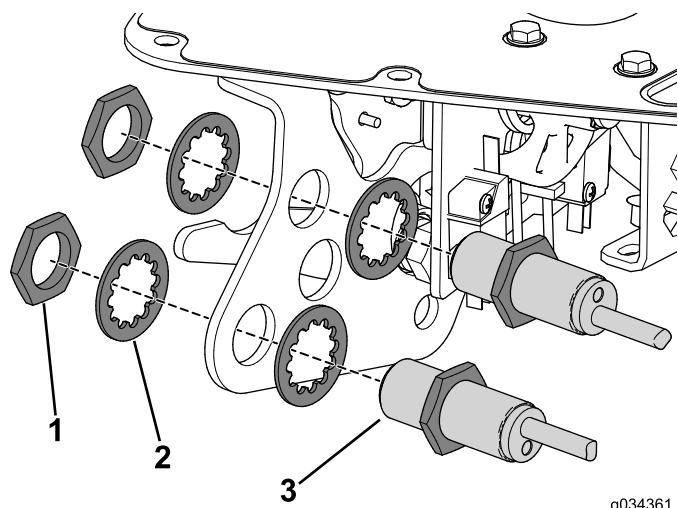


**Рисунок 6**

g034576

1. Трос фиксации нейтрального положения
2. Соединитель шарового шарнира

5. Открутите гайки, которые крепят бесконтактные датчики к кронштейну рычага управления навесными орудиями (Рисунок 7).

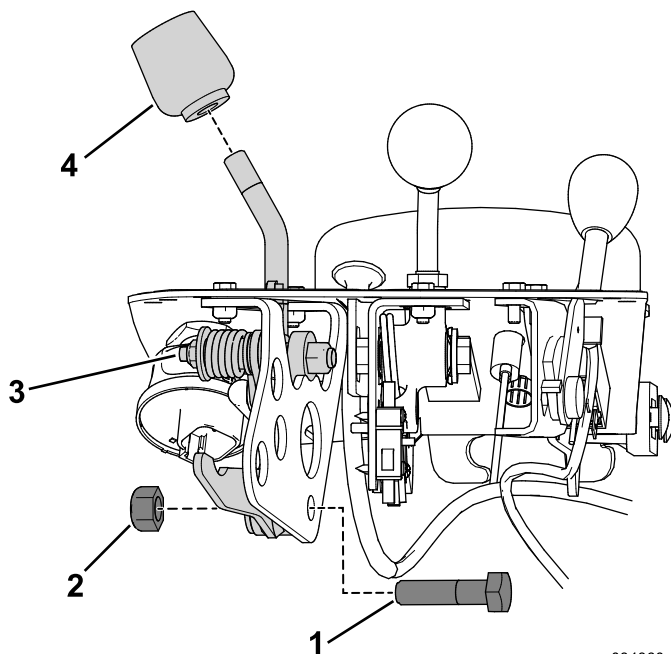


**Рисунок 7**

g034361

1. Стопорная гайка
2. Шайба
3. Бесконтактный датчик

6. Снимите ручку с рычага управления навесными орудиями (Рисунок 8).

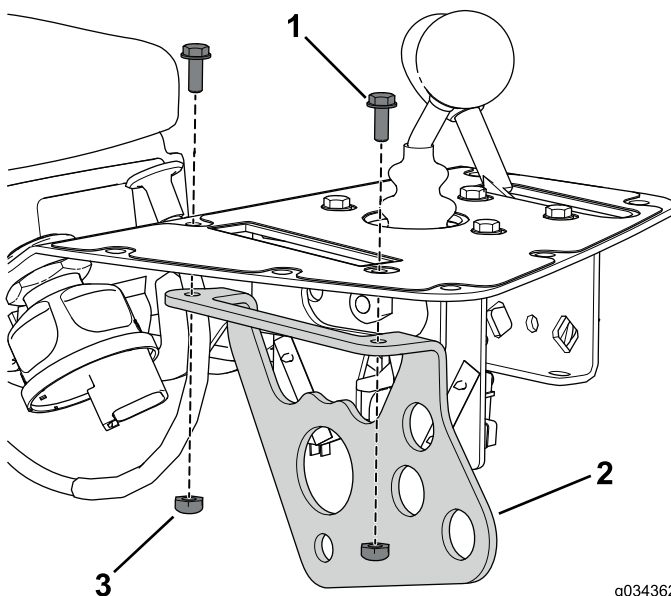


**Рисунок 8**

g034360

1. Болт
2. Гайка
3. Узел рычага управления навесными орудиями
4. Ручка

7. Снимите болт и гайку, которые крепят узел рычага управления навесными орудиями к кронштейну этого рычага (Рисунок 8).
8. Снимите и удалите в отходы два болта и две гайки, которые крепят кронштейн рычага управления навесными орудиями к узлу консоли (Рисунок 9).



**Рисунок 9**

g034362

1. Болт
2. Узел рычага управления навесными орудиями
3. Гайка

## Отсоединение троса воздушной заслонки

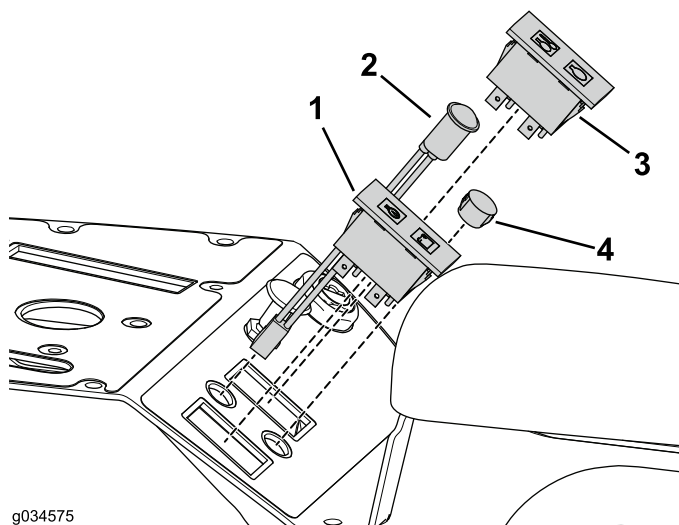
1. Отсоедините трос от органа управления воздушной заслонкой на двигателе.
2. Снимите трос с тягового блока.
3. Оставьте трос подсоединенным к узлу консоли, так как он будет сниматься вместе с консолью.

**Примечание:** Во время демонтажа троса воздушной заслонки установите на место, не затягивая полностью, кабельные стяжки. Это также поможет при прокладке нового троса.

## Демонтаж переключателей и индикаторов

**Примечание:** Отложите в сторону все детали, снятые при выполнении данной процедуры.

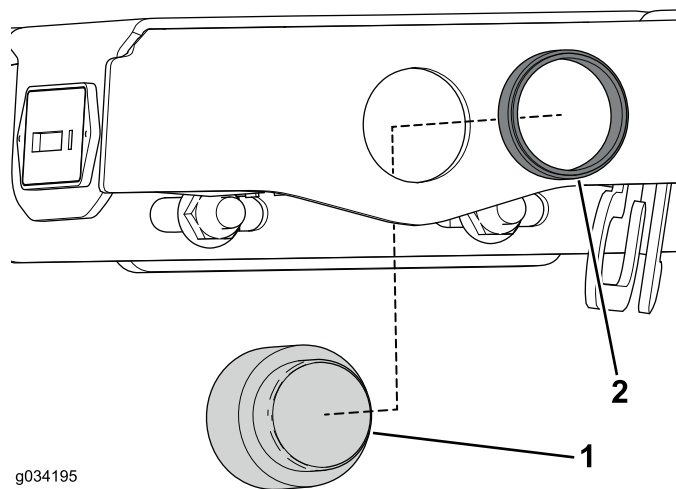
1. Снимите предупреждающие индикаторы с узла консоли (при наличии) ([Рисунок 10](#)).



**Рисунок 10**

- |   |                               |
|---|-------------------------------|
| 1. Предупреждающий индикатор (масло и аккумуляторная батарея) | 3. Необходимо техобслуживание |
| 2. Предупреждающий индикатор (запальная свеча и температура)  | 4. Заглушка отверстия         |

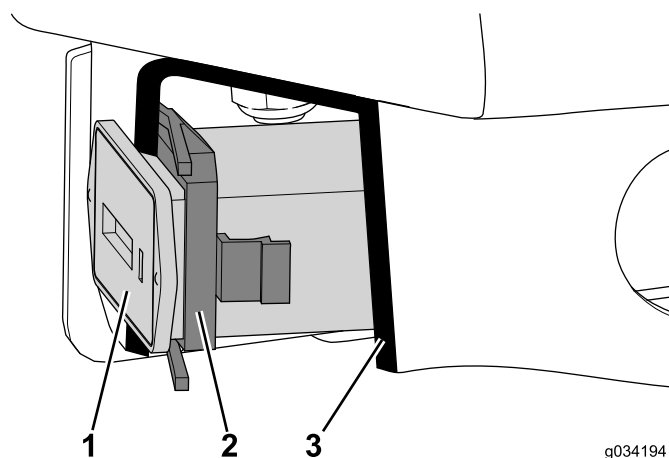
2. Снимите рифленое стопорное кольцо на предупреждающем сигнале и удалите его с узла консоли ([Рисунок 11](#)).



**Рисунок 11**

- |                                    |                     |
|------------------------------------|---------------------|
| 1. Звуковой предупреждающий сигнал | 2. Стопорное кольцо |
|------------------------------------|---------------------|

3. Снимите с узла консоли держатель, который крепит счетчик моточасов (при наличии) ([Рисунок 12](#)).

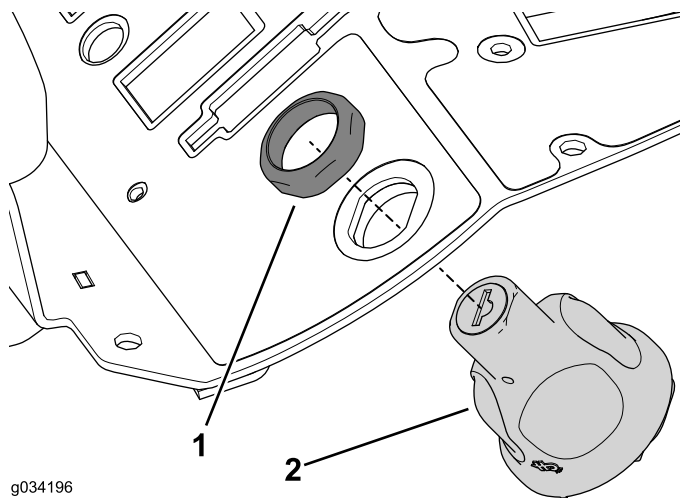


**Рисунок 12**

Вид в разрезе

- |                      |                  |
|----------------------|------------------|
| 1. Счетчик моточасов | 3. Вид в разрезе |
| 2. Держатель         |                  |

4. Открутите стопорную гайку на замке зажигания, чтобы снять его с узла консоли ([Рисунок 13](#)).



g034196

**Рисунок 13**

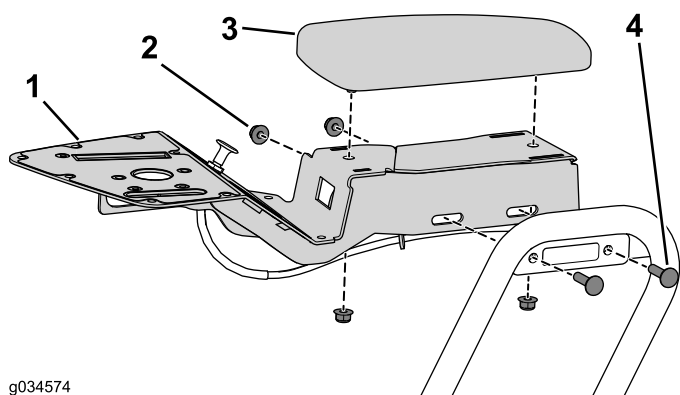
1. Стопорная гайка
2. Замок зажигания

5. Снимите все заглушки отверстий с панели в сборе.

## Демонтаж узла консоли

Отложите в сторону все детали, снятые при выполнении данной процедуры.

1. Снимите два каретных болта и две фланцевые гайки, которые крепят узел консоли к кронштейну консоли (Рисунок 14).



g034574

**Рисунок 14**

1. Узел консоли
2. Фланцевая гайка
3. Подлокотник
4. Каретный болт

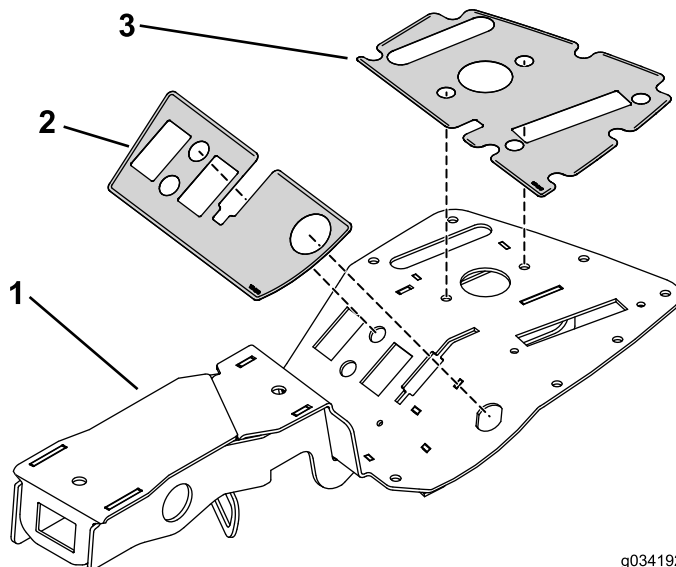
**Примечание:** На машинах с дизельными двигателями между узлом консоли и кронштейном установлена проставка.

2. Открутите две фланцевые гайки крепления подлокотника к узлу консоли (Рисунок 14).

## Установка комплекта

### Установка узла консоли

1. Прикрепите верхнюю и нижнюю наклейки к узлу консоли (Рисунок 15).



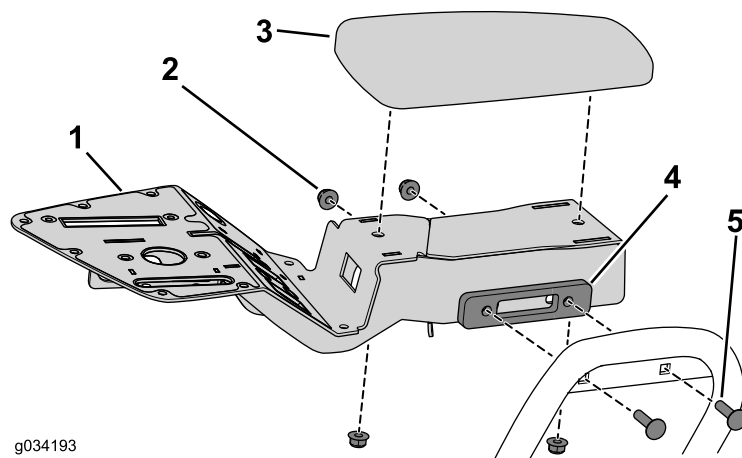
g034192

**Рисунок 15**

1. Узел консоли
2. Нижняя наклейка
3. Верхняя наклейка

2. Прикрепите кронштейн консоли с помощью двух каретных болтов и фланцевых гаек, снятых ранее (Рисунок 16).

**Примечание:** Установите проставку, если машина имеет дизельный двигатель.



g034193

**Рисунок 16**

1. Узел консоли
2. Фланцевая гайка
3. Подлокотник
4. Проставка (только на машинах с дизельными двигателями)
5. Каретный болт



3. Прикрепите подлокотник к узлу консоли с помощью двух фланцевых гаек, снятых ранее (Рисунок 16).

## Установка узла управления скашиванием

1. Прикрепите джойстик в сборе к консоли с помощью двух болтов (№ 10 x 1/2 дюйма) и контргайк (Рисунок 17).

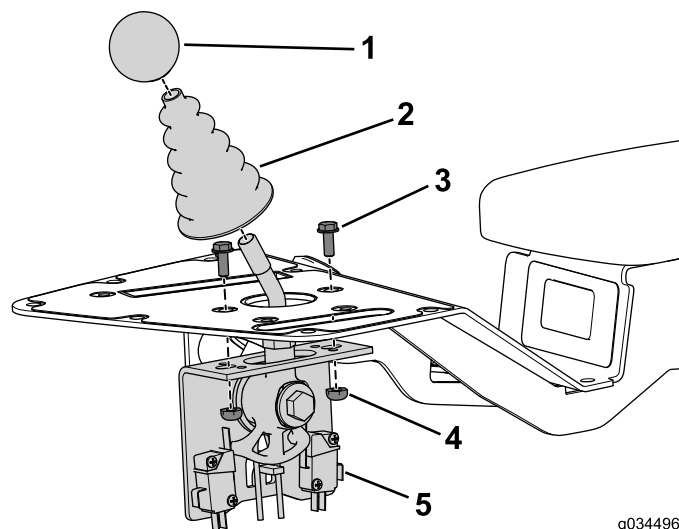


Рисунок 17

g034496

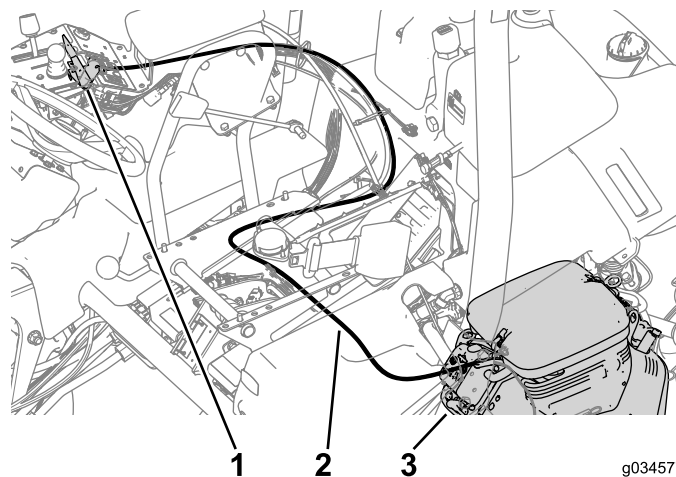
- |                          |                                |
|--------------------------|--------------------------------|
| 1. Ручка                 | 4. Гайка                       |
| 2. Пылезащитный колпачок | 5. Узел управления скашиванием |
| 3. Болт                  |                                |

2. Установите пылезащитный колпачок на вал джойстика.
3. Установите ручку на вал джойстика.

## Установка воздушной заслонки в сборе

Только на машинах с бензиновым двигателем

1. Проложите новый трос воздушной заслонки по маршруту прокладки исходного троса и прикрепите его к машине кабельными стяжками (Рисунок 18).

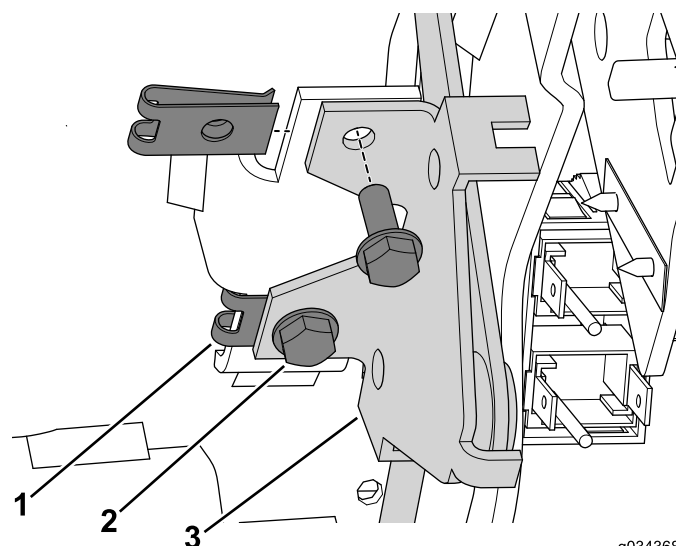


g034577

Рисунок 18

- |                                     |   |
|-------------------------------------|---|
| 1. Рычаг воздушной заслонки в сборе | 3. Орган управления воздушной заслонкой |
| 2. Тросик воздушной заслонки        |   |

2. Подсоедините трос к органу управления воздушной заслонкой на двигателе (Рисунок 18).
3. Установите зажимы гаек из листового металла на крепление на панели в сборе Рисунок 19.
4. Прикрепите рычаг воздушной заслонки в сборе к панели двумя болтами (№ 10 x 1/2 дюйма) (Рисунок 19).



g034368

Рисунок 19

- |                               |                                     |
|-------------------------------|-------------------------------------|
| 1. Гайка из листового металла | 3. Рычаг воздушной заслонки в сборе |
| 2. Болты (№ 10 x 1/2 дюйма)   |                                     |

5. Подсоедините трос к органу управления воздушной заслонкой на двигателе.



## Установка крышки паза

### Только на машинах с дизельными двигателями

Прикрепите крышку паза к консоли с помощью болта (№ 10 x 3/8 дюйма).

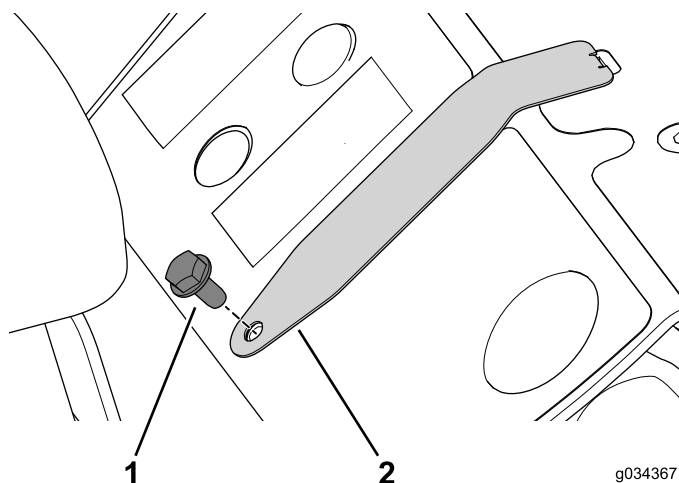


Рисунок 20

1. Болт (№ 10 x 3/8 дюйма) 2. Крышка паза

## Установка узла рычага управления навесными орудиями

1. Прикрепите кронштейн рычага управления навесными орудиями к консоли с помощью болта (№ 10 x 1/2 дюйма) и контргайки (Рисунок 21).

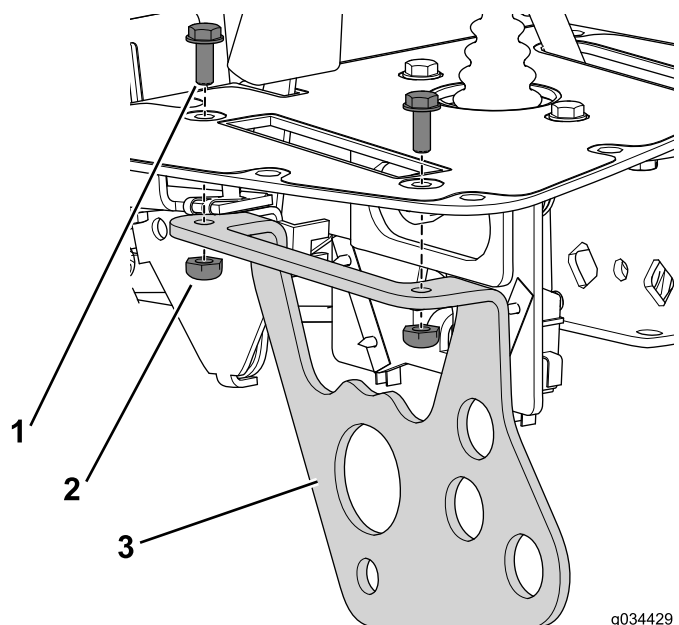


Рисунок 21

1. Болт (№ 10 x 1/2 дюйма) 3. Кронштейн рычага управления навесными орудиями  
2. Контргайка

2. Прикрепите ручку в сборе к кронштейну с помощью контргайки, плоской шайбы, распорной трубки и болта, снятых ранее (Рисунок 22).

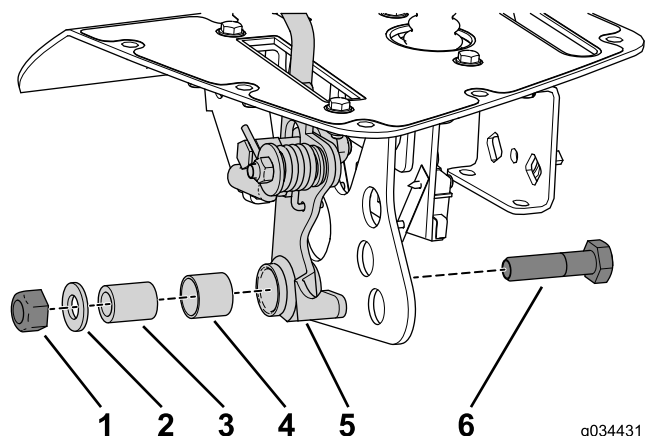


Рисунок 22

1. Контргайка (10 мм) 4. Разъемная втулка  
2. Плоская шайба 5. Рычаг в сборе  
3. Распорная трубка 6. Болт (10 мм x 40 мм)

3. Прикрепите бесконтактные датчики к кронштейну рычага управления навесными орудиями с помощью гаек и стопорных шайб, снятых ранее (Рисунок 23).

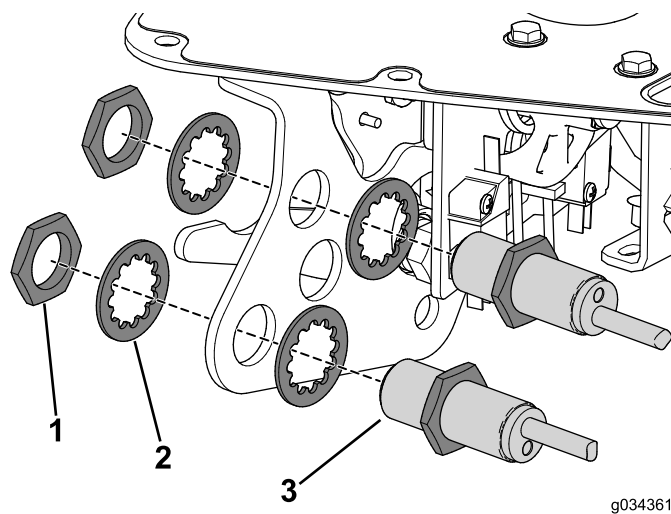


Рисунок 23

1. Гайка 3. Кронштейн рычага управления навесными орудиями  
2. Стопорная шайба 4. Бесконтактный датчик

4. Установите ручку на вал рычага управления навесными орудиями.

## Установка троса фиксации нейтрального положения

1. Снимите исходный трос и проложите вместо него новый трос.

2. Подсоедините трос фиксации нейтрального положения к приводному механизму педали (Рисунок 24).

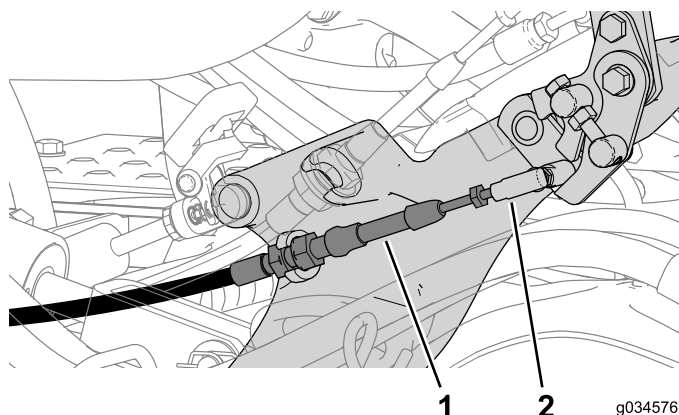


Рисунок 24

1. Трос фиксации нейтрального положения
2. Соединитель шарового шарнира

3. Подсоедините трос фиксации нейтрального положения к соединителю троса (Рисунок 25).

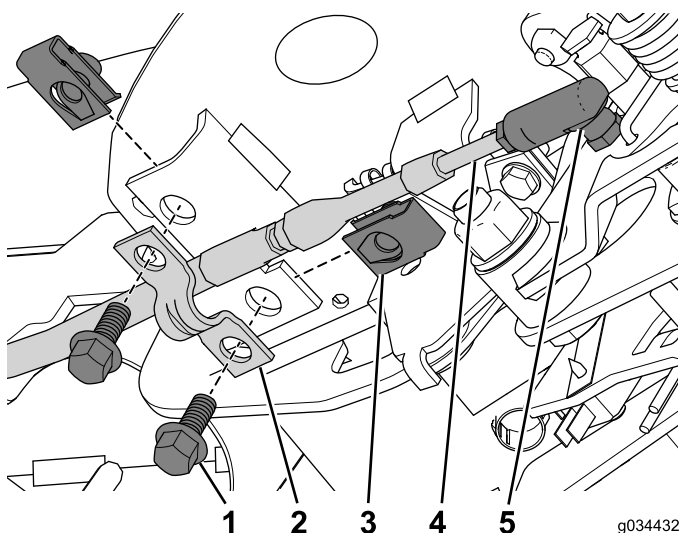


Рисунок 25

1. Болт (1/4 x 5/8 дюйма)
2. Хомут троса
3. Стопорная гайка
4. Трос
5. Соединитель троса

4. Установите стопорную гайку на узел консоли (Рисунок 25).
5. Прикрепите трос с хомутом к узлу консоли двумя болтами (1/4 x 5/8 дюйма) (Рисунок 25).
6. Прикрепите трос к машине с помощью кабельных стяжек.

## Установка переключателей и индикаторов

1. Установите счетчик моточасов в паз до фиксации его держателем (Рисунок 26).

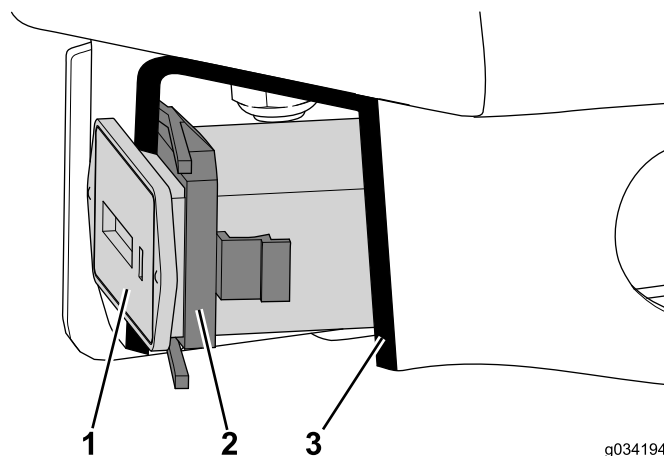


Рисунок 26

Вид в разрезе

1. Счетчик моточасов
2. Держатель
3. Вид в разрезе

2. Прикрепите звуковой предупреждающий сигнал к узлу консоли с помощью стопорного кольца (Рисунок 27).

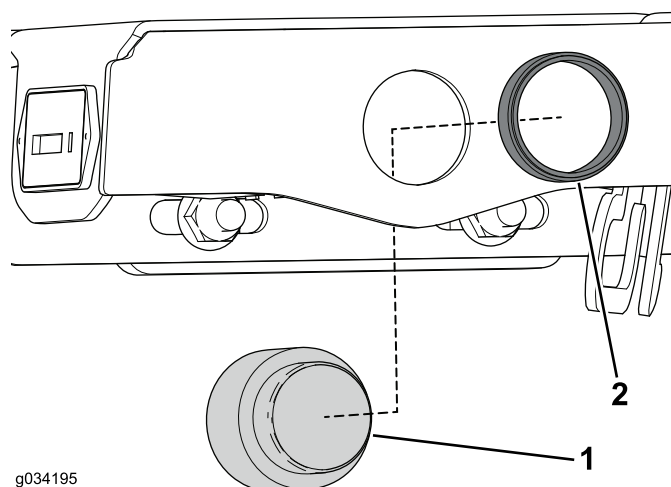
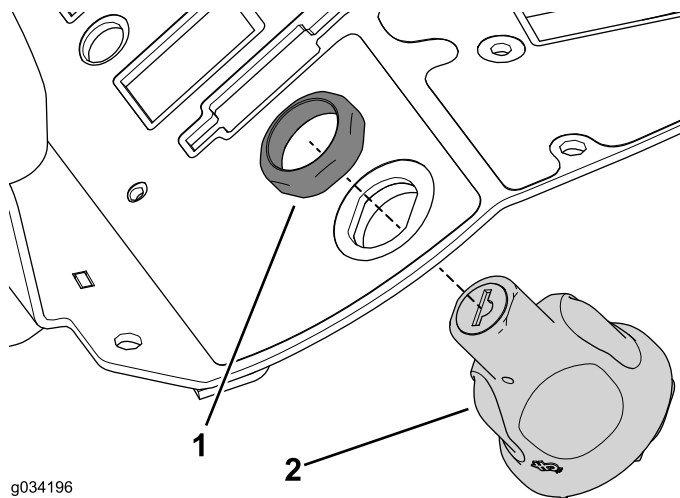


Рисунок 27

1. Звуковой предупреждающий сигнал
2. Стопорное кольцо

3. Прикрепите замок зажигания к узлу консоли с помощью стопорной гайки, снятой ранее (Рисунок 28).

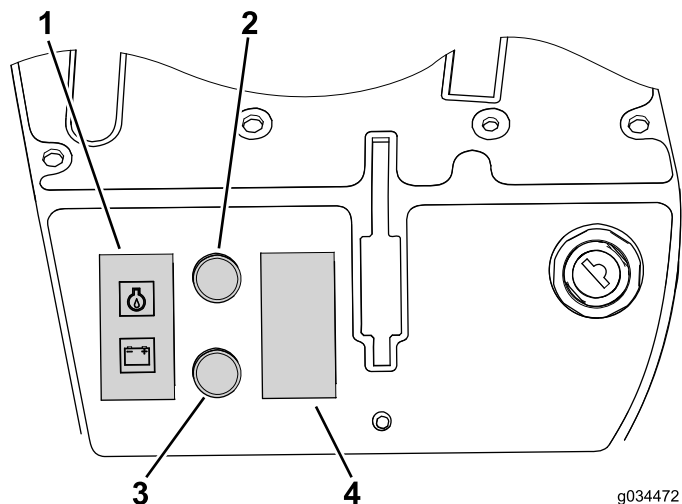


g034196

**Рисунок 28**

1. Стопорная гайка
2. Замок зажигания

4. Установите предупреждающий индикатор или заглушку, снятые ранее, в соответствующие пазы (Рисунок 29 и Рисунок 30).

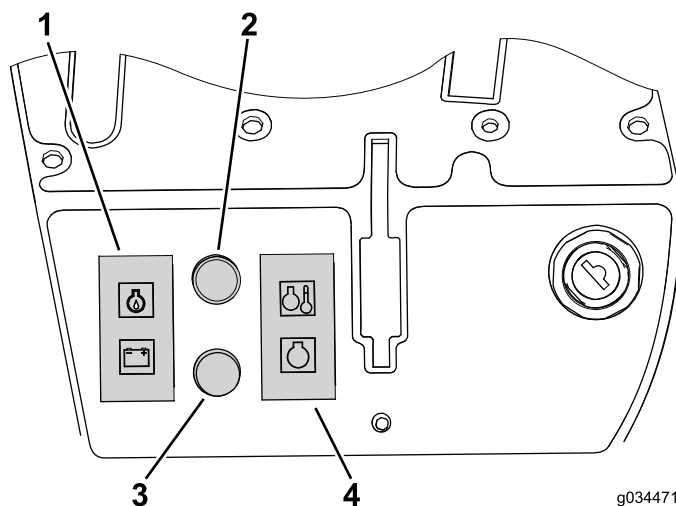


g034472

**Рисунок 29**

Бензиновый двигатель

1. Предупреждающий индикатор (масло и аккумуляторная батарея)
2. Необходимо техобслуживание
3. Предупреждающий индикатор (гидравлика)
4. Заглушка отверстия



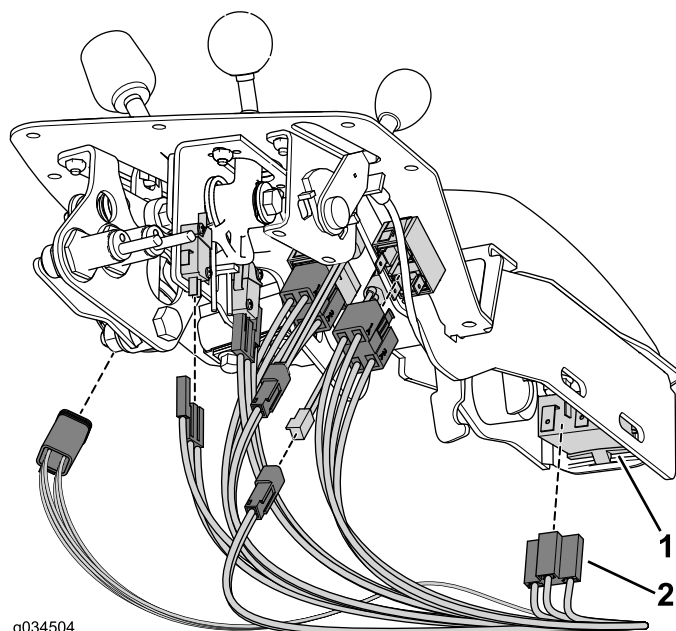
g034471

**Рисунок 30**

Дизельный двигатель

1. Предупреждающий индикатор (масло и аккумуляторная батарея)
2. Необходимо техобслуживание
3. Заглушка отверстия
4. Предупреждающий индикатор (запальная свеча и температура)

5. Подсоедините жгут проводов к соответствующим разъемам (Рисунок 31).



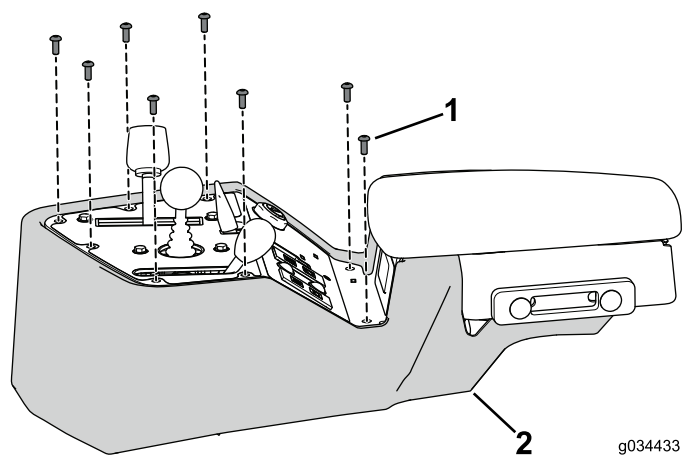
g034504

**Рисунок 31**

1. Орган управления, индикатор или переключатель
2. Разъем

## Завершение установки

1. Прикрепите крышку к узлу консоли с помощью 8 болтов, снятых ранее (Рисунок 32).



g034433

**Рисунок 32**

1. Болт (10 x 1/2 дюйма)      2. Крышка консоли

- 
2. Подсоедините аккумуляторную батарею: см. *Руководство оператора.*
  3. Проверьте работу всех органов управления и в случае необходимости произведите их регулировку.

**Примечания:**

**Примечания:**



## Примечания:



# Гарантия компании Toro (The Toro Warranty)

## Ограниченная гарантия на два года

### Условия гарантии и товары, на которые она распространяется

Компания Toro и ее филиал Toro Warranty Company в соответствии с заключенным между ними соглашением совместно гарантируют, что серийное изделие компании Toro ("Изделие") не будет иметь дефектов материала или изготовления в течение двух лет или 1500 часов работы\* (в зависимости от того, что наступит раньше). Настоящая гарантия распространяется на все изделия, за исключением азбаторов (см. отдельные условия гарантии на эти изделия). При наличии гарантийного случая компания произведет ремонт Изделия за свой счет, включая диагностику, трудозатраты, запасные части и транспортировку. Настоящая гарантия начинается со дня доставки Изделия первоначальному розничному покупателю. \* Изделие оборудовано счетчиком моточасов.

### Порядок подачи заявки на гарантийное обслуживание

В случае возникновения гарантийного случая вы должны незамедлительно сообщить об этом дистрибьютору серийных изделий или официальному дилеру серийных изделий, у которых было приобретено Изделие. Если вам нужна помощь в определении местонахождения дистрибьютора серийных изделий или официального дилера или если у вас есть вопросы относительно ваших прав и обязанностей по гарантии, вы можете обратиться к нам по адресу:

Toro Commercial Products Service Department  
Toro Warranty Company  
8111 Lyndale Avenue South  
Bloomington, MN 55420-1196  
  
952-888-8801 или 800-952-2740  
Эл. почта: commercial.warranty@toro.com

### Обязанности владельца

Вы, являясь владельцем Изделия, несете ответственность за выполнение необходимого технического обслуживания и регулировок, указанных в *Руководстве для оператора*. Невыполнение требуемого технического обслуживания и регулировок может быть основанием для отказа в исполнении гарантийных обязательств.

### Позиции и условия, не защищенные гарантией

Не все неисправности или нарушения работы изделия, возникшие в течение гарантийного периода, являются дефектами материала или изготовления. Действие этой гарантии не распространяется на следующие:

- Неисправности изделия, возникшие в результате использования запасных частей, произведенных третьей стороной, либо установки и использования дополнительных частей или измененных принадлежностей и изделий других фирм. На эти позиции изготовителем может быть предусмотрена отдельная гарантия.
- Неисправности изделия, возникшие в результате невыполнения рекомендованного технического обслуживания и/или регулировок. Невыполнение надлежащего технического обслуживания изделия компании Toro согласно Рекомендованному техническому обслуживанию, описанному в *Руководстве для оператора*, может привести к отказу исполнения гарантийных обязательств.
- Неисправности изделия, возникшие в результате несоблюдения правил эксплуатации изделия.
- Части, расходуемые в процессе эксплуатации, кроме случаев, когда они будут признаны дефектными. Следующие части, помимо прочего, являются расходными или быстроизнашивающимися в процессе нормальной эксплуатации изделий: тормозные колодки и накладки, фрикционные накладки муфт сцепления, ножи, барабаны, опорные катки и подшипники (герметичные или смазываемые), неподвижные ножи, свечи зажигания, колеса поворотного типа и их подшипники, шины, фильтры, ремни и определенные детали разбрызгивателей, такие как диафрагмы, насадки, обратные клапаны и т.п.
- Поломки, вызванные внешними воздействиями. Факторы, рассматриваемые как внешние воздействия, включают, помимо прочего, атмосферные воздействия, способы хранения, загрязнение, использование неразрешенных топлив, охлаждающей жидкости, смазок, присадок, удобрений, воды, химикатов и т.п.
- Отказы или ухудшение характеристик, обусловленные использованием топлива (т.е. бензина, дизельного или биодизельного топлива), не отвечающего соответствующим отраслевым стандартам.

### Другие страны, за исключением США и Канады

Покупатели, которые приобрели изделия компании Toro за пределами США или Канады, для получения гарантийных полисов для своей страны, провинции и штатов должны обращаться к местному дистрибьютору (дилеру) компании Toro. Если по какой-либо причине вы не удовлетворены услугами вашего дистрибьютора или испытываете трудности с получением информации о гарантии, обратитесь к импортеру изделий компании Toro.

- Нормальные шум, вибрация, износ и старение.
- Нормальный "износ" включает, помимо прочего, повреждение сидений в результате износа или истирания, потерю окрасочных поверхностей, царапины на предупредительных надписях или окнах и т.п.

### Части

Части, замена которых запланирована при необходимом техническом обслуживании, имеют гарантию на период до планового срока замены этих частей. На части, замененные по настоящей гарантии, действует гарантия в течение действия первоначальной гарантии на изделие, и они становятся собственностью компании Toro. Окончательное решение о том, подлежит ли ремонту или замене какая-либо существующая часть или узел, принимается компанией Toro. Компания Toro имеет право использовать для гарантийного ремонта восстановленные детали.

### Гарантия на аккумуляторные батареи глубокого разряда и на литий-ионные аккумуляторные батареи:

Аккумуляторные батареи глубокого разряда за время своего срока службы могут выдать определенное полное число киловатт-часов. Методы эксплуатации, подзарядки и технического обслуживания могут увеличить или уменьшить срок службы аккумуляторной батареи. Поскольку аккумуляторные батареи в настоящем изделии являются расходными деталями, эффективность их работы между зарядками будет постепенно уменьшаться до тех пор, пока аккумуляторная батарея полностью не выйдет из строя. Ответственность за замену отработанных вследствие нормальной эксплуатации аккумуляторных батарей несет владелец изделия. Необходимость в замене аккумуляторной батареи за счет владельца может возникнуть во время действия нормального гарантийного периода на изделие. Примечание: (Только литий-ионные аккумуляторные батареи): Гарантия на литий-ионную аккумуляторную батарею имеет пропорциональную часть, начиная с 3-го по 5-й год, зависящую от времени эксплуатации и использованных киловатт-часов. Для получения дополнительной информации обращайтесь к *Руководству для оператора*.

### Техническое обслуживание, выполняемое за счет владельца

Регулировка двигателя, смазка, очистка и полировка, замена фильтров, охлаждающей жидкости и проведение рекомендованного технического обслуживания входят в число нормальных операций по уходу за изделиями компании Toro, выполняемых за счет владельца.

### Общие условия

Выполнение ремонта официальным дистрибьютором или дилером компании Toro является вашим единственным возмещением убытков по настоящей гарантии.

Компании The Toro Company и Toro Warranty Company не несут ответственности за косвенные, случайные или последующие убытки, связанные с использованием изделий компании Toro, на которые распространяется действие настоящей гарантии, включая любые затраты или расходы на предоставление замещающего оборудования или оказание услуг в течение обоснованных периодов нарушения работы или неиспользования оборудования во время ожидания завершения ремонта в соответствии с условиями настоящей гарантии. Не существует каких-либо иных гарантий, за исключением упоминаемой ниже гарантии на систему контроля выхлопных газов (если применимо). Все подразумеваемые гарантии коммерческого качества или пригодности для конкретного применения ограничены продолжительностью настоящей прямой гарантии.

В некоторых странах не допускается исключать случайные или последующие убытки или ограничения на срок действия подразумеваемой гарантии, вследствие чего вышеуказанные исключения и ограничения могут на вас не распространяться. Настоящая гарантия предоставляет вам конкретные законные права, но вы можете также иметь и другие права, которые меняются в зависимости от страны использования.

### Примечание в отношении гарантии на двигатель:

На систему контроля выхлопных газов на Вашем изделии может распространяться действие отдельной гарантии, соответствующей требованиям, установленным Агентством по охране окружающей среды США (EPA) и/или Калифорнийским советом по охране воздушных ресурсов (CARB). Приведенные выше ограничения на моточасы не распространяются на Гарантию на системы контроля выхлопных газов. Подробные сведения приводятся в «Гарантийных обязательствах на системы контроля выхлопных газов двигателей», которые прилагаются к вашему изделию или содержатся в документации предприятия-изготовителя двигателя.