



Count on it.

Brukerhåndbok

Reelmaster®-trekkenhet i 5010-H-serien

Modellnr. 03674—Serienr. 316000001 og oppover



Dette produktet er i samsvar med alle relevante europeiske direktiver. Se eget samsvarserklæringskjema for produktet for detaljert informasjon.

⚠ ADVARSEL

CALIFORNIA Proposition 65-advarsel

Dette produktet inneholder et kjemikalie eller kjemikalier som staten California vet forårsaker kreft, fødselsdefekter eller forplantningsskade.

Staten California kjenner til at motoreksosen fra dette produktet inneholder kjemikalier som kan forårsake kreft, fosterskader og skade forplantningsevnen på andre måter.

It is a violation of California Public Resource Code Section 4442 or 4443 to use or operate the engine on any forest-covered, brush-covered, or grass-covered land unless the engine is equipped with a spark arrester, as defined in Section 4442, maintained in effective working order or the engine is constructed, equipped, and maintained for the prevention of fire.

Innledning

Maskinen er en plenetraktor med spolekniver som er beregnet for bruk av profesjonelle, innleide operatører i kommersielle applikasjoner. Den er hovedsakelig laget for å klippe gress på allerede godt vedlikeholdte parkplener, golfbaner, idrettsbaner og plener i kommersielle områder. Den er ikke beregnet på å klippe kratt, høyt gress og andre vekster langs motorveier eller til å brukes til landbruk.

Les denne håndboken nøye, slik at du lærer å bruke og vedlikeholde produktet på riktig måte og unngår person- eller produktskade. Du har ansvar for å bruke produktet på en riktig og sikker måte.

Du kan kontakte Toro direkte på www.Toro.com for materialer for produktsikkerhet og opplæring i bruk, og informasjon om tilbehør, hjelp til å finne en forhandler eller for å registrere produktet ditt.

Hvis maskinen må repareres eller du trenger originale Toro-deler eller mer informasjon, kan du kontakte et autorisert forhandlerverksted eller Toros kundeserviceavdeling. Ha modell- og serienummer for hånden når du tar kontakt. Modell- og serienummer finnes på en plate som er festet på venstre side av rammen under fotstøtten. Skriv inn numrene i tilhørende felt.

Modellnr. _____

Serienr. _____

Denne brukerhåndboken identifiserer mulige farer, og markerer sikkerhetsbeskjeder gjennom sikkerhetsvarslingssymbolet (Figur 1) som varsler om en fare som kan føre til alvorlige skader eller dødsfall hvis du ikke følger de anbefalte forholdsreglene.



Figur 1

1. Sikkerhetsvarslingssymbol

I tillegg brukes to ord for å utheve informasjon. **Viktig** gjør oppmerksom på spesiell mekanisk informasjon og **Merk** henviser til generell informasjon som er verdt å huske.

Innhold

Sikkerhet	4	Vedlikeholde drivstoffopsamlingsslangen	44
Regler for sikker bruk.....	4	Tappe luft fra drivstoffinjektorene	44
Sikkerhet ved bruk av Toro-plentruktor.....	6	Vedlikehold av elektrisk system	45
Lydstyrke	7	Vedlikeholde batteriet	45
Lydtrykk	7	Skifte sikringer	45
Vibrasjonsnivå	7	Vedlikehold av drivsystem	47
Sikkerhets- og instruksjonsmerker	7	Justere trekkdrivet for fri	47
Montering	11	Justere bakhjulenes hjulspissing	47
1 Justere trykket i dekkene	11	Vedlikehold av kjølesystem	48
2 Justere kontrollarmstillingen.....	12	Fjerne rester fra kjølesystemet	48
3 Installere klippeenhetene.....	12	Vedlikehold av bremsesystem	49
4 Montere finishingsettene.....	14	Justere parkeringsbremsen	49
5 Justere dekkekompenseringsfjæren	16	Justere parkeringsbremselåsen.....	49
6 Montere CE-godkjent panserlås	16	Vedlikehold av remmer	50
7 Bruke klippeenhetsstøtten.....	17	Stramme vekselstrømsgeneratorremmen	50
Oversikt over produktet	18	Vedlikehold av hydraulisk system	50
Kontroller	18	Skifte hydraulikkvæsken	50
Spesifikasjoner	25	Skifte ut det hydrauliske filteret.....	51
Tilbehør.....	25	Kontrollere hydraulikkslanger og -ledninger	51
Bruk	26	Teste trykket i det hydrauliske systemet	51
Sikkerhet først	26	Vedlikehold av klippeenhetssystemet	52
Kontrollere motoroljenivået.....	27	Sliping av klippeenhetene	52
Fylle drivstoff	27	Lagring	53
Kontrollere kjølesystemet.....	29	Klargjøre trekkenheten.....	53
Kontrollere hydraulikkoljen	29	Klargjøre motoren.....	53
Kontrollere berøringen mellom spolen og motstålet	30		
Kontrollere at hjulmutterne er strammet til.....	30		
Kjøre inn maskinen	30		
Tappe drivstoffsystemet	30		
Starte og stoppe motoren	31		
Stille inn spolehastigheten.....	32		
Justere motvekten til løftearmen	33		
Justere snuoperasjonsstilling for løftearmen	33		
Skyve eller taue maskinen	33		
Transportere maskinen.....	34		
Laste maskinen	34		
Løftepunkt for jekk	35		
Diagnostikklampen.....	35		
Kontrollere sperrebryterne	35		
Funksjoner for hydraulisk solenoidventil.....	36		
Brukstips	36		
Vedlikehold	38		
Anbefalt vedlikeholdsplan	38		
Kontrolliste for daglig vedlikehold	39		
Tabell for serviceintervaller.....	40		
Smøring	40		
Smøre lagrene og hylsene.....	40		
Vedlikehold av motor	42		
Overhale luftrenseren	42		
Skifte motoroljen og oljefilteret	42		
Vedlikehold av drivstoffsystem	43		
Tømme drivstofftanken	43		
Kontrollere drivstoffslangene og -koblingene	43		
Overhale vannutskilleren.....	44		

Sikkerhet

Denne maskinen er designet i henhold til EN ISO-standard 5395:2013 og ANSI B71.4-2012-spesifikasjonene som gjaldt da den ble produsert.

Hvis føreren eller eieren bruker maskinen på feil måte eller utfører feil vedlikeholdsarbeid, kan det føre til personskader. Følg alltid disse forholdsreglene for å unngå at det skjer en ulykke, og ta alltid hensyn til sikkerhetsvarselsymbolet, som betyr Forsiktig, Advarsel eller Fare – personsikkerhetsinstruks.. Hvis ikke disse instruksjonene blir tatt hensyn til, kan dette føre til at noen blir alvorlig skadet eller drept.

Regler for sikker bruk

Opplæring

- Les *brukerhåndboken* og annet opplæringsmateriale nøye. Gjør deg godt kjent med alle kontroller, sikkerhetssignaler og riktig bruk av utstyret.
- Barn eller personer som ikke har lest bruksanvisningen, må ikke få lov til bruke eller utføre service på gressklipperen. Det kan hende at lokale forskrifter setter en aldersgrense for bruk av denne gressklipperen.
- Du må aldri klippe hvis andre personer, spesielt barn, eller dyr befinner seg i nærheten.
- Husk at føreren eller brukeren har ansvaret hvis andre personer eller deres eiendom utsettes for ulykker eller farer.
- Ta aldri med passasjerer.
- Alle førere og mekanikere bør selv sørge for at de får profesjonell opplæring. Eieren er ansvarlig for opplæring av brukerne. Denne opplæringen skal understreke hvor nødvendig forsiktighet og konsentrasjon er når man kjører en plenetraktor.
- Eieren/brukeren kan forhindre og er ansvarlig for ulykker eller skader som personer eller eiendom utsettes for.

Forberedelser

- Ha alltid på deg kraftig sklisikkert fottøy, langbukser, vernebriller og hørselsvern når du bruker gressklipperen. Sett opp langt hår. Ikke bruk smykker.
- Foreta en grundig inspeksjon der maskinen skal brukes og fjern alle gjenstander som kan slenges opp i luften.
- Skift ut defekte lyddempere.
- Vurder terrenget for å avgjøre hvilket tilbehør og utstyr som er nødvendig for å gjøre jobben på en sikker og riktig måte. Bruk bare tilbehør og utstyr som er godkjent av produsenten.
- Kontroller at brukerens kontroller, sikkerhetsbryterne og verneplatene er montert og fungerer på korrekt måte. Ikke bruk maskinen hvis disse ikke fungerer som de skal.

Sikker håndtering av drivstoff

- Håndter drivstoff svært forsiktig for å unngå skade på person eller eiendom. Drivstoff er meget brannfarlig, og bensindamp er eksplosiv.
- Slukk alle sigaretter, sigarer, piper og andre tennkilder.
- Bruk kun en godkjent drivstoffkanne.
- Ta aldri lokket av drivstofftanken eller fyll bensin mens motoren går.
- La motoren kjøle seg ned før du fyller på mer drivstoff.
- Du må aldri fylle drivstoff på maskinen innendørs.
- Oppbevar aldri maskinen eller bensinkannen hvor det er åpen ild, gnist eller kontrollampe som på en varmtvannstank eller andre apparater.
- Fyll aldri opp kanner inne i et kjøretøy, på en lastebil eller på et tilhenger med plastføring. Sett alltid beholdere på bakken, borte fra kjøretøyet, før de fylles.
- Utstyr må tas ut av lastebilen eller tilhengeren, og fylles med drivstoff på bakken. Hvis dette ikke lar seg gjøre, fyll drivstoff på slikt utstyr med en bærbar kanne, i stedet for direkte fra bensinpumpen.
- Påfyllingstuten må være i kontakt med kanten på drivstofftanken eller kannens åpning hele tiden, helt til du er ferdig med å fylle. Ikke bruk utstyr for låsing av munnstykket i åpen stilling.
- Hvis du søler drivstoff på klærne dine, bytt klær umiddelbart.
- Aldri fyll for mye i drivstofftanken. Sett på igjen lokket på drivstofftanken og stram godt til.

Bruk

- Motoren må ikke brukes på et lukket sted der giftig kullos og andre eksosgasser kan samle seg.
- Gressklipperen må bare brukes i dagslys eller der det er god kunstig belysning.
- Før du forsøker å starte motoren, må du koble ut alle knivkoblinger, sette motoren i fri og sette på parkeringsbremsen.
- Bruk motvekt(er) eller hjulvekter når *brukerhåndboken* anbefaler det.
- Vær oppmerksom på hull i bakken og andre skjulte farer i terrenget.
- Se opp for trafikk når du krysser eller er i nærheten av veier.
- Stopp knivene før du kjører på flater uten gress.
- Pass alltid på at materialet ikke blåses ut mot personer i nærheten når utstyret brukes. La heller aldri noen oppholde seg i nærheten mens maskinen er i gang.
- Maskinen må ikke brukes hvis verneplatene er defekte eller uten at sikkerhetsanordningene sitter på plass. Kontroller at alle sperrene er montert, at de er riktig justert og at de fungerer som de skal.

- Endre ikke innstillingen for motorregulatoren eller kjør motoren med for høyt turtall. Hvis motoren går på for høyt turtall, øker faren for personskader.
- Gjør følgende før du forlater førerplassen:
 - Stopp gressklipperen på en jevn flate.
 - Koble ut kraftoverføringen, og senk utstyret.
 - Skift til fri og sett på parkeringsbremsen.
 - Stopp motoren og ta ut nøkkelen.
- Koble ut drivkraften til utstyret under transport eller når maskinen ikke er i bruk.
- Stopp motoren og koble ut drivkraften til utstyret for følgende:
 - før du fyller drivstoff
 - før du tar av gressoppsamlere(n)
 - før du justerer høyden hvis ikke justeringene kan gjøres fra førerens plass
 - før du fjerner eventuelle tilstoppinger
 - før du sjekker, rengjør eller utfører arbeid på gressklipperen eller
 - etter at du har truffet en gjenstand eller hvis det oppstår unormal vibrasjon. Undersøk om gressklipperen er skadet, og reparer den før du starter opp og bruker utstyret
- Reduser gassen når du vil stoppe motoren. Hvis motoren har en stengingsventil, skal drivstofftilførselen skrues av når du er ferdig med å klippe.
- Hold hender og føtter borte fra klippeenhetene.
- Se bak- og nedover før du rygger, slik at du ikke kjører på noen.
- Kjør sakte, og vær forsiktig når du svinger og krysser veier og fortau. Stopp sylindere/spolene hvis du ikke klipper.
- Ikke bruk gressklipperen hvis du er trett, syk eller påvirket av alkohol eller medisiner.
- Lynnedslag kan forårsake alvorlige skader eller dødsfall. Hvis du ser/hører at lyn og tordenvær nærmer seg der du er, må du ikke bruke maskinen. Søk tilflukt!
- Vær forsiktig når du skal sette maskinen på en tilhenger eller lastebil, og når du skal sette den ned på bakken igjen.
- Vær forsiktig når du nærmer deg hjørner, busker, trær eller annet som reduserer synsfeltet.
- Kontroller at du raskt kan løsne sikkerhetsbeltet i nødtilfeller.
- Kontroller området du skal klippe gress i og legg aldri sammen en sammenleggbar veltebøylebeskyttelse i områder med skråninger, kanter eller vann.
- Kontroller nøye at du har klaring hvis du skal kjøre under objekter (for eksempel greiner, døråpninger, elektriske ledninger osv.), slik at du ikke kommer i kontakt med dem.
- Sørg for at veltebøylebeskyttelsen er i sikkert driftstilstand ved å inspisere den grundig for skade med jevne mellomrom og kontrollere at alle monteringsfester er strammet til.
- En ødelagt veltebeskyttelse må skiftes ut, ikke repareres.
- Ikke fjern veltebøylen.
- Enhver endring i veltebeskyttelsen må godkjennes av produsenten.

Sikkerhet i skråninger

- Sakk ned farten og vær forsiktig i skråninger. Kjør i den anbefalte retningen i skråninger. Gressforhold kan påvirke maskinens stabilitet.
- Ikke start, stopp eller sving maskinen i skråninger. Hvis dekkene mister grepet, kobler du ut knivene og fortsetter sakte rett nedover bakken.
- Ikke snu maskinen brått. Vær forsiktig når du rygger maskinen.
- Når maskinen brukes i en skråning, skal alle klippeenhetene være senket.
- Ikke sving maskinen i skråninger. Hvis du må svinge i en bakke, må du gjøre det sakte og gradvis nedover hvis det er mulig.
- Vær ekstra forsiktig når maskinen brukes med tilbehør, da dette kan virke inn på maskinens stabilitet. Følg instruksjonene for bruk av maskinen i skråninger i denne *brukerhåndboken*.

Vedlikehold og oppbevaring

- Sørg for at alle mutre, bolter og skruer er godt tilstrammet, for å være sikker på at utstyret er trygt å bruke.
- En maskin med drivstoff på tanken må aldri oppbevares innendørs der drivstoffdamp kan komme i kontakt med en åpen flamme eller gnister.
- La motoren bli kald før maskinen settes på et lukket sted.
- Unngå brannfare ved å holde motoren, lydtemperen, batterirommet og området der drivstoff oppbevares fritt for gress, løv og mye fett.
- Kontroller gressoppsamlere regelmessig og se etter skader eller slitasje.
- Hold alle delene i god stand, og sørg for at delene og de hydrauliske koblingene er tette. Skift ut slitte eller skadde deler og merker.
- Hvis du må tømme drivstofftanken, gjør du det utendørs.

Veltebeskyttelsessystem

- Veltebøylebeskyttelsen er en integrert og effektiv sikkerhetsenhet. Hold en sammenleggbar veltebøylebeskyttelse i hevet og låst stilling og bruk sikkerhetsbelte når du bruker maskinen.
- Senk en sammeleggbar veltebøylebeskyttelse midlertidig kun når det er helt nødvendig. Ikke bruk sikkerhetsbelte når veltebeskyttelsen er lagt sammen.
- Det finnes ingen veltebøylebeskyttelse når en sammenleggbar veltebeskyttelse er senket.

- Vær forsiktig når du justerer maskinen, slik at du unngår å klemme fingre mellom bevegelige kniver og faste deler.
- På maskiner med flere sylindere og/eller spoler må man være forsiktig fordi resten av sylindrene/spolene kan begynne å rotere når den ene sylindren/spolen roterer.
- Koble fra drivene, senk klippeenhetene, sett på parkeringsbremsen, stopp motoren og ta ut nøkkelen fra tenningen. Vent til alle bevegelige deler har stoppet før du foretar justeringer, rengjøring eller reparasjoner.
- Fjern gress og rusk fra klippeenhetene, drivverk, lyddemperne og motoren for å unngå at det begynner å brenne. Tørk opp eventuelt olje- eller drivstoffsøl.
- Bruk jekkestøtter til å støtte komponentene når det er nødvendig.
- Vær forsiktig når du reduserer trykket i komponenter under trykk.
- Koble fra batteriet før du foretar reparasjoner. Koble kablet fra den negative polen først, og deretter den andre kablet fra den positive polen. Når du kobler kablet til igjen, kobler du først til den positive polen og deretter den negative.
- Vær forsiktig når du kontrollerer sylindrene/spolene. Bruk hansker, og vær forsiktig når du utfører service på dem.
- Hold hender og føtter borte fra bevegelige deler. Du må aldri foreta justeringer mens motoren går hvis du kan unngå det.
- Lad opp batteriene på et åpent sted med god ventilasjon og borte fra gnister eller åpen ild. Koble laderen fra strømuttaket før du kobler den til eller fra batteriet. Ha på deg beskyttelsesklær og bruk verktøy som er isolert.

Transport

- Vær forsiktig når du skal sette maskinen på en tilhenger eller lastebil, og når du skal sette den ned på bakken igjen.
- Bruk en rampe med full bredde for å laste maskinen inn i en tilhenger eller lastebil.
- Fest maskinen godt med stropper, kjetting, kabel eller tau. Både de fremre og bakre stroppene må ledes nedover og utover fra maskinen.

Sikkerhet ved bruk av Toro-plentraktor

Følgende liste inneholder sikkerhetsinformasjon som gjelder spesielt for Toro-produktene, eller annen viktig sikkerhetsinformasjon som ikke er inkludert i CEN-, ANSI- eller ISO-standardene.

Dette produktet kan amputere hender og føtter og slenge gjenstander opp i luften. Følg alltid alle sikkerhetsinstruksjoner for å unngå alvorlige skader eller dødsulykker.

Hvis du bruker dette produktet til andre formål enn det er beregnet på, kan du utsette deg selv eller andre for fare.

⚠ ADVARSEL

Motoreksos inneholder karbonmonoksid, som er en dødelig gift uten lukt.

Motoren må ikke brukes på et lukket sted der giftig kullos og andre eksosgasser kan samle seg.

- Lær deg hvordan du raskt kan stoppe motoren.
- Vær forsiktig når du håndterer drivstoff. Tørk opp eventuelt søl.
- Kontroller daglig at sperrebryterne fungerer som de skal. Hvis en bryter ikke virker, skifter du den før du bruker maskinen.
- Sitt på setet når du starter motoren.
- Du må være oppmerksom når du bruker maskinen. Slik unngår du å miste kontrollen:
 - Ikke kjør i nærheten av bunkere, grøfter, bekker eller andre fareområder.
 - Reduser hastigheten når du tar skarpe svinger. Unngå å starte og stoppe plutselig.
 - Når du befinner deg i nærheten av eller krysser en vei, må du alltid overholde vikeplikten.
 - Bruk bremsene når du kjører nedover, slik at du kjører sakte framover og har kontroll over maskinen.
- Hev klippeenheten når du kjører fra ett arbeidsområde til et annet.
- Ikke ta på motoren, lyddemperen eller eksosrøret mens motoren er i gang eller like etter at den er stoppet. Disse områdene er svært varme, og du kan brenne deg på dem.
- Hvis motoren stanser eller mister fart og ikke klarer å komme til toppen av skråningen, skal du ikke snu maskinen rundt. Du må alltid rygge sakte rett ned bakken.
- Hvis en person eller et dyr plutselig kommer inn på eller befinner seg i nærheten av klippeområdet, må du slutte å klippe. Ikke fortsett å klippe før disse er fjernet fra området.

Vedlikehold og oppbevaring

- Kontroller at alle koblingene for hydrauliske ledninger er tette, og at alle hydrauliske slanger og ledninger er i god stand før systemet settes under trykk.
- Hold kropp og hender borte fra hull eller dyser som sprøyter ut hydraulisk væske under høyt trykk. Bruk papp eller papir til å lete etter lekkasjer, ikke hendene. Hydraulisk væske som kommer ut under trykk, kan trenge gjennom huden og forårsake alvorlige skader. Oppsøk legehjelp øyeblikkelig hvis olje kommer i direkte kontakt med huden.

- Før du kobler fra eller utfører vedlikehold eller reparasjoner på det hydrauliske systemet, må du slippe ut alt trykket i systemet ved å stoppe motoren og senke klippeenhetene og det andre utstyret til bakkenivå.
- Kontroller med jevne mellomrom at drivstoffledningene er tette, og at de ikke er slitte. Stram og reparer dem etter behov.
- Hvis motoren må være i gang for å utføre en vedlikeholdsjustering, må du passe på at klær, hender, føtter og andre kroppsdeler ikke er i nærheten av klippeenhetene, tilbehør eller andre bevegelige deler. Hold alle på avstand.
- La Toro-forhandleren din kontrollere maksimal hastighet med en turteller, slik at det blir utført på en sikker og nøyaktig måte. Maksimalt turtall er 3300 o/min.
- Kontakt en autorisert Toro-forhandler for større reparasjoner, garantiservice, systemoppdateringer eller hjelp.
- For å oppnå optimal ytelse og holde maskinen i sikkerhetsgodkjent stand bruker du bare ekte Toro-reservedeler og -tilbehør. Reservedeler og tilbehør som er laget av andre produsenter kan være farlige, og de kan derfor føre til at garantien blir ugyldig.

Lydstyrke

Denne enheten har et garantert lydstrykenivå på 100 dBA, med en usikkerhetsverdi (K) på 1 dBA.

Lydstrykenivået ble fastsatt iht. prosedyrene som er beskrevet i ISO 11094.

Lydtrykk

Denne enheten har et lydstrykknivå på 81 dBA ved operatørens øre, med en usikkerhetsverdi (K) på 1 dBA.

Lydstrykknivået ble fastsatt iht. prosedyrene som er beskrevet i EN ISO 5395:2013.

Vibrasjonsnivå

Hånd-arm vibrasjonsnivå

Målt vibrasjonsnivå for høyre hånd = 0,4 m/s²

Målt vibrasjonsnivå for venstre hånd = 0,4 m/s²

Usikkerhetsverdi (K) = 0,2 m/s²

Målte verdier ble fastsatt iht. prosedyrene som er beskrevet i EN ISO 5395:2013.

Hele karosseriet

Målt vibrasjonsnivå = 0,23 m/s²

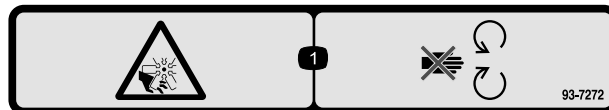
Usikkerhetsverdi (K) = 0,11 m/s²

Målte verdier ble fastsatt iht. prosedyrene som er beskrevet i EN ISO 5395:2013.

Sikkerhets- og instruksjonsmerker



Sikkerhetsmerker og instruksjoner er lett synlige for føreren og er plassert i nærheten av alle områder som representerer en potensiell fare. Bytt ut alle merker som er ødelagte eller mangler.



93-7272

1. Fare for kutting/amputering. Vifte – hold avstand fra bevegelige deler.



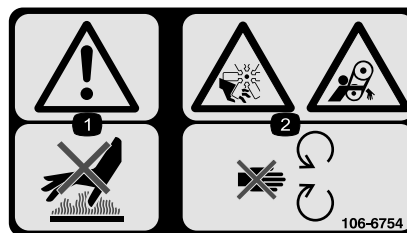
93-6696

1. Lagret energifare – les *brukerhåndboken*.



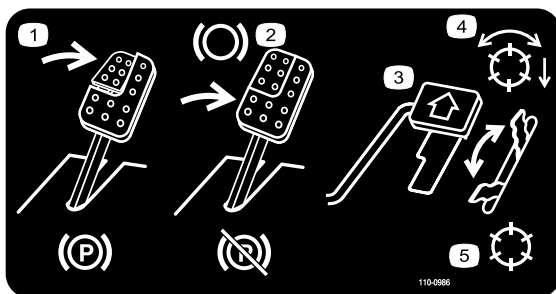
98-4387

1. Advarsel – bruk hørselsvern.



106-6754

1. Advarsel – ikke rør den varme overflaten.
2. Fare for kutting/amputering og vifte- og sammenfiltringsfare – hold deg borte fra bevegelige deler.



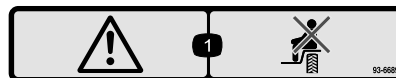
110-0986

1. Trykk ned bremsepedalen og parkeringsbremsepedalen for å sette på parkeringsbremsen.
2. Trykk ned bremsepedalen for å bruke bremsen.
3. Trykk ned trekkpedalen for å kjøre maskinen fremover.
4. Spoleaktivert modus
5. Transportmodus



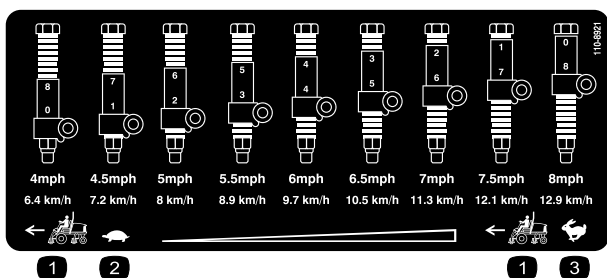
106-6755

1. Kjølemiddel under trykk.
2. Eksplosjonsfare – les *Brukerhåndboken*.
3. Advarsel – ikke rør den varme overflaten.
4. Advarsel – les *brugerhåndboken*.



93-6689

1. Advarsel – ta aldri med passasjerer.

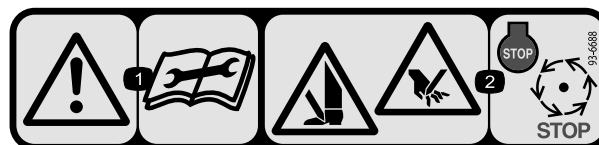


110-8921

1. Trekkenhetshastighet
2. Sakte
3. Hurtig

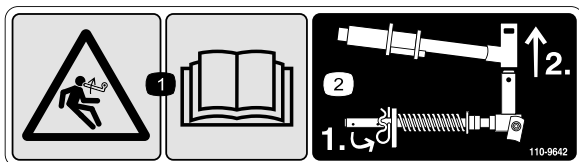


117-2718



93-6688

1. Advarsel – les instruksjonene før du utfører service eller vedlikehold.
2. Kuttefare for hender og føtter – stopp motoren og vent til alle bevegelige deler har stoppet.



110-9642

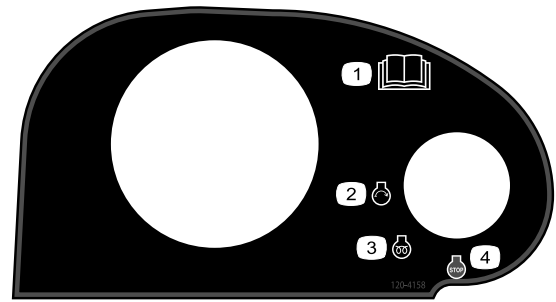
1. Lagret energifare – les *brugerhåndboken*.
2. Flytt hårnålssplinten til det hullet som er nærmest stangbraketten, og fjern deretter løftearmen og dreiegeffelen.



Batterisymboler

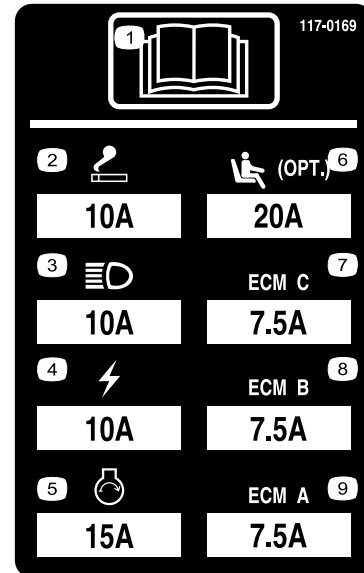
Noen av eller alle disse symbolene finnes på ditt batteri

- | | |
|---------------------------------------|---|
| 1. Eksplosjonsfare | 6. Hold andre på trygg avstand fra batteriet. |
| 2. Ingen bål, åpne flammer eller røyk | 7. Bruk vernebriller – eksplosive gasser kan påføre deg blindhet og andre skader. |
| 3. Kaustisk væske/fare for brannskår | 8. Batterisyre kan forårsake blindhet og alvorlige brannskader. |
| 4. Bruk vernebriller | 9. Skyll straks øynene med vann og søk legehjelp. |
| 5. Les <i>brukerhåndboken</i> . | 10. Inneholder bly – må ikke kastes. |



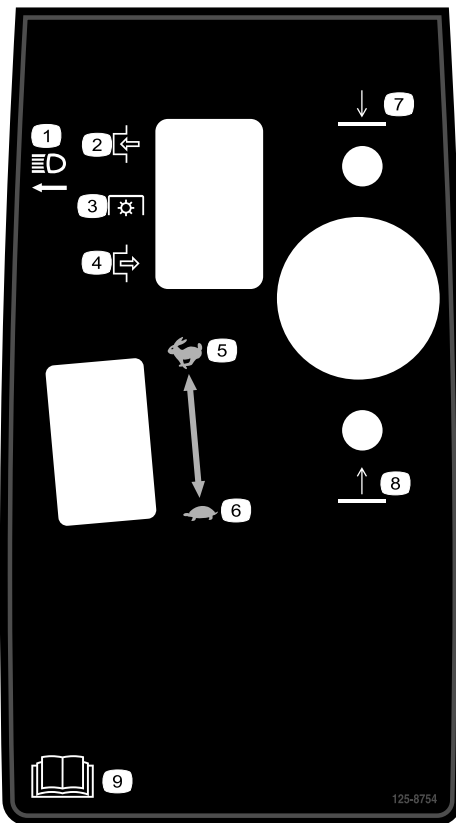
120-4158

- | | |
|---------------------------------|--------------------|
| 1. Les <i>brukerhåndboken</i> . | 3. Motor – preheat |
| 2. Motor – start | 4. Motor – stop |



117-0169

1. Les *brukerhåndboken*.
2. Stikkontakt – 10 A
3. Frontlys – 10 A
4. Strøm – 10 A
5. Motorstarter – 15 A
6. Sete med luftfjæring, tilleggsutstyr – 10 A
7. Motordataprogram C – 10 A
8. Motordataprogram B – 10 A
9. Motordataprogram A – 10 A

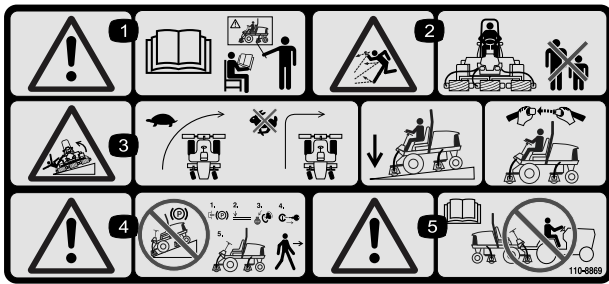


125-8754

- | | |
|---------------------|---------------------------------|
| 1. Frontlys | 6. Sakte |
| 2. Tilkoble | 7. Senk klippeenhetene. |
| 3. Kraftuttak (PTO) | 8. Hev klippeenhetene. |
| 4. Frakoble | 9. Les <i>brukerhåndboken</i> . |
| 5. Hurtig | |

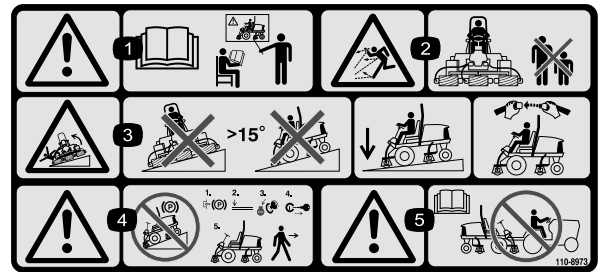


127-2470



110-8869

1. Advarsel – les *brukerhåndboken*. Ikke bruk maskinen med mindre du har fått opplæring.
2. Fare for at gjenstander slynges gjennom luften – hold trygg avstand fra maskinen.
3. Veltefare – reduser farten før du svinger, ikke sving i høye hastigheter, senk klippeenheten når du kjører ned skråninger, bruk veltebeskyttelsen og bruk sikkerhetsbelte. Bruk alltid sikkerhetsbelte med veltebeskyttelse på plass.
4. Advarsel – ikke parker maskinen i skråninger, sett på parkeringsbremsen, senk klippeenhetene, stopp motoren og ta nøkkelen ut av tenningen før du forlater maskinen
5. Advarsel – les *brukerhåndboken*, ikke tau maskinen.



110-8973

(Fest over delenr. 110–8869 for CE*)

*Dette sikkerhetsmerket inkluderer en skråningsadvarsel, som er påbudt for at maskinen skal være i overensstemmelse med den europeiske standarden for gressklippersikkerhet EN ISO 5395:2013. Den konservative maksimale skråningsvinkelen for drift av denne maskinen foreskrives av og påkreves av denne standarden.

1. Advarsel – les *brukerhåndboken*. Ikke bruk maskinen med mindre du har fått opplæring.
2. Fare for at gjenstander slynges gjennom luften – hold trygg avstand fra maskinen.
3. Veltefare – ikke bruk i skråninger som er større enn 15°, senk klippeenhetene ved bruk i skråninger, bruk sikkerhetsbelte.
4. Advarsel – ikke parker maskinen i skråninger, sett på parkeringsbremsen, senk klippeenhetene, stopp motoren og ta nøkkelen ut av tenningen før du forlater maskinen.
5. Advarsel – les *brukerhåndboken* før maskinen taues.

REELMASTER 5010-H/ 5410/5510/5610 & QUICK REFERENCE AID

CHECK/SERVICE (daily)

1. OIL LEVEL, ENGINE
2. OIL LEVEL, HYDRAULIC TANK
3. COOLANT LEVEL, RADIATOR
4. FUEL/WATER SEPARATOR
5. PRECLEANER – AIR CLEANER
6. RADIATOR SCREEN
7. BRAKE FUNCTION
8. TIRE PRESSURE
9. BELTS (FAN, ALT.)

GREASING -- SEE OPERATOR'S MANUAL

FLUID SPECIFICATIONS/CHANGE INTERVALS

SEE OPERATOR'S MANUAL FOR INITIAL CHANGES.	FLUID TYPE	CAPACITY	CHANGE INTERVAL		FILTER PART NO.
			FLUID	FILTER	
A. ENGINE OIL	SAE 15W-40CI-4	3.5 QTS* (5010-H) 5.5 QTS.*	150 HRS.	150 HRS.	104-5167
B. HYD. CIRCUIT OIL	ISO VG 46/68	11 GALS.* (5010-H) 15 GALS.*	800 HRS.	SEE INDICATOR 800 HRS.	94-2621** 86-3010
C. AIR CLEANER				SEE INDICATOR	108-3810 (5010-H) (5410) (5510) 108-3812 (5610) (4300)
D. WATER SEPARATOR				400 HRS.	110-9049
E. FUEL TANK	NO. 2-DIESEL	14 GALS.	DRAIN AND FLUSH, 2 YRS.		
F. COOLANT	50/50 ETHYLENE GLYCOL/WATER	5.5 QTS. (5010-H) 7.0 QTS. (5410) 10.0 QTS. (5610) (4300)	DRAIN AND FLUSH, 2 YRS.		

* INCLUDING FILTER ** EXCLUDES 5010-H

GROUNDMASTER 4300

125-8753

1. Les *brukerhåndboken* for mer informasjon om vedlikehold.

Montering

Løse deler

Bruk diagrammet nedenfor som en sjekklister for å kontrollere at alle delene er sendt.

Prosedyre	Beskrivelse	Ant.	Bruk
1	Ingen deler er nødvendige	–	Justere trykket i dekkene.
2	Ingen deler er nødvendige	–	Juster kontrollarmstillingen.
3	Klippeenheter	5	Installer klippeenhetene.
4	Finishingsett	1	Monter finishingsettene (finishingsett selges separat).
5	Ingen deler er nødvendige	–	Juster dekkekompenseringsfjæren.
6	Panserlåsenhet Skive	1 1	Montere CE-godkjent panserlås.
7	Klippeenhetstøtte	1	Monter klippeenhetsstøtten.

Media og ekstradeler

Beskrivelse	Ant.	Bruk
Brukerhåndbok	1	Les brukerhåndboken før du bruker maskinen.
Brukerhåndbok for motoren	1	Motorinformasjon
Delekatalog	1	Bruk som referanse for delenumre
Samsvarserklæring	1	Samsvarserklæring
Opplæringsmateriale for føreren	1	Les før du tar maskinen i bruk

Merk: Angi hva som er høyre og venstre side på maskinen ved å stå i normal arbeidsstilling.



Justere trykket i dekkene

Ingen deler er nødvendige

Prosedyre

Det ble pumpet ekstra mye luft i dekkene på fabrikken. Derfor må du slippe ut litt luft for å redusere trykket. Korrekt lufttrykk i for- og bakdekk er 83–103 kPa (12–15 psi).

Viktig: Oppretthold jevnt trykk i alle dekkene for å sikre enhetlig kontakt med dekket.

2

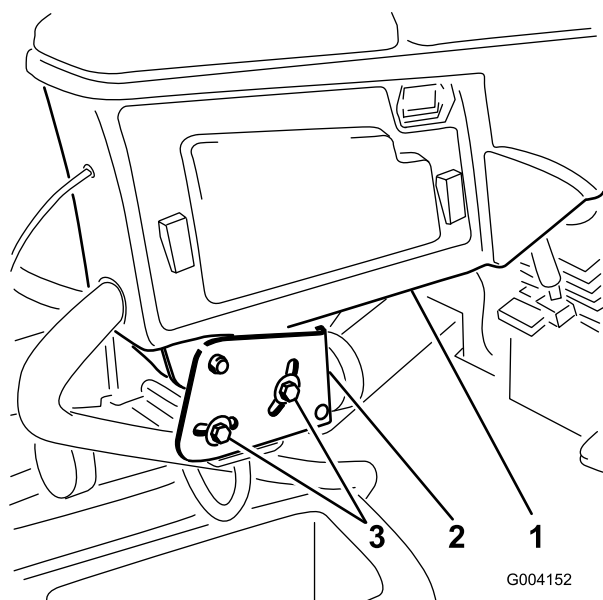
Justere kontrollarmstillingen

Ingen deler er nødvendige

Prosedyre

Kontrollarmstillingen kan justeres for at kjøreturen skal være komfortabel for deg.

1. Fjern de to boltene som fester kontrollarmen til spaken til holdebraketten (Figur 2).



Figur 2

1. Kontrollarm
2. Holdebraketter
3. Skruer (2)

2. Drei kontrollarmen til ønsket stilling, og trekk til de to skruene.

3

Installere klippeenhetene

Deler som er nødvendige for dette trinnet:

5	Klippeenheter
---	---------------

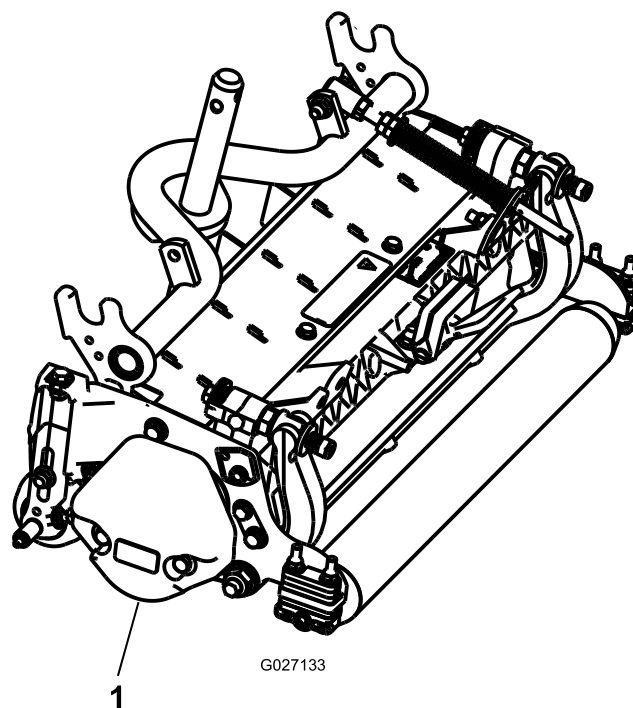
Prosedyre

⚠ FORSIKTIG

Hvis du ikke kobler fra strømmen til klippeenhetene, kan noen starte klippeenhetene utilsiktet og forårsake alvorlig skade på hender og føtter.

Koble alltid fra strømkoblinger før du utfører arbeid på klippeenhetene (Figur 26).

1. Koble fra strømfrakobling. Se [Klippeenhetenes strømfrakobling](#) (side 20).
2. Fjern klippeenhetene fra kartongene. Monter og juster som beskrevet i henhold til klippeenhetens *brugerhåndbok*.
3. Kontroller at motvekten (Figur 3) er installert i den korrekte enden av klippeenheten som beskrevet i motvektsettets *Monteringsinstruksjoner*.



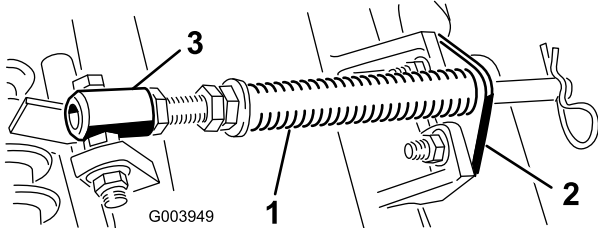
Figur 3

1. Motvekt

4. Fest dekkekompenseringsfjæren på samme side av klippeenheten som spoledrivmotoren. Plasser dekkekompenseringsfjæren på følgende måte:

Merk: Alle klippeenhetene sendes med dekkekompenseringsfjæren festet til høyre side av klippeenheten.

- A. Fjern de to låseskruene og mutterne som fester stangbraketten til klippeenhetstappene (Figur 4).



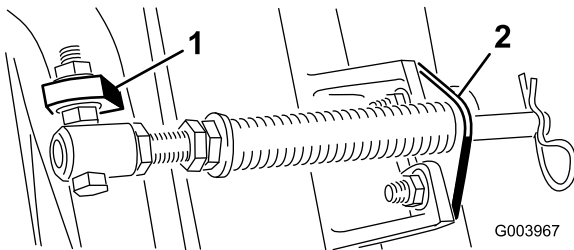
Figur 4

1. Gresskompenseringsfjær
2. Stangbrakett
3. Fjærrør

- B. Fjern flensmutteren som fester skruen på røret for fjær til bærerammestappen (Figur 4). Fjern enheten.

- C. Monter skruen til fjærrøret på motsatt tapp på bærerammen, og fest med flensmutteren.

Merk: Still bolthodet på utsiden av tappen, som vist i Figur 5.



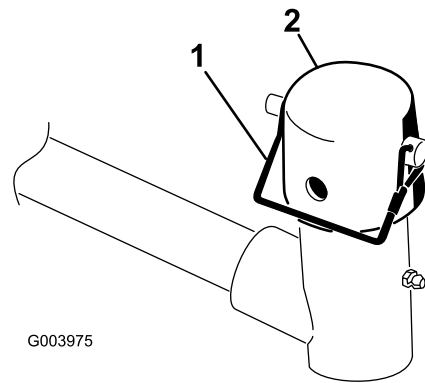
Figur 5

1. Motsatt bærerammestapp
2. Stangbrakett

- D. Monter de to stangbrakettene til klippeenhetstappene med låseskruene og mutterne (Figur 5).

Merk: Når du installerer eller fjerner klippeenheten må du kontrollere at hårnålssplinten er installert i fjærstanghullet ved siden av stangbraketten. Ellers skal du montere hårnålssplinten i hullet på enden av stangen.

5. Senk alle løftearmene helt ned.
6. Fjern låsestiften og hetten fra løftearmens dreiegeffell (Figur 6).

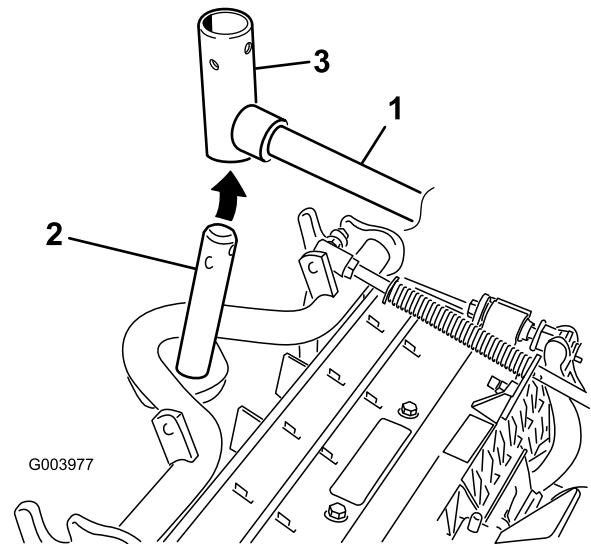


G003975

Figur 6

1. Låsestift
2. Hette

7. For de fremre klippeenhetene skyver du en klippeenhet under løftearmen mens du fører bærerammen inn i løftearmens dreiegeffell (Figur 7).



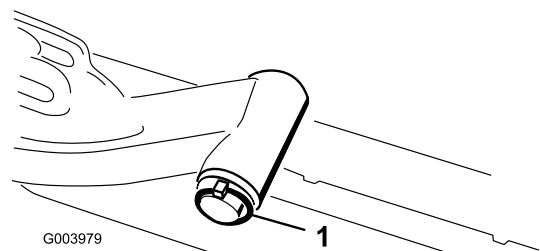
G003977

Figur 7

1. Løftearm
2. Bærerammens aksel
3. Løftearmens dreiegeffell

8. Bruk følgende prosedyre på de bakre klippeenhetene når klippehøyden er over 19 mm.

- A. Fjern ringstiften og skiven som fester løftearmens dreieaksell til løftearmen, og skyv løftearmens dreieaksell ut av løftearmen (Figur 8).



G003979

Figur 8

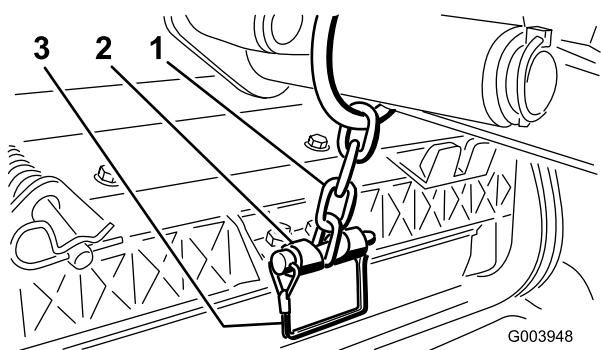
1. Lynsjeppinne og skive

- B. Før inn løftearmens dreiegeffell i bærerammeakselen (Figur 7).
 - C. Før inn løftearmsakselen i løftearmen og fest den med skiven og linsjepinnen (Figur 8).
9. Før hetten over bærerammeakselen og løftearmsgaffelen.
 10. Fest hetten og bærerammeakselen til løftearmsgaffelen med låsestiften (Figur 6).

Merk: Bruk åpningen hvis en klippeenhet med styring er ønsket, eller bruk hullet hvis klippeenheten skal være i låst posisjon.

11. Fest løftearmkjedet til kjedebraketten med låsestiften (Figur 9).

Merk: Bruk det antallet kjedekoblinger som angis i klippeenhetens *brugerhåndbok*.



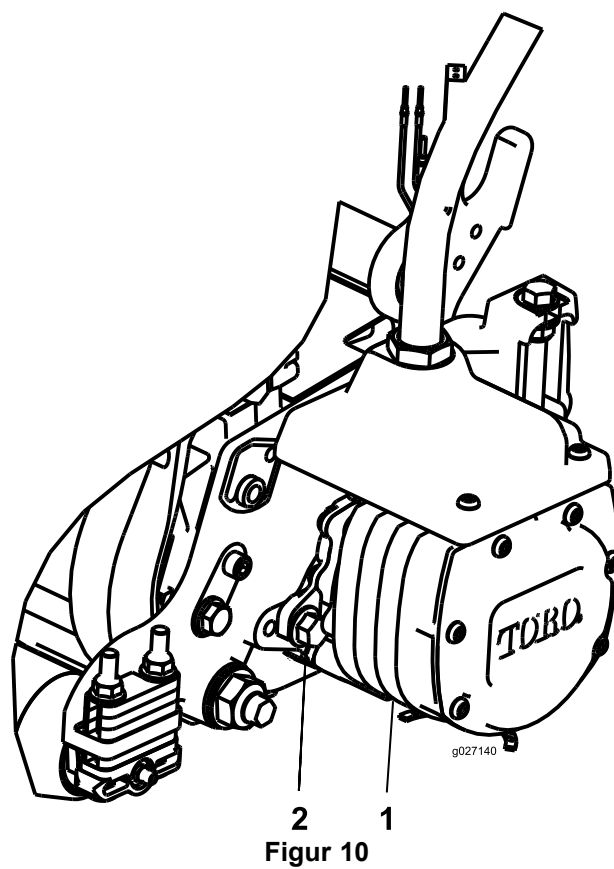
Figur 9

1. Løftearmkjede
2. Kjedebrakett
3. Bolt

12. Dekk kileakselen i spolemotoren med rent smørefett.
13. Påfør olje i motorens O-ring og sett den på motorflensen.
14. Installer motoren ved å rotere den med klokken slik at motorflensene går klar av skruene (Figur 10).

Merk: Roter motoren mot klokken til flensene omringer skruene, og trekk deretter til skruene.

Viktig: Påse at spolemotorsslangen ikke er vridd, knekt eller i fare for å bli klemt.



Figur 10

1. Spole drivmotor
2. Monteringsbolt (2)

4

Montere finishingsettene

Deler som er nødvendige for dette trinnet:

1	Finishingsett
---	---------------

Prosedyre

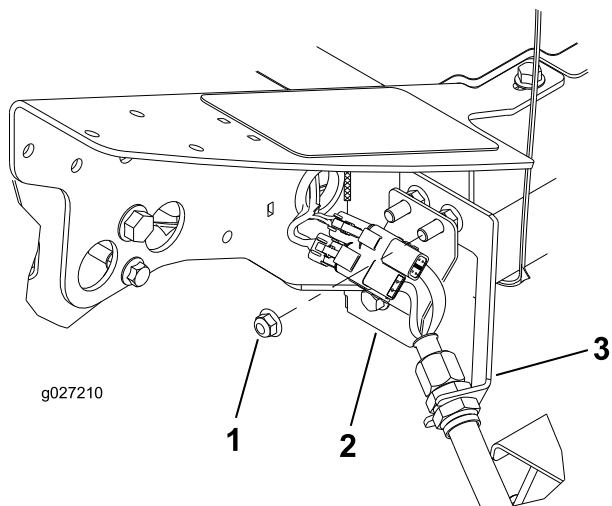
Viktig: Monter motorene til klippeenhetene før du monterer finishingsettene for å sikre at slangeføringen er korrekt og at slangen ikke vrir seg.

1. På fremre venstre hjørne av rammen (klippeenhet nr. 4) fjerner du den ekstra flenshodemutteren fra bolten som fester skilleveggbraketten på maskinen (Figur 11).
2. Løsne mutterne på finishingsettets slangekobling, sett slangen i sporet på skilleveggbraketten og stram mutrene.

Merk: Når du strammer mutrene, bruk en reservenøkkel for å hindre slangen i å vri eller knekke seg.

3. Sett koblingsplaten på skilleveggs monteringsbolter med koblingene plassert som vist i Figur 11.

4. Fest koblingsplaten til en av monteringsboltene med flensmutteren du fjernet tidligere.
5. Finn legningssatsen på maskinen og plugg ledningskoblingene i ledningskoblingene på finishingsettet.



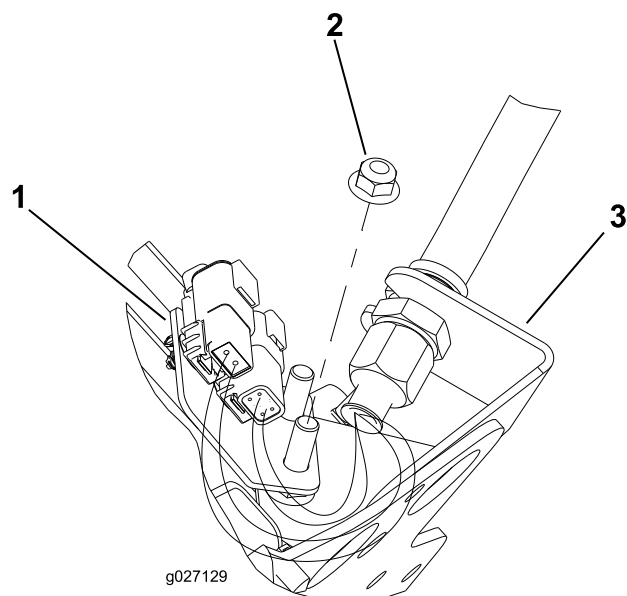
Figur 11

Klippeenhet nr. 4, venstre front

1. Ekstra flenshodemutter
2. Koblingsplate
3. Skilleveggbrakett

6. Gjenta prosedyren på de andre 4 skilleveggplasseringene som vist i [Figur 12](#) til og med [Figur 15](#).

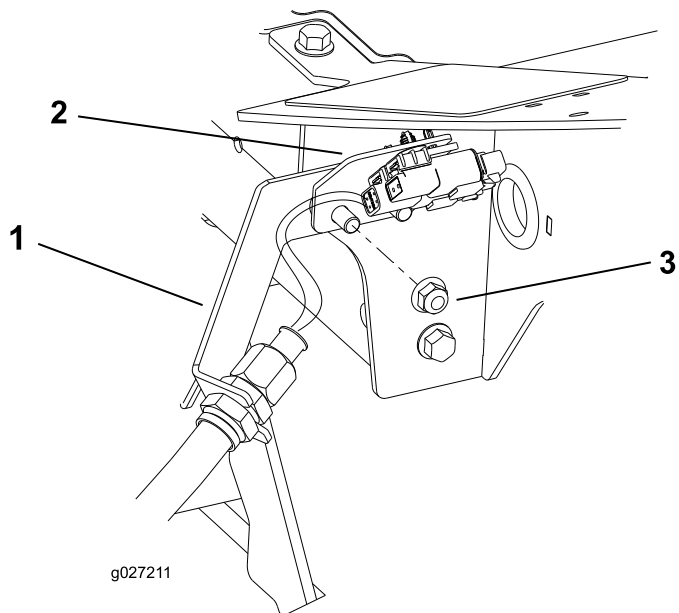
Viktig: Koblingsplatene plasseres annerledes på de gjenværende plasseringene slik at slangen kan føres gjennom skilleveggbraketten og til kllippeenheten uten å bli vridd eller knekt.



Figur 12

Klippeenhet nr. 1, midtre front
(som sett fra under maskinen)

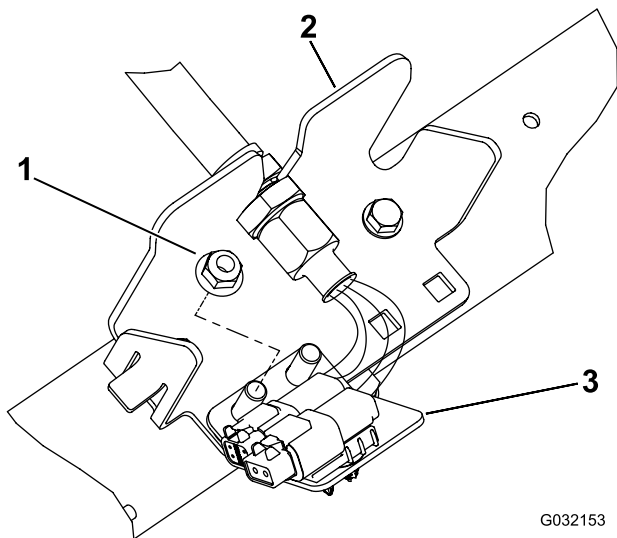
1. Koblingsplate
2. Ekstra flenshodemutter
3. Skilleveggbrakett



Figur 13

Klippeenhet nr. 5, høyre front

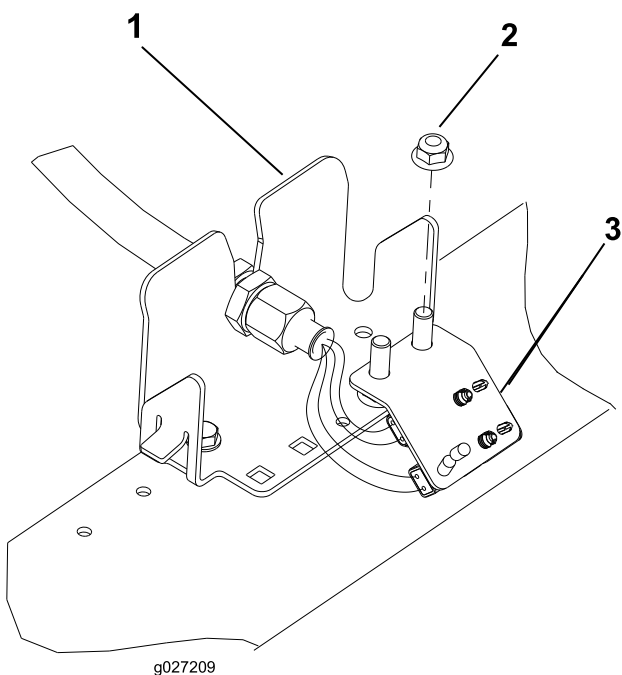
1. Skilleveggbrakett
2. Koblingsplate
3. Ekstra flenshodemutter



Figur 14

Klippeenhet nr. 3, høyre bak

- | | |
|---------------------------|------------------|
| 1. Ekstra flenshodemutter | 3. Koblingsplate |
| 2. Skilleveggbrakett | |



Figur 15

Klippeenhet nr. 2, venstre bak

- | | |
|---------------------------|------------------|
| 1. Skilleveggbrakett | 3. Koblingsplate |
| 2. Ekstra flenshodemutter | |

5

Justere dekkekompenseringsfjæren

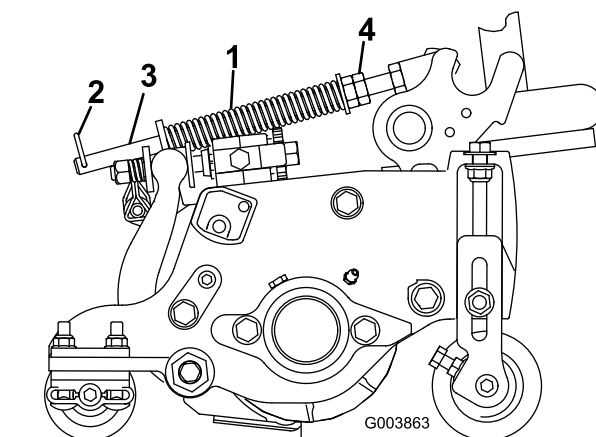
Ingen deler er nødvendige

Prosedyre

Dekkekompenseringsfjæren (Figur 16) overfører også vekt fra den fremre til den bakre valsen. Dette er med på å redusere bølgemønsteret i gresset, også kjent som "ondulering".

Viktig: Foreta fjærjusteringer med klippeenheten montert på trekkenheten, vendt rett fremover og senket til bakken.

1. Kontroller at hårnålssplinten er installert i det bakre hullet på enden av stangen (Figur 16).



Figur 16

- | | |
|---------------------------|--------------------|
| 1. Gresskompenseringsfjær | 3. Fjærstang |
| 2. Hårnålssplint | 4. Sekskantmuttere |

2. Trekk til sekskantmutrene foran på fjærstangen til den komprimerte lengden på fjæren er 12,7 cm for klippeenheter på 12,7 cm eller 15,9 cm for klippeenheter på 15,9 cm (Figur 16).

Merk: Ved bruk i ujevnt terreng bør du redusere fjærlengden med 12,7 mm. Bakkefølgingen vil reduseres noe.

6

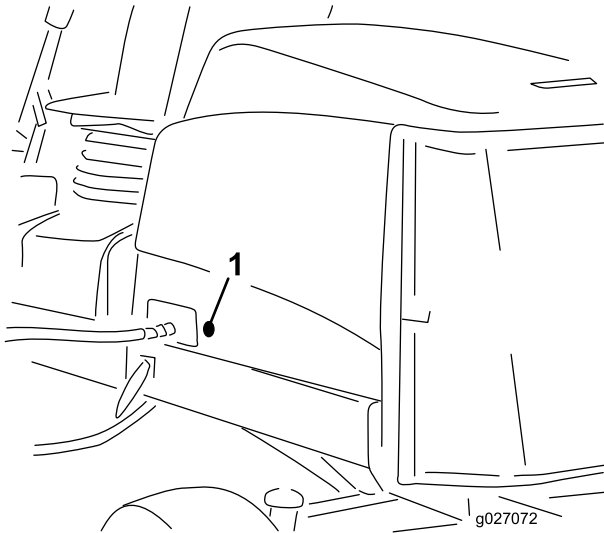
Montere CE-godkjent panserlås

Deler som er nødvendige for dette trinnet:

1	Panserlåsenhet
1	Skive

Prosedyre

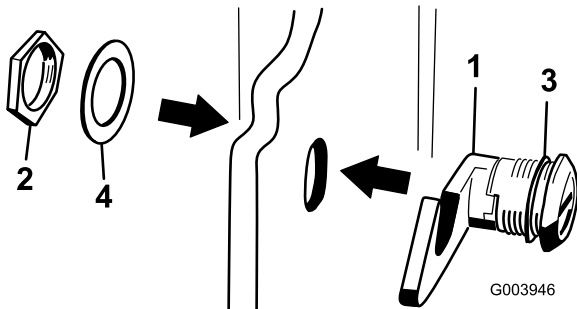
1. Lås opp og løft panseret.
2. Fjern gummitetningen fra hullet på venstre side av panseret (Figur 17).



Figur 17

1. Gummipakning

3. Fjern mutteren fra panserlåsenheten (Figur 18).



Figur 18

1. Panserlås
2. Mutter
3. Gummiskive
4. Metallskive

4. Utenfor panseret før inn krokenden på låsen gjennom hullet i panseret. Kontroller at gummitetningsskiven er igjen på utsiden av panseret.
5. Inne i panseret, sett inn metallskiven på låsen og fest med mutteren. Kontroller at låsen kobles til rammehekten når den er låst. Bruk den medfølgende panserlåsnykkelen for å bruke panserlåsen.

7

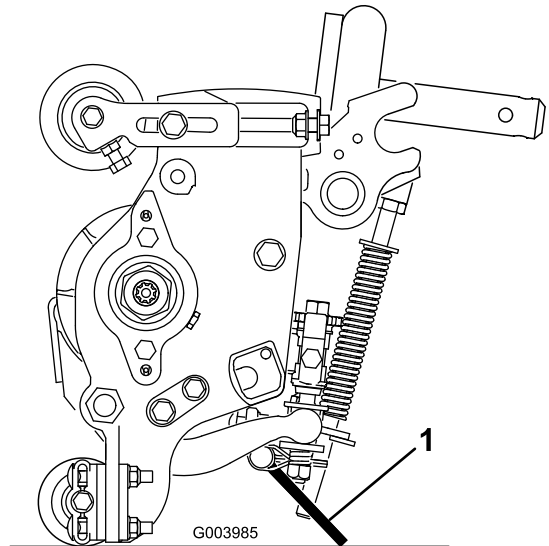
Bruke klippeenhetsstøtten

Deler som er nødvendige for dette trinnet:

1	Klippeenhetstøtte
---	-------------------

Prosedyre

Når klippeenheten må tippes på siden for at man skal komme til motstål/spole, hold baksiden av klippeenheten oppe med støtten, for å være trygg på at mutterne bakpå enden av justeringsskruen til motstangen ikke hviler på arbeidsoverflaten (Figur 19).

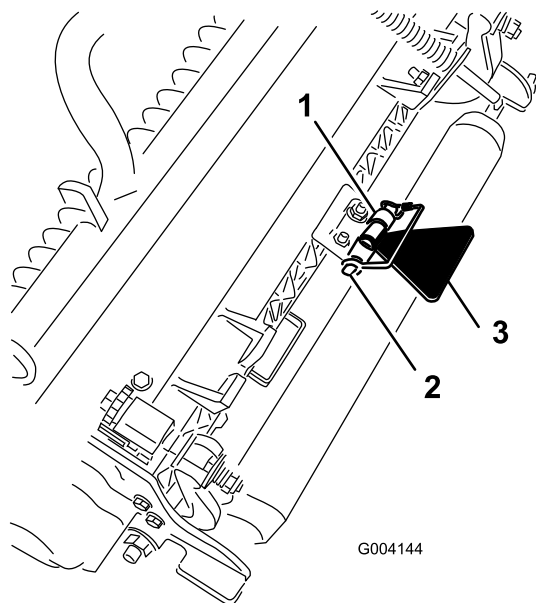


Figur 19

1. Klippeenhetstøtte

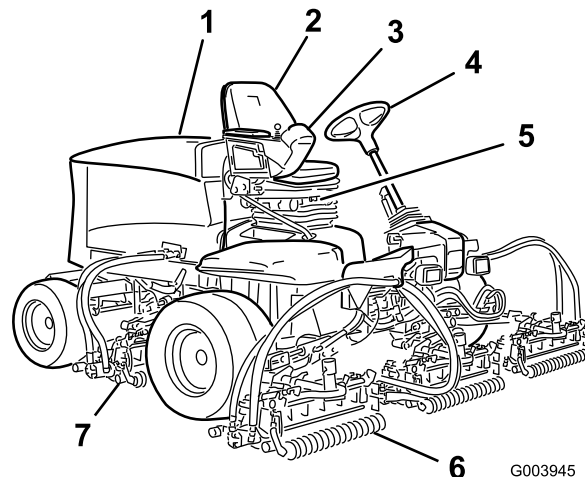
Fest støtten til kjedebraketten med låsestiften (Figur 20).

Oversikt over produktet



Figur 20

- 1. Kjedebrakett
- 2. Låsestift
- 3. Klippeenhetsstøtte



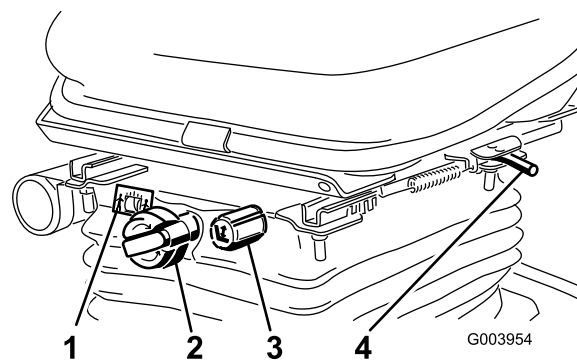
Figur 21

- 1. Panser
- 2. Førersetet
- 3. Kontrollarm
- 4. Ratt
- 5. Setejusteringer
- 6. Fremre klippeenheter
- 7. Bakre klippeenheter

Kontroller

Knotter for setejustering

Med setejusteringsspaken (Figur 22) kan du justere setet foran og bak. Vektjusteringsknotten justerer setet for vekten din. Vektmåleren indikerer når setet er justert til vekten din. Høydejusteringsknotten justerer setet for høyden din.



Figur 22

- 1. Vektmåler
- 2. Vektjusteringsknott
- 3. Høydejusteringsknott
- 4. Justeringsspak (foran og bak)

Trekkpedal

Trekkpedalen (Figur 23) brukes til å kjøre framover og bakover. Trykk øverst på pedalen for å kjøre fremover og

nederst for å kjøre bakover. Bakkehastigheten er avhengig av hvor mye du trykker ned pedalen. Hvis du vil oppnå maksimal hastighet når du kjører uten last, trykker du pedalen helt ned når gassen er i HURTIG-stillingen.

Du stopper ved å redusere trykket fra foten på pedalen slik at den går tilbake til midtstillingen.

Hastighetsbegrenser for klipping

Når hastighetsbegrenseren for klipping (Figur 23) er vippt opp, kontrollerer den klippehastigheten og gjør at klippeenhetene aktiveres. Hvert avstandsstykke justerer klippehastigheten med 0,8 km/t. Jo flere avstandsstykker du har oppå bolten, jo saktere vil du kjøre. For transport, vipp tilbake klippehastighetsbegrenseren og du kan oppnå maksimal transporthastighet.

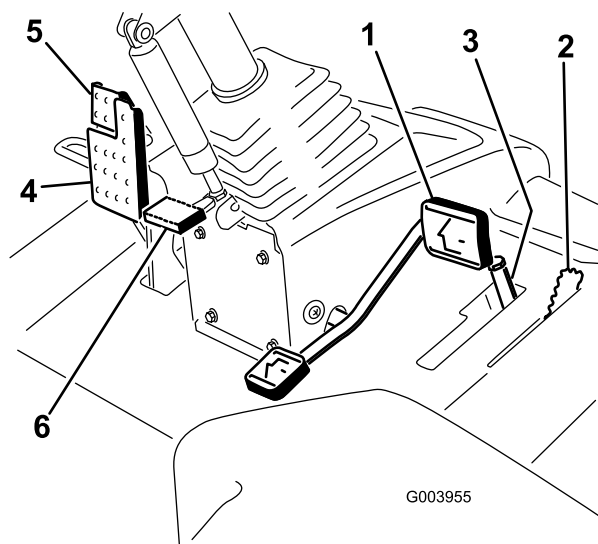
Merk: Når du klipper i økonomi-modus, er klippehastigheten litt redusert. Fjern ett avstandsstykke for å oppnå samme klippehastighet som ved klipping i normal modus.

Bremsepedal

Trykk inn bremsepedalen (Figur 23) for å stoppe maskinen.

Parkeringsbrems

For å aktivere parkeringsbremsen (Figur 23) trykker du ned parkeringsbremsepedalen og trykker toppen fremover for å låse. Når du vil ta av parkeringsbremsen, trykker du ned bremsepedalen til parkeringsbremselåsen trekkes inn.



Figur 23

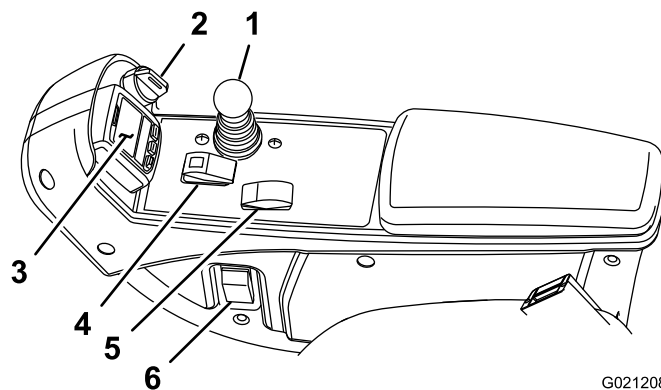
- | | |
|-------------------------------------|-----------------------|
| 1. Trekkpedal | 4. Bremsepedal |
| 2. Hastighetsbegrenser for klipping | 5. Parkeringsbrems |
| 3. Avstandsstykker | 6. Vippestyringspedal |

Vippestyringspedal

For å vippe rattet mot deg trykker du ned fotpedalen (Figur 23) og trekker rattårnet mot deg til den mest komfortable posisjonen, og deretter slipper du pedalen.

Motorhastighetsbryter

Motorhastighetsbryteren (Figur 24) har to måter å endre motorhastigheten på. Den kan økes eller reduseres i trinn på 100 o/min ved å trykke lett på bryteren. Ved å holde bryteren nede går motoren automatisk til høy eller lav tomgang avhengig av hvilken side av bryteren som blir trykket ned.



G021208

Figur 24

- | | |
|--|---|
| 1. Kontrollspak for senking og heving av klippeenheten | 4. Bryter for å aktivere/deaktivere klippeenheten |
| 2. Nøkkelbryter | 5. Motorhastighetsbryter |
| 3. InfoCenter | 6. Frontlysbyter |

Nøkkeltanning

Nøkkeltanningen (Figur 24) har tre stillinger: AV, PÅ/FORVARME og START.

Kontrollspak for senking og heving av klippeenheten

Denne spaken (Figur 24) hever og senker klippeenhetene, og starter og stopper også klippeenhetene når de er aktivert i KLIPPE-modus. Du kan ikke senke klippeenhetene når klippe-/transportbryteren er i TRANSPORT-stilling.

Frontlysbyter

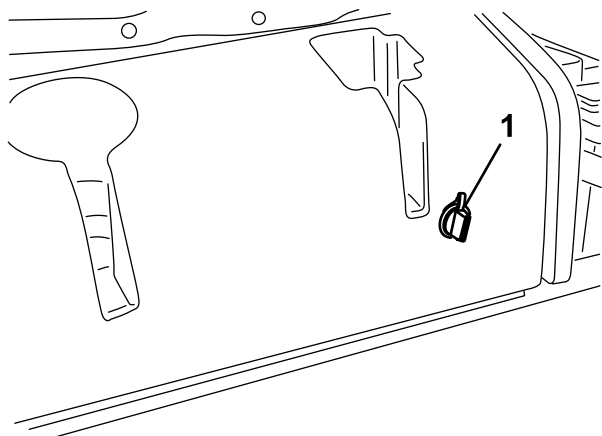
Trykk bryteren nedover for å slå på frontlyktene (Figur 24).

Bryter for aktivering/deaktivering

Bryteren for aktivering/deaktivering (Figur 24) brukes sammen med kontrollspaken for senking og heving av klippeenhetene for å drive klippeenhetene.

Stikkontakt

Stikkontakten er en strømkilde på 12 volt til elektriske enheter (Figur 25).



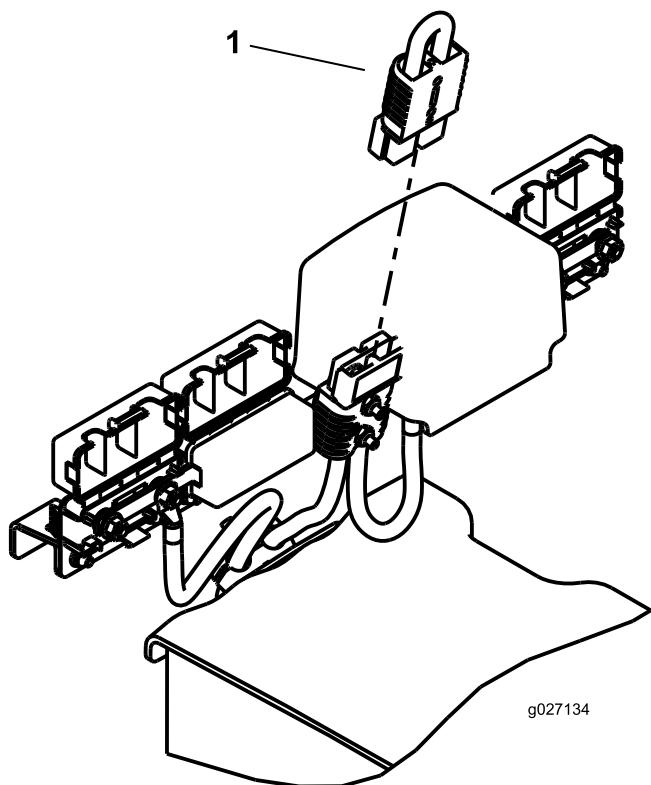
G004133

Figur 25

1. Stikkontakt

Klippeenhetenes strømfrakobling

Før du monterer, fjerner eller utfører arbeid på klippeenhetene, må du koble klippeenhetene fra strømforsyningen ved å koble fra klippeenhetens strømfrakobling (Figur 26), som du finner under setet. Koble til koblingen før drift av maskinen.



g027134

Figur 26

1. Strømfrakobling

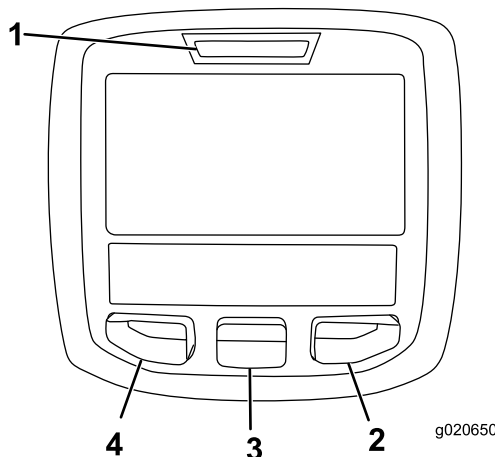
⚠ FORSIKTIG

Hvis du ikke kobler fra strømmen til klippeenhetene, kan noen starte klippeenhetene utilsiktet og forårsake alvorlig skade på hender og føtter.

Koble alltid fra klippeenhetenes strømkoblinger før du utfører arbeid på klippeenhetene.

Bruke InfoCenter LCD-skjermen

InfoCenter LCD-skjermen viser informasjon om maskinen, som driftsstatus, diverse diagnostikk og annen informasjon om maskinen (Figur 27). Det finnes flere skjermbilder på InfoCenter. Du kan veksle mellom skjermbildene når som helst ved å trykke på en av InfoCenter-knappene og deretter følge korrekt pil.




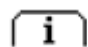
Figur 27

- | | |
|-------------------|------------------|
| 1. Indikatorlampe | 3. Midten-knapp |
| 2. Høyre-knapp | 4. Venstre-knapp |

- Venstre-knapp, menytilgang-/tilbake-knapp – trykk på denne knappen for å få tilgang til InfoCenter-menyene. Du kan også bruke knappen til å gå ut av en meny du befinner deg i.
- Midten-knapp – trykk på denne knappen for å bla nedover i menyer.
- Høyre-knapp – trykk på denne knappen for å åpne en meny der en høyrepil angir at det finnes mer innhold.

Merk: Hver enkelt knapp kan ha ulike formål avhengig av hva situasjonen krever. Hver knapp er merket med et ikon som viser dens gjeldende funksjon.

Ikonbeskrivelse for InfoCenter

VEDLIKEHOLD MÅ UTFØRES	Angir når planlagt vedlikehold skal utføres
	Timeteller
	Informasjonsikon

Ikonbeskrivelse for InfoCenter (cont'd.)

	Hurtig
	Sakte
	Drivstoffnivå
	Glødepluggene er aktive.
	Hev klippeenhetene.
	Senk klippeenhetene.
	Sitt på setet.
	Parkeringsbremsen er på.
H	Området er høyt (transport).
N	Fri
L	Området er lavt (klippe).
	Kjølevæsketemperatur for motor (°C eller °F)
	Temperatur (varm)
	Kraftuttaket er tilkoblet.
	Skal ikke brukes
	Start motoren.
	Stopp motoren.
	Motor
	Nøkkelsymbol
	Batteri
	Motor/generator (lader ikke)
	Motor/generator (lader)

Ikonbeskrivelse for InfoCenter (cont'd.)

	Elektronisk spole
	Fremre sliping
	Bakre sliping
	Klippeenheter senkes.
	Klippeenheter heves.
PIN	PIN-kode
CAN	CAN-bus
	InfoCenter
Bad	Feil eller mislykket
	Lyspære
OUT	Uttak for TEC-kontroller eller kontrollkabelen i nettet
	Bryter
	Løsne bryteren.
	Endre til angitt tilstand.
Symboler brukes ofte til å forme setninger. Noen eksempler er vist nedenfor	
	Sett maskinen i nøytral.
	Motorstart er ikke tillatt.
	Motoren stanses
	Motorkjølevæsken er for varm.
	Sitt ned eller koble inn parkeringsbremse

Bruke menyene

Trykk på knappen for menytilgang mens du er i hovedskjermbildet for å få tilgang til InfoCenter-meny-systemet. Du vil da komme til hovedmenyen. Se følgende tabeller for en oversikt over alternativene som er tilgjengelige fra menyene:

Hovedmeny	
Menyelement	Beskrivelse
Feil	Menyen Feil inneholder en liste over de siste maskinfeilene. Se <i>servicehåndboken</i> eller ta kontakt med din autoriserte Toro-forhandler for mer informasjon om menyen Feil, og informasjonen den inneholder.
Tjeneste	Menyen Tjeneste inneholder informasjon om maskinen som for eksempel antall brukstimer og liknende.
Diagnostikk	Diagnostikkmeny viser tilstanden til hver bryter, sensor og kontrollutgang for maskinen. Dette kan brukes til å feilsøke visse problemer, siden du raskt vil få greie på hvilke maskinkontroller som er av- og påslått.
Innstillinger	Menyen Innstillinger gjør at du kan tilpasse og endre konfigurasjonsfaktorer på InfoCenter-skjermen.
Om	Menyen Om viser modellnummeret, serienummeret og programvareversjonen til maskinen din.

Tjeneste	
Menyelement	Beskrivelse
Hours	Oppgir samlet antall timer som maskinen, motoren, og kraftuttaket har vært på, samt antall timer som maskinen har blitt transportert og trengt vedlikehold.
Counts	Lister opp diverse hendelser maskinen har opplevd.

Diagnostikk	
Menyelement	Beskrivelse
Cuttings Units	Indikerer innganger, kvalifikatorer og utganger for heving og senking av klippeenheter.
Hi/Low Range	Indikerer innganger, kvalifikatorer og utganger for kjøring i transportmodus.
PTO	Indikerer innganger, kvalifikatorer og utganger for aktivering av kraftuttakskretsen.

Engine Run	Indikerer innganger, kvalifikatorer og utganger for aktivering av motoren.
Backlap	Indikerer innganger, kvalifikatorer og utganger for aktivering av slipefunksjonen.

Innstillinger	
Menyelement	Beskrivelse
Enheter	Kontrollerer enhetene som brukes i InfoCenter. Menyvalgene er engelsk og metrisk.
Språk	Kontrollerer språkene som brukes i InfoCenter*.
Bakgrunn	Kontrollerer lysstyrken til LCD-skjermen.
Kontrast	Kontrollerer kontrasten til LCD-skjermen.
F Sliping Š	Indikerer hastigheten for fremre spoler i slipemodus.
B Sliping Š	Indikerer hastigheten for bakre spoler i slipemodus.
Beskyttede menyer	Gir oppsynsperson/mekaniker tilgang til beskyttede menyer ved å oppgi et passord.
Auto Tomgang	Styrer hvor lang tid som skal gå før motoren går tilbake til lav tomgangskjøring når maskinen står stille.
Knivteller	Styrer antall kniver på spolen for spolehastighet.
Klippehastighet	Styrer bakkehastigheten for å avgjøre spolehastighet.
Klippehøyde***	Styrer klippehøyde for å avgjøre spolehastighet.
F Hjul o/min	Viser beregnet spolehastighetsposisjon for de fremre spolene. Spolene kan også justeres manuelt.
B Hjul o/min	Viser beregnet spolehastighetsposisjon for de bakre spolene. Spolene kan også justeres manuelt.
Økonomi-modus	Når den er aktivert, senker Økonomi-modusen motorhastigheten for å redusere støy og drivstofforbruk. Spolehastigheten endrer seg ikke, men klippehastigheten reduseres hvis ikke klippestopperen justeres deretter.

* Kun tekst som vises for føreren er oversatt. Skjermbilder for feil, tjeneste og diagnostikk vises ved vedlikehold. Tittlene vises på valgt språk, men menyelementene vil være på engelsk.

Om	
Menyelement	Beskrivelse
Modell	Viser maskinens modellnummer.
SN	Viser maskinens serienummer.
Revisjon av maskinkontroller	Viser programvarerevisjonen til hovedkontrolleren.
CU 1 CU 2 CU 3 CU 4 CU 5	Viser programvarerevisjonen til hver klippeenhet.
Generator	Viser programvarerevisjonen til motoren/generatoren.
InfoCenter-revisjon	Viser programvarerevisjonen til InfoCenter.
CAN-bus	Viser bus-status for maskinkommunikasjon.

Beskyttede menyer

Det finnes to ytterligere skjermbilder og sju konfigurasjonsinnstillinger som kan justeres i menyen Innstillinger i InfoCenter: Auto Tomgang, Knivteller, Klippehastighet, Klippehøyde, F Hjul Š, B Hjul Š og Økonomimodus. Disse innstillingene kan låses ved hjelp av den beskyttede menyen.

Merk: Passordkoden programmert av distributøren for levering.

Åpne innstillingene i den beskyttede menyen og skjermbildene

For å åpne innstillingene i den beskyttede menyen og skjermbildene

1. Bla ned til menyen Innstillinger fra hovedmenyen, og trykk på høyre knapp.
2. Bla ned til den beskyttede menyen på menyen Innstillinger, og trykk på høyre knapp.
3. Tast inn sikkerhetskoden ved å bruke midtknappen til å angi første siffer, og trykk deretter på høyre knapp for å gå videre til neste siffer.
4. Bruk den midtre knappen for å angi andre siffer, og trykk deretter på høyre-knappen for å gå videre til neste siffer.
5. Bruk den midtre knappen for å angi andre siffer, og trykk deretter på høyre-knappen for å gå videre til neste siffer.
6. Bruk den midtre knappen til å angi fjerde siffer, og trykk på høyre-knappen.

7. Trykk på den midtre knappen for å taste inn koden.
8. Hvis koden har blitt godkjent og den beskyttede menyen har blitt låst opp, vises "PIN" øverst til høyre på skjermen.

Merk: Hvis man glemmer eller forlegger sikkerhetskoden, må man ta kontakt med distributøren for å få hjelp.

Tilgang til og endring av innstillingene i den beskyttede menyen

1. Bla ned til beskyttelsesinnstillingene på den beskyttede menyen.
2. Hvis du vil se og endre innstillingene i den beskyttede menyen uten å taste inn sikkerhetskoden, bruker du høyreknappen for å endre beskyttelsesinnstillingene til AV.
3. Hvis du vil se og endre innstillingene ved å taste inn sikkerhetskoden, bruker du venstreknappen til å endre beskyttelsesinnstillingene til PÅ, angir sikkerhetskoden og vrir tenningsnøkkelen til AV-stillingen og så til PÅ-stillingen.

Stille inn automatisk tomgang

1. Bla ned til Auto tomgang i menyen Innstillinger.
2. Trykk på høyre knapp for å endre tiden for automatisk tomgang mellom AV, 8 sek., 10 sek., 15 sek., 20 sek. og 30 sek.

Stille inn knivtelleren

1. Bla ned til Knivteller i menyen Innstillinger
2. Trykk på den høyre knappen for å endre antall kniver mellom spoler med 5, 8 og 11 kniver.

Stille inn klippehastigheten

1. Bla ned til Klippehastighet i menyen Innstillinger.
2. Trykk på den høyre knappen for å velge klippehastighet.
3. Bruk den midtre og høyre knappen til å velge ønsket klippehastighet stilt inn på den mekaniske klippehastighetsbegrenseren på trekkpedalen.
4. Trykk på den venstre knappen for å gå ut av Klippehastighet og lagre innstillingen.

Stille inn klippehøyden

1. Bla ned til Klippehøyde i menyen Innstillinger.
2. Trykk på den høyre knappen for å velge klippehøyde.
3. Bruk den venstre og høyre knappen til å velge ønsket klippehøydeinnstilling. (Hvis den eksakte innstillingen

ikke vises, kan du velge nærmeste klippehøydeinnstilling fra listen som vises.)

4. Trykk på den venstre knappen for å gå ut av Klippehøyde og lagre innstillingen.

Stille inn fremre og bakre spolehastigheter

Selv om fremre og bakre spolehastighet beregnes ved å angi antall kniver, klippehastighet og klippehøyde i InfoCenter, kan innstillingen endres manuelt for å tilpasse til ulike klippeforhold.

1. Endre innstillinger for spolehastighet ved å rulle ned til F Hjul O/min, B Hjul O/min eller begge.
2. Trykk på den høyre knappen for å endre spolehastighetsverdi. Når spolehastigheten endres, fortsetter skjermen å vise den beregnede spolehastigheten basert på antall kniver, klippehastighet og klippehøyde som tidligere angitt, men den nye verdien vises også.

Stille inn Økonomi-modusen

1. Fra hovedmenyen bruker du midtknappen for å rulle ned til menyen Innstillinger.
2. Trykk på høyre knapp for å velge.
3. I Menyene Innstillinger bruker du midtknappen til å rulle ned til Økonomi-modus.
4. Trykk på den høyre knappen for å velge funksjonen PÅ.
5. Trykk på den venstre knappen for å lagre innstillingen og gå ut av innstillingene.

Få tilgang til de beskyttede skjermbildene

Fra hovedskjermbildet trykker du på midtknappen én gang. Når pilen vises over knappene trykker du på midtknappen igjen for å rulle gjennom skjermbildene.

Trykk på midtknappen igjen for å åpne eReel-informasjonskjermen som viser spolestrøm og -hastighet for hver av de fem klippeenhetene.

Trykk på midtknappen igjen for å åpne energimodusskjermen som viser komponentene, energistrømning og -retning når maskinen er i drift.

Spesifikasjoner

Merk: Spesifikasjoner og konstruksjon kan forandres uten varsel.

Transportbredde	228 cm
Klippebredde	254 cm
Lengde	282 cm
Høyde med veltebeskyttelse	160 cm
Vekt	1259 kg
Motor	Kubota 24,8 hk
Drivstofftankkapasitet	53 l
Transporthastighet	0 til 16 km/t
Klippehastighet	0 til 13 km/t

Tilbehør

Et utvalg av Toro-godkjent tilbehør som kan brukes sammen med maskinen for å forbedre og utvide dens funksjoner er tilgjengelig. Kontakt et autorisert forhandlerverksted eller distributør, eller besøk www.Toro.com for å få en liste over alt godkjent tilbehør.

Bruk originale Toro-deler for å beskytte Toro-utstyret og opprettholde dets optimale ytelse. Når det gjelder pålitelighet, leverer Toro reservedeler designet for utstyrets nøyaktige tekniske spesifikasjoner. Insister på Toro-deler for ro i sinnet.

Bruk

Merk: Angi hva som er høyre og venstre side på maskinen ved å stå i normal arbeidsstilling.

▲ FORSIKTIG

Dersom du lar nøkkelen stå i tenningsbryteren, kan noen utilsiktet starte motoren, noe som kan påføre deg eller andre personer alvorlige skader.

Senk klippeenhetene til bakken, sett på parkeringsbremsen og ta nøkkelen ut av tenningsbryteren før du utfører vedlikehold eller foretar justeringer på maskinen.

Sikkerhet først

Vi ber deg om å se nøye på alle sikkerhetsinstruksjoner og symboler i avsnittet om sikkerhet. Kunnskap om dette kan forhindre personskader.

▲ FARE

Hvis du klipper på vått gress eller i bratte skråninger kan det føre til at maskinen sklir og at du mister kontrollen.

- Kjøretøyet må ikke brukes i bakker som har en skråning på mer enn 15 grader.
- Reduser hastigheten og vær svært forsiktig i skråninger.
- Ikke bruk maskinen nær vann.

▲ FARE

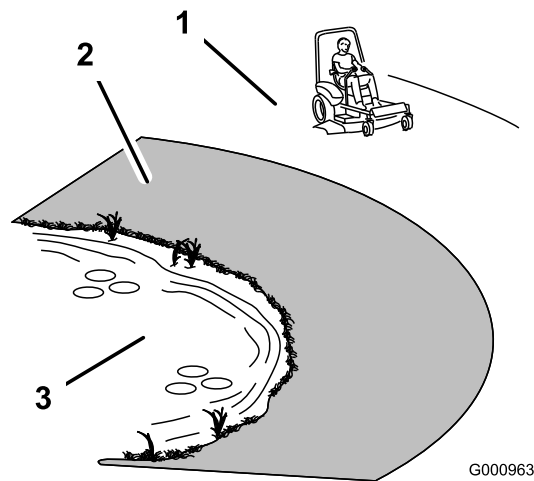
Hvis hjulene kjører over en kant, kan det føre til velt, som igjen kan resultere i alvorlig skade, dødsfall eller drukning.

Ikke bruk maskinen nær kanter.

▲ FARE

Hvis maskinen brukes med veltebøylen nede, kan det føre til alvorlig skade eller dødsfall hvis maskinen velter.

Hold alltid veltebøylen i fullt hevet og låst stilling og bruk sikkerhetsbelte.



Figur 28

G000963

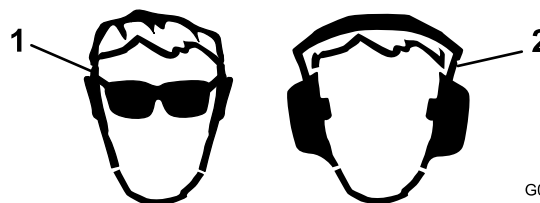
1. Sikker sone – bruk Z Master her i skråninger som er mindre enn 15 grader, eller flate områder.
2. Faresone – bruk en gressklipper av skyvmodell og/eller en håndtrimmer i hellinger på mer enn 15 grader eller nær kanter og vann.
3. Vann

▲ FORSIKTIG

Denne maskinen har en lydstyrke på over 85 dBa ved operatørens øre og kan føre til hørselsskade hvis du utsettes for denne lydstyrken i lengre perioder.

Bruk hørselsvern når du bruker denne maskinen.

Det anbefales at du bruker beskyttelsesutstyr til øynene, ørene, hendene, føttene og hodet.



G009027

Figur 29

1. Bruk vernebriller
2. Bruk hørselsvern

Kontrollere motoroljenivået

Serviceintervall: For hver bruk eller daglig

Motoren leveres med olje i veivhuset. Oljenivået må imidlertid sjekkes før og etter at motoren startes for første gang.

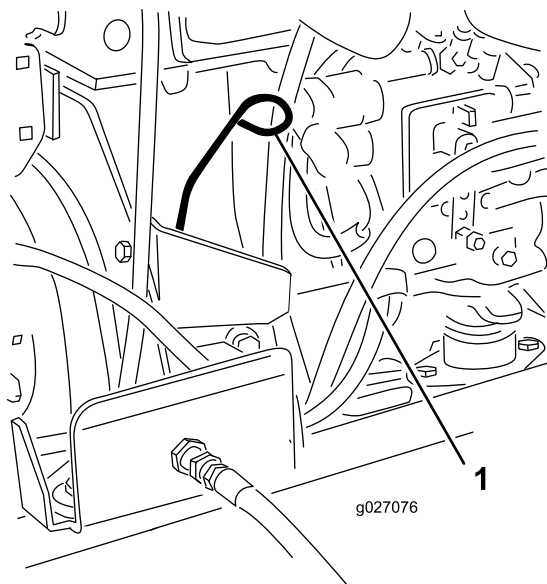
Veivhuskapasiteten er på ca. 3,3 liter med filteret.

Bruk motorolje av høy kvalitet som møter følgende spesifikasjoner:

- Nødvendig API-klassifisering: CH-4, CI-4 eller høyere
- Anbefalt olje: SAE 15W-40 (over -18 °C)
- Alternativ olje: SAE 10W-30 eller 5W-30 (alle temperaturer)

Toro Premium-motorolje er tilgjengelig fra din distributør med viskositet på enten 15W-40 eller 10W-30.

1. Parker maskinen på en jevn overflate, stopp motoren, sett på parkeringsbremsen og ta nøkkelen ut av tenningsbryteren.
2. Åpne panseret.
3. Ta ut peilestaven, tørk den ren og sett den tilbake på plass (Figur 30).



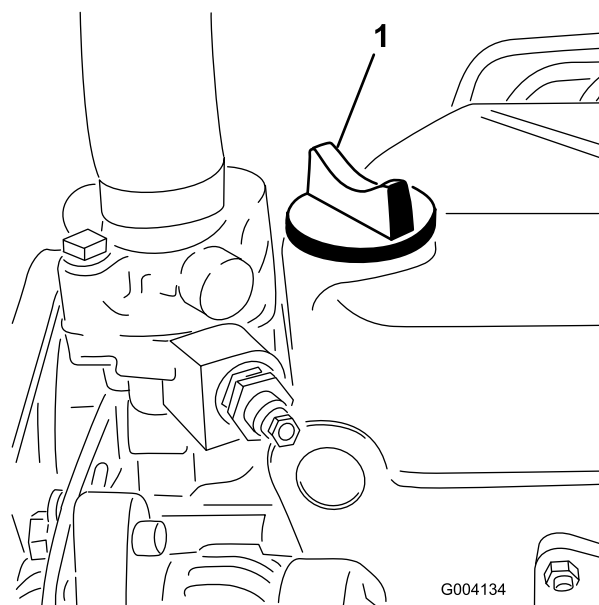
Figur 30

1. Peilestav

4. Ta ut peilestaven, og kontroller oljenivået på peilestaven.

Merk: Oljenivået skal nå opp til FULL-merket.

5. Hvis oljenivået er under FULL-merket, tar du av oljelokket (Figur 31) og fyller olje til nivået når opp til FULL-merket på peilestaven.



Figur 31

1. Oljepåfyllingslokk

Ikke fyll på for mye.

Viktig: Kontroller at motoroljenivået er mellom øvre og nedre grense på oljemåleren. Motorsvikt kan inntreffe som et resultat av for mye eller for lite motorolje.

6. Sett på oljelokket, og lukk panseret.

Fylle drivstoff

Bruk kun rent, ferskt dieseldrivstoff eller biodieseldrivstoff med lavt (<500 ppm) eller ultralavt (<15 ppm) svovelinhold. Minimumsklassifisering for cetan bør være 40. Ikke kjøp mer drivstoff enn det som kan brukes opp i løpet av 180 dager, dette for å sikre at drivstoffet er ferskt.

Drivstofftankkapasitet: 53 liter

Bruk dieseldrivstoff av sommertype (nr. 2-D) ved temperaturer over -7 °C og vintertype (nr. 1-D eller nr. 1-D/2-D) under denne temperaturen. Når man bruker vinterdrivstoff ved lavere temperaturer, medfører det et lavere flammepunkt og kaldflyteegenskaper som gjør det lettere å starte, og som reduserer tilstopping av drivstoffilteret.

Bruk av drivstoff av sommertype over -7 °C medfører lengre levetid for drivstoffpumpen og gir økt effekt sammenliknet med drivstoff av vintertype.

Viktig: Ikke bruk parafin eller bensin i stedet for dieseldrivstoff. Dersom du unnlater å følge denne advarselen kan det skade motoren.

⚠ ADVARSEL

Drivstoff kan føre til skader eller dødsfall hvis det svelges. Hvis du utsettes for damp fra drivstoff over lengre tid, kan dette føre til alvorlig skade og sykdom.

- Unngå innånding av damp fra drivstoff over lengre tid.
- Hold ansiktet unna dyse og drivstofftank og åpningen til kondisjonsmiddelet.
- Hold drivstoffet unna øyne og hud.

Klar for biodiesel

Denne maskinen kan også bruke biodiselblandet drivstoff opp til B20 (20 % biodiesel, 80 % petrodiesel). Petrodieseldelen skal ha lavt eller ultralavt svovelinhold. Ta følgende forholdsregler:

- Biodieseldelen av drivstoffet må oppfylle kravene i spesifikasjonen ASTM D6751 eller EN14214.
- Den blandede dieselsammensetningen må oppfylle kravene i ASTM D975 eller EN590.
- Malte/lakkerte overflater kan skades av biodieselblandinger.
- Bruk B5 (biodieselinhold på 5 %) eller lavere blandinger i kaldt vær.
- Hold øye med forseglinger, slanger og pakninger som kommer i kontakt med drivstoffet, da de kan forringes over tid.
- Man kan forvente å oppleve tett drivstoffilter en tid etter å ha konvertert til biodieselblandinger.
- Ta kontakt med din distributør hvis du ønsker mer informasjon om biodiesel.

⚠ FARE

Under visse forhold er drivstoff er meget brannfarlig og svært eksplosivt. Brann eller eksplosjon forårsaket av drivstoff kan påføre deg og andre brannskader samt ødelegge eiendom.

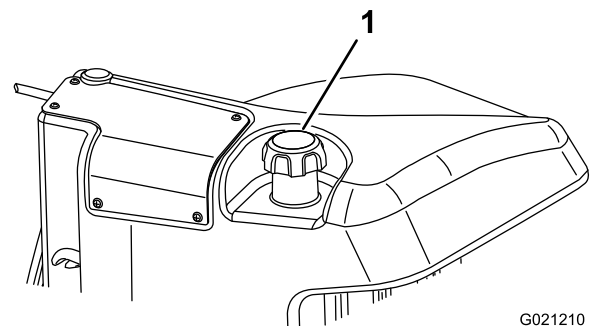
- Fyll opp drivstofftanken utendørs på et åpent område når motoren er nedkjølt. Tørk opp eventuelt drivstoffsøl.
- Fyll aldri på drivstofftanken inni en lukket tilhenger.
- Røyk aldri når du håndterer drivstoff, og hold deg borte fra åpen ild eller steder der drivstoffgass kan antennes av gnister.
- Drivstoff må oppbevares på en godkjent kanne, utenfor barns rekkevidde. Kjøp aldri mer drivstoff enn til 30 dagers forbruk.
- Ikke bruk uten at hele eksossystemet er på plass og i korrekt arbeidstilstand.

⚠ FARE

Under enkelte forhold ved fylling av drivstoff kan statisk elektrisitet utløses og føre til at gnister antenner drivstoffdamp. Brann eller eksplosjon forårsaket av drivstoff kan påføre deg og andre brannskader samt ødelegge eiendom.

- Plasser alltid drivstoffbeholderne på bakken i god avstand fra sprederen før du fyller drivstoff.
- Ikke fyll opp drivstoffkannen inne i et kjøretøy eller på en lastebil eller tilhenger, fordi tepper eller presenninger kan isolere kannen og hemme utladning av eventuell statisk elektrisitet.
- Når dette lar seg gjøre skal utstyr tas ut av lastebilen eller tilhengeren og fylles med bensin mens hjulene står på bakken.
- Hvis dette ikke lar seg gjøre, og maskinen må fylles med drivstoff mens den står på en lastebil eller tilhenger, bør du bruke en kanne til å fylle drivstoff i stedet for å fylle direkte fra pumpen.
- Hvis det er helt nødvendig å fylle drivstoff direkte fra pumpen, må påfyllingstuten være i kontakt med kanten på drivstofftanken eller kannens åpning helt til du er ferdig med å fylle.

1. Parker maskinen på en jevn flate.
2. Bruk en ren klut til å rengjøre området rundt tanklokket.
3. Ta lokket av drivstofftanken (Figur 32).



Figur 32

1. Drivstofftanklokk

4. Fyll diesel på tanken helt til nivået er ved bunnen av påfyllingshalsen.
5. Fest tanklokket godt når du har fylt opp tanken.

Merk: Fyll på drivstofftanken etter hver bruk, hvis det er mulig. Dette vil minimere mulig oppsamling av kondensasjon inne i drivstofftanken.

Kontrollere kjølesystemet

Serviceintervall: For hver bruk eller daglig

Rengjør rester fra skjermen, oljekjøleren og den fremre siden av radiatoren hver dag, oftere hvis forholdene er svært støvete og skitne. Se [Fjerne rester fra kjølesystemet \(side 48\)](#).

Kjølesystemet er fylt med en oppløsning som er halvt om halvt med vann og frostvæske med etylenglykol. Kontroller kjølemiddelnivået i ekspansjonstanken hver dag før du starter motoren. Kapasiteten til kjølesystemet er 5,2 liter.

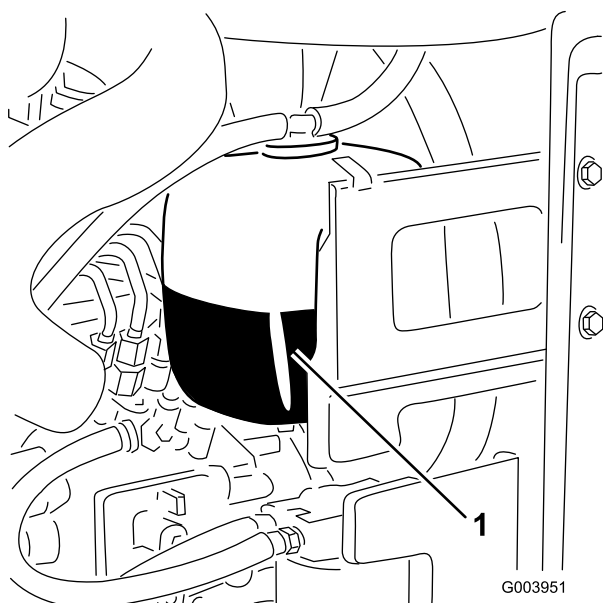
▲ FORSIKTIG

Hvis motoren er varm, kan det hende at varm kjølevæske under trykk kommer ut, noe som kan forårsake brannskår.

- Ikke åpne radiatorlokket når motoren går.
- Bruk en klut når du åpner radiatorlokket. Åpne det forsiktig, slik at dampen kan slippe ut.

1. Kontroller kjølemiddelnivået i ekspansjonstanken ([Figur 33](#)).

Kjølemiddelnivået skal være mellom merkene på siden av tanken.



Figur 33

1. Ekspansjonstank

2. Hvis kjølemiddelnivået er lavt, tar du av lokket på ekspansjonstanken og etterfyller systemet. **Fyll ikke på for mye.**
3. Sett på ekspansjonstanklokket.

Kontrollere hydraulikkoljen

Serviceintervall: For hver bruk eller daglig

Maskinens beholder fylles på med ca. 41,6 l hydraulisk olje av høy kvalitet på fabrikk. Kontroller hydraulikkvæskens nivå før du starter maskinen for første gang, og deretter hver dag. Anbefalte erstatningsvæsker er:

Toro Premium All Season Hydraulic Fluid (tilgjengelig i spann på 19 l eller fat på 208 l. Se [delekatalogen](#) eller kontakt din Toro-distributør for å få oppgitt delenumre.)

Alternative væsker: Hvis Toro-væske ikke er tilgjengelig kan andre væsker brukes forutsatt at de oppfyller alle følgende materialegenskaps- og bransjespesifikasjoner. Vi anbefaler ikke bruk av syntetisk olje. Forhør deg med oljeforhandleren din for å finne et egnet produkt.

Merk: Toro er ikke ansvarlig for skader som skyldes uegnede erstatninger. Bruk bare produkter fra anerkjente produsenter som står for sine anbefalinger.

Hydraulisk olje med høy viskositetsindeks og lavt flyttempunkt mot slitasje, ISO VG 46

Materielle egenskaper:

Viskositet, ASTM D445 cSt ved 40°C 44 til 48
cSt ved 100°C 7,9 til 8,5

Viskositetsindeks
ASTM D2270 140 til 160

Flyttempunkt, ASTM D97 -36,6 °C til 9,4 °C

Bransjespesifikasjoner:

Vickers I-286-S (Quality Level), Vickers M-2950-S (Quality Level), Denison HF-0

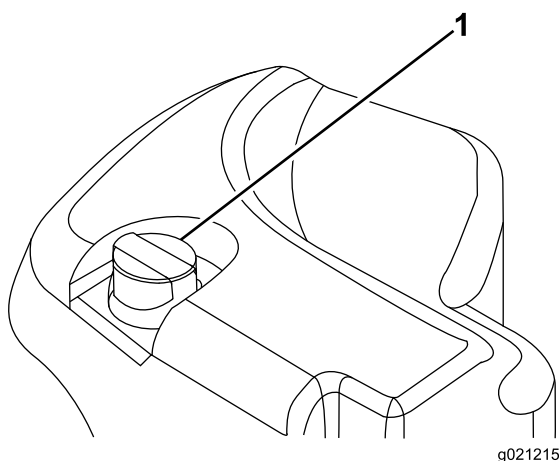
Viktig: Flergradsvæskens ISO VG 46 har vist seg å ha maksimal ytelse under en rekke ulike temperaturforhold. Når maskinen brukes i høye temperaturer (18 til 49 °C), kan den hydrauliske oljen ISO VG 68 gi forbedret ytelse.

Premium biologisk nedbrytbar hydraulisk væske – MobilEAL EnviroSyn 46H

Viktig: Mobil EAL EnviroSyn 46H er den eneste syntetiske og biologisk nedbrytbare oljen som er godkjent av Toro. Denne oljen er kompatibel med elastomerne som benyttes i Toros hydraulikk-systemer, og er egnet til en rekke temperaturforhold. Denne oljen er kompatibel med tradisjonelle mineraloljer, men for å oppnå maksimal biologisk nedbrytbarhet og ytelse, må det hydrauliske systemet tømmes fullstendig for tradisjonell olje. Oljen er tilgjengelig i spann på 19 liter eller fat på 208 liter fra Mobil-forhandlere.

Viktig: Mange hydraulikkvæsker er nesten fargeløse, noe som gjør det vanskelig å oppdage lekkasjer. Et rødt fargestoff for den hydrauliske oljen er tilgjengelig i flasker på 20 ml. Én flaske er nok til 15–22 liter med hydraulikkolje. Bestill delenr. 44-2500 fra en Toro-distributør.

1. Parker maskinen på en jevn flate, senk klippeenhetene og stopp motoren.
2. Rengjør rundt påfyllingshalsen og lokket på tanken for hydraulisk olje (Figur 34).



Figur 34

1. Lokk på hydraulisk tank

3. Fjern lokket/peilestaven fra påfyllingshalsen, og tørk av med en ren fille.
4. Før peilestaven ned i påfyllingshalsen før du tar den ut og kontroller oljenivået.

Merk: Oljenivået bør være innenfor driftsområde-merket på peilestaven.

Viktig: Ikke fyll på for mye.

5. Hvis nivået er lavt, fyller du på med korrekt væske for å heve nivået til FULL-merket.
6. Monter lokket/peilestaven på påfyllingshalsen.

Kontrollere berøringen mellom spolen og motstålet

Serviceintervall: For hver bruk eller daglig

Kontroller kontakten mellom spole og motstål hver dag før du bruker maskinen, uavhengig av om klippekvaliteten var akseptabel tidligere. Det må være lett kontakt over hele lengden av spolen og motstålet (se Justere kontakten mellom spole og motstål i klippeenhetens *brugerhåndbok*).

Kontrollere at hjulmutterne er strammet til

Serviceintervall: Etter første time

Etter de 10 første timene

Hver 250. driftstime

Stram hjulmutterne til 94–122 N m.

⚠ ADVARSEL

Hvis du ikke opprettholder korrekt tilstramming av hjulmutterne kan det føre til personskader.

Kjøre inn maskinen

For å sikre optimal ytelse i bremsesystemet må du kjøre inn bremsene før bruk. Still inn hastigheten fremover til 6,4 km/t for samsvar med hastigheten bakover (alle åtte avstandsstykkene flyttes øverst på klippehastighetskontrollen). Med motoren i høyt tomgangsturtall fortsetter du fremover med stoppen for klippehastighetskontrollen tilkoblet og kjører med bremsen på i 15 sekunder. Fortsett bakover i full hastighet og kjør med bremsen på i 15 sekunder. Gjenta dette fem ganger med ett minutt mellom hver fremover- og bakoverkjøring for å unngå at bremsene overopphetes. Det kan hende at du må justere bremsene etter innkjøringen. Se [Justere parkeringsbremsen \(side 49\)](#).

Tappe drivstoffsystemet

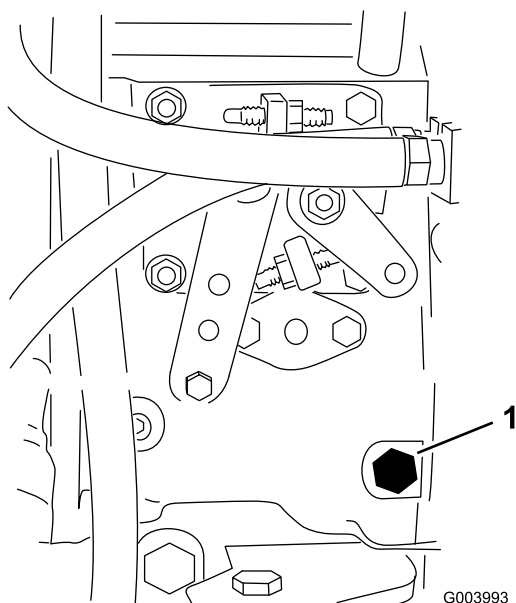
Du må tappe drivstoffsystemet før du starter motoren hvis noen av følgende situasjoner har oppstått:

- Første oppstart av en ny maskin
- Motoren har stoppet på grunn av for lite drivstoff.
- Vedlikeholdsarbeid har blitt utført på komponenter i drivstoffsystemet, f.eks. filter skiftet ut, vannutskilleren vedlikeholdt osv.

▲ FARE

Under visse forhold er diesel og dampen fra drivstoff svært brannfarlig og eksplosivt. En brann eller eksplosjon forårsaket av drivstoff, kan påføre deg og andre brannskader og forårsake skade på eiendom.

- Bruk en trakt når du fyller tanken, og fyll den utendørs på et åpent sted når motoren er slått av og kald. Tørk opp eventuelt drivstoffsøl.
 - Tanken må ikke fylles helt opp. Fyll drivstoff på tanken helt til nivået er 6 til 13 mm under bunnen av påfyllingshalsen. Dette tomrommet i tanken gir drivstoffet plass til å utvide seg.
 - Røyk aldri når du håndterer drivstoff, og hold deg borte fra åpen ild eller steder der drivstoffgass kan antennes av gnister.
 - Oppbevar drivstoffet i en ren, godkjent beholder, og pass på at lokket er skrudd på.
1. Parker gressklipperen på en jevn overflate og kontroller at drivstofftanken minst er halvfull.
 2. Åpne panseret.
 3. Åpne lufteskruen på pumpen for drivstoffinnsprøyting (Figur 35) med en 12 mm-skrunøkkel.



Figur 35

1. Tappeskrue

4. Vri tenningsnøkkelen til PÅ-stillingen. Den elektriske drivstoffpumpen startes, slik at luften kommer ut rundt lufteskruen. La nøkkelen stå i PÅ-stillingen til det kommer en kraftig strøm av drivstoff ut rundt skruen.
5. Stram til skruen, og vri nøkkelen til AV-stillingen.

Merk: Vanligvis starter motoren når du har fulgt fremgangsmåten for tapping ovenfor. Hvis motoren

ikke starter, kan det ha dannet seg en luftlomme mellom innsprøytingspumpen og injektorene, se [Tappe luft fra drivstoffinjektorene \(side 44\)](#).

Starte og stoppe motoren

Viktig: Du må tappe drivstoffsystemet før du starter motoren hvis du starter motoren for første gang, hvis motoren har stoppet pga. mangel på drivstoff eller hvis du har utført vedlikehold på drivstoffsystemet. Se [Tappe drivstoffsystemet \(side 30\)](#).

Starte motoren

1. Sitt på setet, hold foten av trekkpedalen slik at den er i NØYTRAL stilling, aktiver parkeringsbremsen, sett motorhastighetsbryteren til HURTIG-stilling og kontroller at bryteren for aktivering/deaktivering er i DEAKTIVERT stilling.
2. Vri tenningsnøkkelen til PÅ/FORVARME-stillingen.

En automatisk timer kontrollerer forhåndsoppvarmingen av glødepluggen i ca. 6 sekunder.

3. Etter forhåndsoppvarming av glødepluggene vrir du tenningsnøkkelen til START-stilling.

Ikke dreii motoren i mer enn 15 sekunder. Slipp nøkkelen når motoren starter. Hvis du trenger ytterligere forvarme, vrir du nøkkelen til AV-stilling og deretter til PÅ/FORVARME. Gjenta denne prosessen etter behov.

4. Kjør motoren på tomgang til den er varm.

Stoppe motoren

1. Flytt alle kontrollene til NØYTRAL stilling, sett på parkeringsbremsen, flytt motorhastighetsbryteren til lav tomgangsposisjon og la motoren nå lav tomgangshastighet.

Viktig: La motoren gå på tomgang i fem minutter før du slår den av etter å ha brukt den med full last. Hvis du ikke gjør dette, kan du få problemer med en turboladermotor.

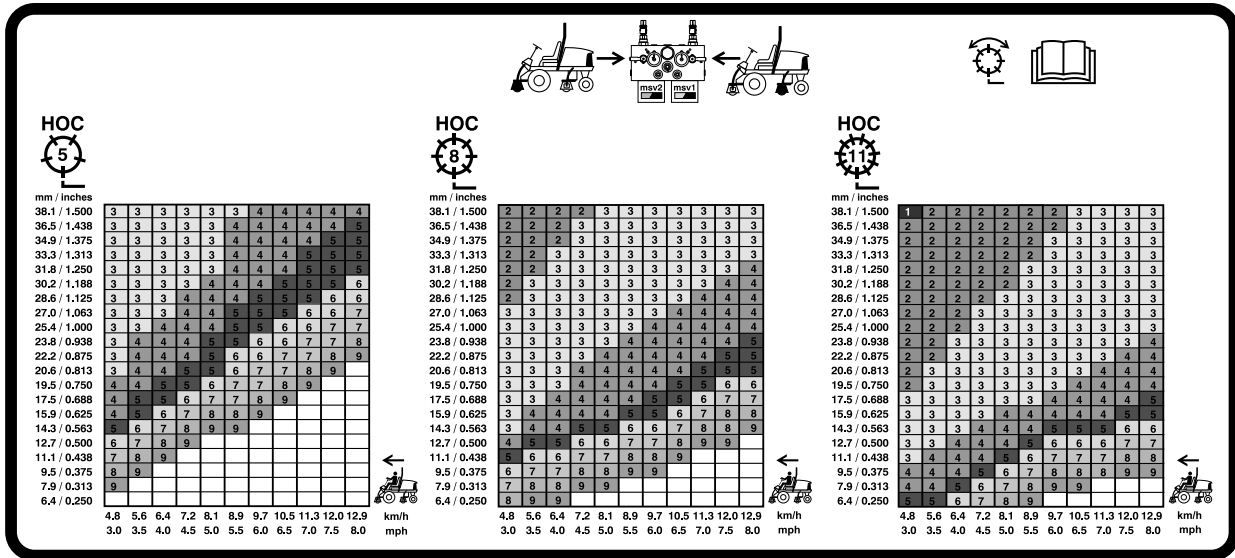
2. Vri nøkkelen til AV-stillingen, og ta den ut av tenningen.

Stille inn spolehastigheten

For å oppnå konsekvent, høy klippekvalitet og et jevnt utseende etter klipping er det viktig at du stiller spolehastigheten til korrekt innstilling. Juster spolehastigheten på følgende måte:

1. I menyen Innstillinger i InfoCenter angir du antall kniver, klippehastighet og klippehøyde for å beregne korrekt spolehastighet.
2. Hvis ytterligere justeringer er påkrevd, ruller du ned til F Hjul \dot{S} , B Hjul \dot{S} eller begge i menyen Innstillinger.
3. Trykk på den høyre knappen for å endre spolehastighetsverdi. Når spolehastigheten endres, fortsetter skjermen å vise den beregnede spolehastigheten basert på antall kniver, klippehastighet og klippehøyde, men den nye verdien vises også.

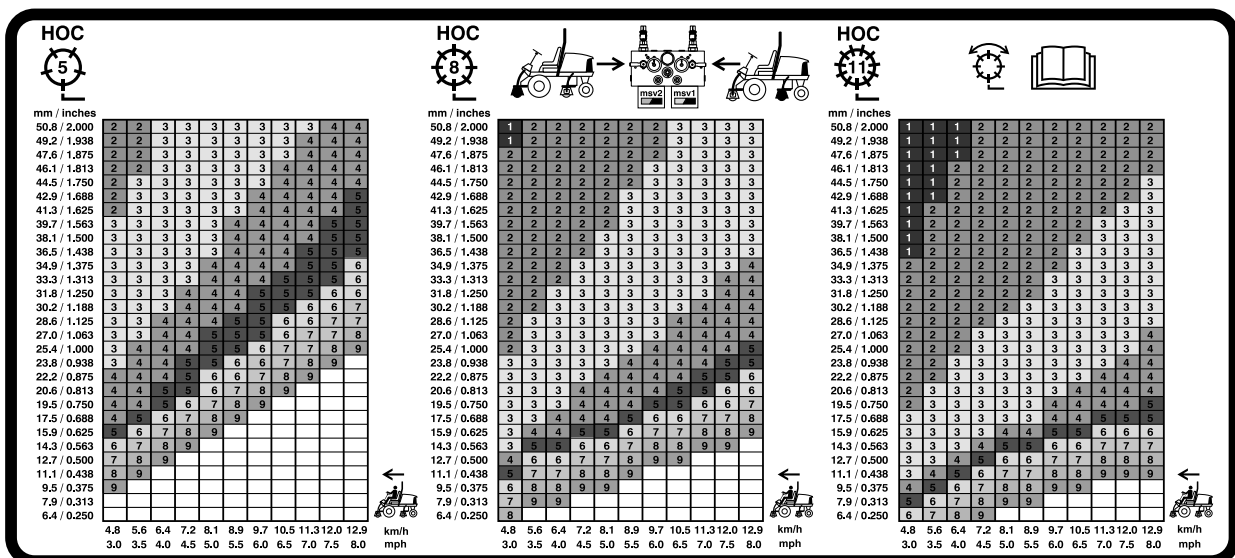
Merk: Spolehastigheten må kanskje heves eller senkes for å kompensere for dekkeforholdene.



G031995

Figur 36

127 mm spolehastighetsdiagram



G031996

Figur 37

178 mm spolehastighetsdiagram

Justere motvekten til løftearmen

Du kan justere motvektsbalansen på de bakre løftearmene på klippeenheten for å kompensere for forskjellige gressforhold og for å opprettholde en jevn klippehøyde i ujevnt terreng eller i områder der det bygges opp halm.

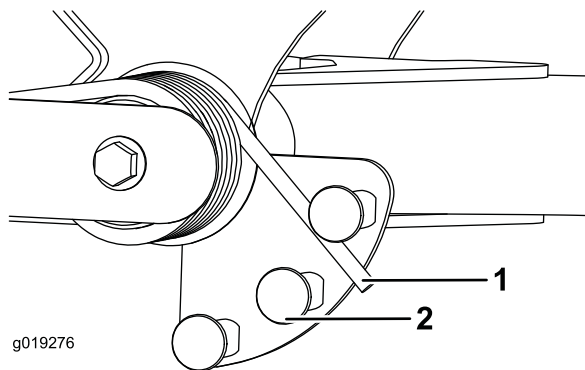
Du kan justere hver motvektsfjær til én av fire innstillinger. Hvert trinn hever eller senker motvekten på klippeenheten med 2,3 kg. Fjærene kan plasseres på baksiden av den første fjæraktuatoren for å fjerne all motvekten (fjerde stilling).

1. Sett maskinen på en jevn overflate, senk klippeenhetene, stopp motoren, sett på parkeringsbremsene og ta nøkkelen ut av tenningsbryteren.
2. Sett inn et rør eller lignende objekt på den lange fjærenden og sving det rundt fjæraktuatoren til ønsket stilling (Figur 38).

⚠ FORSIKTIG

Fjærene er spent.

Vær forsiktig når du justerer dem.



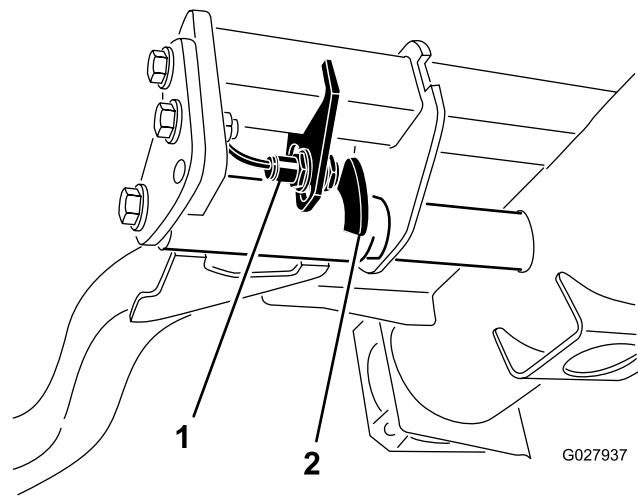
Figur 38

1. Fjær
2. Fjæraktuator

3. Gjenta prosedyren på den andre fjæren.

Justere snuoperasjonsstilling for løftearmen

1. Sett maskinen på en jevn overflate, senk klippeenhetene, stopp motoren, sett på parkeringsbremsene og ta nøkkelen ut av tenningsbryteren.
2. Løftearmsbryteren finnes under den hydrauliske tanken bak den fremre, høyre løftearmen (Figur 39).
3. Løsne bryterens festeskruer og flytt bryteren ned for å heve løftearmens vende høyde, eller flytt bryteren opp for å senke løftearmens vende høyde.



Figur 39

1. Bryter
2. Løftearmens følerenhet

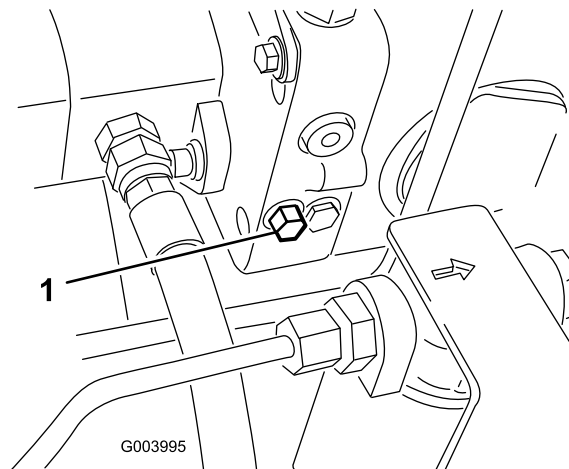
4. Stram til festeskrueene.

Skyve eller taue maskinen

I nødtilfeller kan du bevege maskinen ved å aktivere omløpsventilen i den hydrauliske pumpen med variabelt fortrenningsvolum og deretter skyve eller taue den.

Viktig: Ikke skyv eller tau maskinen med en større hastighet enn 3–4,8 km/t, da dette kan føre til skader i det interne drivverket. Du må alltid åpne omløpsventilen når du vil skyve eller taue maskinen.

1. Omløpsventilen er plassert på venstre side av hydrostaten (Figur 40). Vri boltene halvannen omdreining for å åpne den og la olje gå utenom internt. Siden du går utenom giroljen, kan du flytte maskinen sakte uten at drivverket skades.



Figur 40

1. Omløpsventil
2. Lukk omløpsventilen før du starter motoren. Du må imidlertid ikke lukke ventilen med et moment på mer enn 7 til 11 N m.

Viktig: Å kjøre motoren med omløpsventilen åpen fører til at drivverket overopphetes.

Transportere maskinen

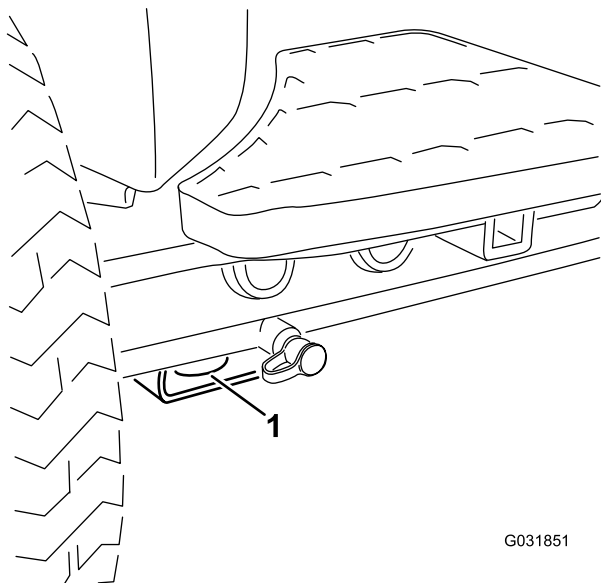
Bruk en kraftig tilhenger eller lastebil for å transportere maskinen. Sikre at tilhengeren eller lastebilen har alle nødvendige bremses, lys og markeringer som kreves ved lov. Les alle sikkerhetsinstruksjonene nøye. Denne informasjonen kan hjelpe deg, din familie, kjæledyr eller andre i nærheten med å unngå ulykker.

⚠ ADVARSEL

Å kjøre i trafikken uten blinklys, lys, reflekser eller merking for saktegående kjøretøy er farlig og kan føre til ulykker som igjen forårsaker personskader.

Ikke bruk maskinen på offentlige veier.

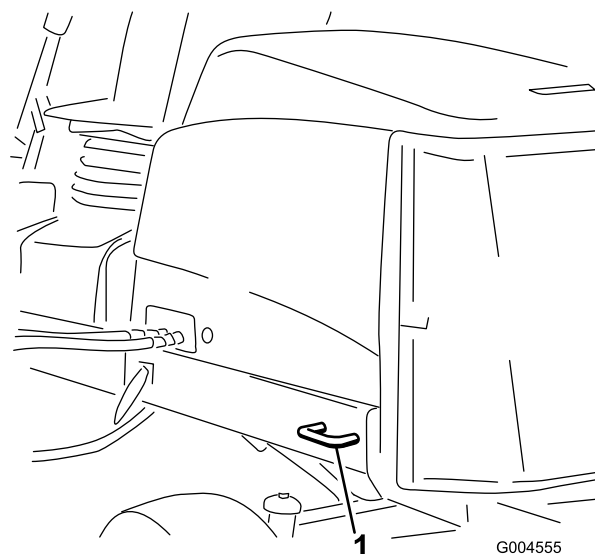
1. Hvis du bruker en tilhenger, koble den til tauekjøretøyet og sett på sikkerhetskjettingene.
2. Koble til tilhengerbremsene, hvis aktuelt.
3. Last maskinen på tilhengeren eller lastebilen.
4. Stopp motoren, ta ut nøkkelen, sett på bremsen og lukk drivstoffventilen.
5. Bruk metallfestene på maskinen for å feste maskinen sikkert til tilhengeren eller lastebilen med stropper, kjettinger, vaier eller tau.
 - Foran – hullet i den rektangulære platen, under akselrøret, innenfor hver av de fremre festepunktene (Figur 41).



Figur 41

1. Fremre feste

- Bak – på hver side av maskinen på den bakre rammen (Figur 42).



Figur 42

1. Bakre feste

Laste maskinen

Vær svært forsiktig når du laster maskinen på en tilhenger eller lastebil. Bruke en rampe som er bred nok til å dekke avstanden mellom forhjulene på maskinen i stedet for individuelle ramper for hvert dekk (Figur 43). Hvis det ikke er mulig å bruke en rampe med full bredde, kan du bruke flere enkeltrampes for å simulere en kontinuerlig rampe med full bredde.

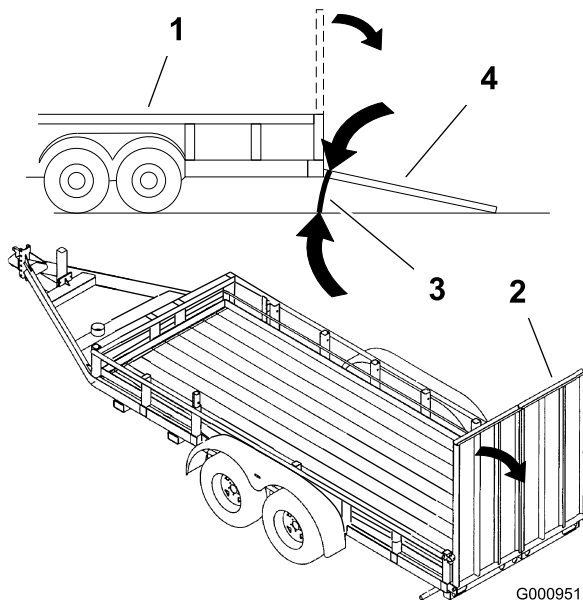
Rampen må være lang nok til at vinklene ikke overskrider 15 grader (Figur 43). En brattere vinkel kan forårsake at deler på maskinen setter seg fast mens enheten beveges fra rampen til tilhengeren eller lastebilen. Brattere vinkler kan også føre til at maskinen velter bakover. Hvis du laster maskinen i nærheten av en skråning, plasser tilhengeren eller lastebilen nedover skråningen og rampen oppover. På denne måten minimeres rampevinkelen. Tilhengeren eller lastebilen skal være så jevn som mulig.

Viktig: Ikke forsøk å dreie maskinen mens den er på rampen. Du kan miste kontrollen og kjøre av på siden.

▲ ADVARSEL

Lasting av maskinen på en tilhenger eller lastebil øker muligheten for at den velter og kan føre til alvorlig skader eller dødsulykker.

- Vær svært forsiktig når du kjører maskinen på en rampe.
- Bruk veltebeskyttelsen (i opp-stilling) mens du bruker sikkerhetsbeltet under lasting av maskinen. Kontroller at veltebeskyttelsen ikke når opp i taket på en lukket tilhenger.
- Bruk én enkelt rampe med full bredde.
- Hvis du må bruke individuelle ramper må du bruke nok rampe til å skape en hel rampeoverflate som er bredere enn maskinen.
- Ikke overgå en 15 graders vinkel mellom rampen og bakken eller mellom rampen og tilhengeren eller lastbilen.
- Unngå plutselig akselerasjon eller bremsing mens du kjører maskinen opp eller ned en rampe.



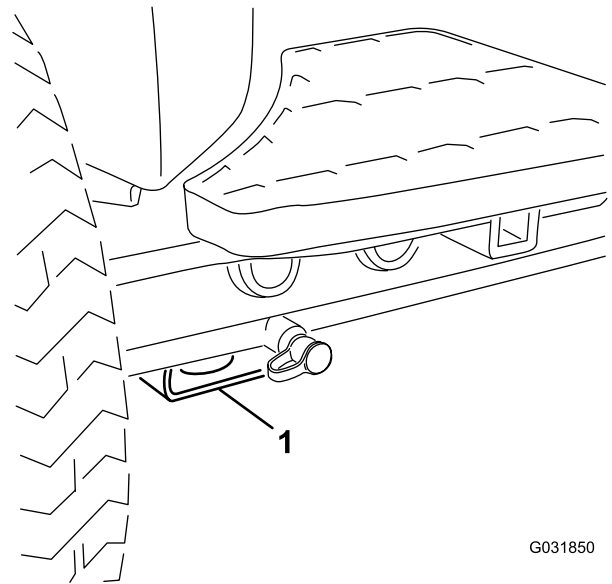
Figur 43

1. Lastebil
2. Rampe med full bredde
3. Ikke større enn 15°
4. Rampe med full bredde – sett fra siden

Løftepunkt for jekk

Merk: Bruk jekkestøtter til å støtte maskinen når det er nødvendig.

- Foran – rektangulær plate under akselrøret, innenfor hver av de fremre festepunktene (Figur 44).



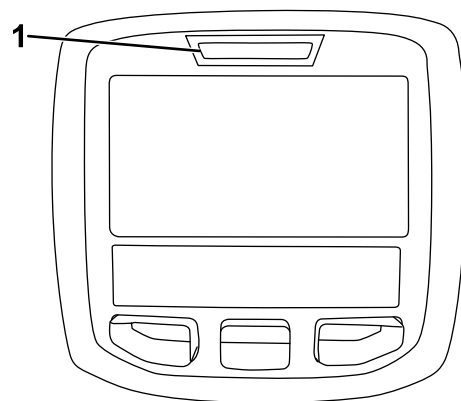
Figur 44

1. Jekkpunkt foran

- Bak – rektangulært akselrør på bakakselen.

Diagnostikkampen

Maskinen er utstyrt med en diagnostikklampe som indikerer om elektronikkontrolleren oppdager en elektronisk feil. Diagnostikkampen er plassert på kontrollarmen (Figur 45). Når maskinen fungerer korrekt og nøkkelbryteren flyttes til PÅ/KJØR-stilling, tennes diagnostikkampen et øyeblikk for å indikere at den fungerer som den skal. Når det vises en maskinvarselmelding, lyser lampen mens meldingen vises. Når det vises en feilmelding, blinker lampen til feilen er avklart.



Figur 45

1. Diagnostikklampe

Kontrollere sperrebryterne

Formålet med sperrebryterne er å forhindre at motoren dreier eller starter bortsett fra om trekkpedalen er i NØYTRAL stilling,

aktiverings-/deaktiveringsbryteren er i DEAKTIVERT stilling og heve-/senkekontrollen er i NØYTRAL stilling. Motoren skal også stoppe når du trykker på trekkpedalen mens du er ute av setet eller hvis parkeringsbremsen aktivert.

▲ FORSIKTIG

Hvis sikkerhetssperrebryterne utkobles eller ødelegges, kan maskinen fungere uventet og forårsake personskader.

- Ikke rør sperrebryterne.
- Sjekk sperrebryterne daglig, og bytt ut ødelagte brytere før du bruker maskinen.

Kontrollere sperrebryterfunksjonen

Serviceintervall: For hver bruk eller daglig—Kontroller driften til sperrebryterne.

1. Parker maskinen på en jevn flate, senk klippeenhetene, stopp motoren og aktiver parkeringsbremsen.
2. Drei nøkkel i tenningsbryteren til PÅ-stilling, men ikke start maskinen.
3. Finn den riktige bryterfunksjonen i menyen Diagnostikk på InfoCenter.
4. Endre hver av bryterne fra åpen til lukket hver for seg (dvs. sitt i setet, aktiver trekkpedalen osv.), og kontroller at tilstanden for hver av bryterne endres.

Merk: Gjenta dette for alle brytere som du kan endre for hånd.

5. Hvis bryteren er lukket og korrekt indikator ikke endres, kontroller alle ledningene og koblingene til bryteren og/eller bryterne med et ohm-meter.

Merk: Skift ut eventuelle defekte brytere og reparer eventuelle defekte ledninger.

Merk: InfoCenter kan også oppdage utgangssolenoider eller releer som er slått på. Dette er en rask måte å avgjøre om det er enten en elektronisk eller en hydraulisk maskinfeil.

Bekreft utgangsfunksjonen

1. Parker maskinen på en jevn flate, senk klippeenhetene, stopp motoren og aktiver parkeringsbremsen.
2. Vri tenningsnøkkelen til PÅ-stillingen og start maskinen.
3. Finn den riktige utgangsfunksjonen i menyen Diagnostikk på InfoCenter.
4. Sitt i setet og forsøk å drive ønsket funksjon på maskinen.

Merk: Korrekt utgang skal endre tilstand for å indikere at ECM slår på denne funksjonen.

Hvis korrekt utgang opplyses, bekreft at nødvendige inngangsbrytere er i påkrevde stillinger for å tillate at funksjonene inntreffer. Bekreft korrekt bryterfunksjon.

Hvis utgang vises som på, som spesifisert, men maskinen ikke fungerer på korrekt måte, indikerer dette at det finnes et ikke-elektrisk problem. Reparer maskinen om nødvendig.

Funksjoner for hydraulisk solenoidventil

Bruk listen under til å identifisere og beskrive de forskjellige funksjonene til solenoidene i den hydrauliske manifolden.

Hver solenoid må aktiveres for å tillate at funksjonen inntreffer.

Solenoid	Funksjon
SVRV	Hev/senk klippeenhetene
SV1	Hev/senk fremre klippeenheter
SV3	Hev/senk bakre klippeenheter
SV2	Hev eventuelle klippeenheter

Brukstips

Gjøre seg kjent med

Før du klipper gress bør du øve på å bruke maskinen i et åpent område. Start motoren og la den gå. Bruk i fremover- og reversstilling. Senk og hev klippeenhetene og aktiver og deaktivert spolene. Når du føler at du kjenner maskinen kan du øve på å kjøre opp og ned skråninger ved ulike hastigheter.

Varselsystem

Hvis en varsellampe tennes under drift må du stoppe maskinen umiddelbart og rette opp problemet før du fortsetter klippingen. Alvorlig skade kan inntreffe hvis du driver maskinen med en feil.

Klipping

Start motoren, og flytt gassen i HURTIG-stillingen. Flytt aktivering-/deaktiveringsbryteren til AKTIVERING-stillingen og bruk spaken for heve/senk klippeenheten til å kontrollere klippeenhetene (fremre klippeenheter er timet til å senkes før de bakre klippeenhetene). For å kjøre fremover og klippe gress, trykk trekkpedalen fremover.

Merk: La motoren gå på tomgang i fem minutter før du slår den av etter å ha brukt den med full last. Hvis du ikke gjør dette, kan du få problemer med turboladeren.

Transport

Flytt aktivering-/deaktiveringsbryteren til DEAKTIVERT stilling og hev klippeenhetene til TRANSPORTstilling. Flytt klippe-/transportspaken til TRANSPORTstilling. Vær forsiktig når du kjører mellom gjenstander slik at du ikke skader maskinen eller klippeenhetene ved et uhell. Vær svært forsiktig når du bruker maskinen i bakker. Kjør sakte, og

unngå skarpe svinger i bakker, slik at gressklipperen ikke velter. Senk klippehetene ved kjøring i nedoverbakke for styringskontroll.

Vedlikehold

Merk: Angi hva som er høyre og venstre side på maskinen ved å stå i normal arbeidsstilling.

Anbefalt vedlikeholdsplan

Vedlikeholdsintervall	Vedlikeholdsprosedyre
Etter første time	<ul style="list-style-type: none">• Stram hjulhakemutterne til 94–122 N·m.
Etter de 8 første timene	<ul style="list-style-type: none">• Kontroller tilstand og stramming til driv- og klipperremmene.
Etter de 10 første timene	<ul style="list-style-type: none">• Stram hjulhakemutterne til 94–122 Nm.
Etter de 50 første timene	<ul style="list-style-type: none">• Skift motoroljen og oljefilteret.• Kontroller motorens omdreiningshastighet (halv og full gass).
For hver bruk eller daglig	<ul style="list-style-type: none">• Kontroller motoroljenivået.• Kontroller kjølesystemet• Kontroller nivået på den hydrauliske væsken.• Kontroller kontakten mellom spole og motstål.• Kontroller driften til sperrebryterne.• Tapp vann eller andre urenheter fra vannutskilleren.• Fjern rusk fra skjermen, oljekjøleren og radiatoren. (Ofte under skitne driftsforhold.)• Kontroller de hydrauliske ledningene og slangene.
Hver 50. driftstime	<ul style="list-style-type: none">• Smøre lagrene og hylsene (og umiddelbart etter hver vask).• Rengjør batteriet og kontroller batteriets tilstand. (Eller ukentlig, avhengig av hva som kommer først.)• Sjekk batterikabeltilkoblingene.
Hver 100. driftstime	<ul style="list-style-type: none">• Undersøk slangene for kjølesystemet.• Kontroller tilstand og stramming til driv- og klipperremmene.
Hver 150. driftstime	<ul style="list-style-type: none">• Skift motoroljen og oljefilteret.
Hver 200. driftstime	<ul style="list-style-type: none">• Tapp ut fuktighet fra tankene for drivstoff og hydraulisk væske.• Kontroller forhåndsbelastningen på spolelageret.
Hver 250. driftstime	<ul style="list-style-type: none">• Stram hjulhakemutterne til 94–122 N·m.
Hver 400. driftstime	<ul style="list-style-type: none">• Overhal luftrenseren. (Overhal luftrenseren tidligere hvis indikatoren lyser rødt. Overhal den oftere under ekstremt støvete eller skitne forhold.)• Kontroller om drivstoffslangene og koblingene er slitte, ødelagte eller løse. (Eller årlig, avhengig av hva som kommer først).• Skift ut drivstoffilterboksen.• Kontroller motorens omdreiningshastighet (halv og full gass).
Hver 800. driftstime	<ul style="list-style-type: none">• Tøm og rengjør drivstofftanken.• Kontroller spissingen av bakhjulene.• Skift den hydrauliske oljen.• Skift hydraulikkfilteret.• Pakk bakhjulenes kulelagre (kun modeller med tohjuldrift).• Juster motorventilene (se motorens brukerhåndbok).
Før lagring	<ul style="list-style-type: none">• Tøm og rengjør drivstofftanken.
Annet hvert år	<ul style="list-style-type: none">• Tøm og fyll på ny kjølevæske.• Tøm og skyll den hydrauliske tanken.• Skift ut alle bevegelige hydraulikkslanger.

Kontrolliste for daglig vedlikehold

Ta kopi av denne siden for rutinemessig bruk.

Vedlikeholdskontrollpunkt	For uke:						
	Ma.	Ti.	On.	To.	Fr.	Lø.	Sø.
Kontroller at sikkerhetssperrene virker ordentlig.							
Kontroller at bremsene virker som de skal.							
Kontroller motorolje- og drivstoffnivået.							
Tøm drivstoff-/vannutskilleren.							
Kontroller luftfilterindikatoren.							
Kontroller at det ikke er rusk i radiatoren eller på skjermen.							
Kontroller uvanlige motorlyder. ¹							
Kontroller uvanlige driftslyder.							
Kontroller oljenivået i det hydrauliske systemet.							
Kontroller om de hydrauliske slangene er skadet.							
Kontroller om det har oppstått væskelekkasjer.							
Kontroller trykket i dekkene.							
Kontroller at instrumentene virker.							
Kontroller justeringen mellom spole og motstål.							
Kontroller klippehøydejusteringen.							
Kontroller alle smøreniplene for smøring. ²							
Lakker over ødelagt maling.							
<p>1. Kontroller glødepluggene og injektormunnstykkene hvis maskinen er vanskelig å starte, hvis det kommer ut mye røyk, eller hvis motoren går ujevnt.</p> <p>2. Straks etter hver vask, uansett hva som står oppført</p>							

Bemerkninger om spesielle områder

Kontroll utført av:		
Punkt	Dato	Informasjon
1		
2		
3		
4		
5		
6		
7		
8		

Viktig: Se eierhåndboken for motoren for mer informasjon om vedlikeholdsprosedyrer.

Merk: Last ned en gratis kopi av det elektriske eller hydrauliske skjemaet ved å gå til www.Toro.com, og søke etter maskinen fra koblingen Håndbøker på hjemmesiden.

Tabell for serviceintervaller

REELMASTER 5010-H/ 5410/5510/5610 & GROUNDMASTER 4300
QUICK REFERENCE AID

CHECK/SERVICE (daily)

1. OIL LEVEL- ENGINE	6. RADIATOR SCREEN
2. OIL LEVEL- HYDRAULIC TANK	7. BRAKE FUNCTION
3. COOLANT LEVEL, RADIATOR	8. TIRE PRESSURE
4. FUEL /WATER SEPARATOR	9. BELTS (FAN, ALT.)
5. PRECLEANER – AIR CLEANER	GREASING -- SEE OPERATOR'S MANUAL

FLUID SPECIFICATIONS/CHANGE INTERVALS

SEE OPERATOR'S MANUAL FOR INITIAL CHANGES.	FLUID TYPE	CAPACITY	CHANGE INTERVAL		FILTER PART NO.
			FLUID	FILTER	
A. ENGINE OIL	SAE 15W-40CI-4	3.5 QTS* (5010-H) 5.5 QTS.*	150 HRS.	150 HRS.	104-5167
B. HYD. CIRCUIT OIL	ISO VG 46/68	11 GALS.* (5010-H) 15 GALS.*	800 HRS.	SEE INDICATOR	94-2621**
				800 HRS.	86-2010
C. AIR CLEANER				SEE INDICATOR	108-3810 (5010-H) 108-3812 (5410) 108-3812 (5610) 110-9049 (4300)
D. WATER SEPARATOR				400 HRS.	110-9049
E. FUEL TANK	NO. 2-DIESEL	14 GALS.	DRAIN AND FLUSH, 2 YRS.		
F. COOLANT	50/50 ETHYLENE GLYCOL/WATER	5.5 QTS. (5010-H)	DRAIN AND FLUSH, 2 YRS.		
		7.0 QTS. (5410) (5510)			
		10.0 QTS. (5610) (4300)			

* INCLUDING FILTER ** EXCLUDES 5010-H

125-8753

Figur 46

⚠ FORSIKTIG

Dersom du lar nøkkelen stå i tenningsbryteren, kan noen utilsiktet starte motoren, noe som kan påføre deg eller andre personer alvorlige skader.

Fjern nøkkelen fra tenningen før du begynner med eventuelt vedlikeholdsarbeid.

Smøring

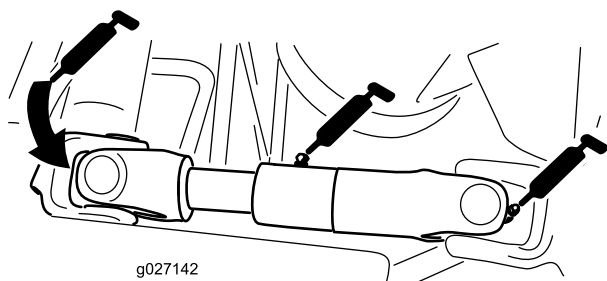
Smøre lagrene og hylsene

Serviceintervall: Hver 50. driftstime (og umiddelbart etter hver vask).

Smør alle smørelinjene for lagrene og hylsene med litiumbasert smørefett nr. 2.

Plassering av og antall smørelinjer er som følger:

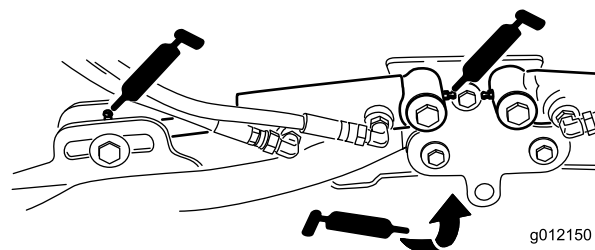
- Pumpedrivaksel med u-ledd (3) (Figur 47)



Figur 47

(vist med motor-/generatordeksel fjernet)

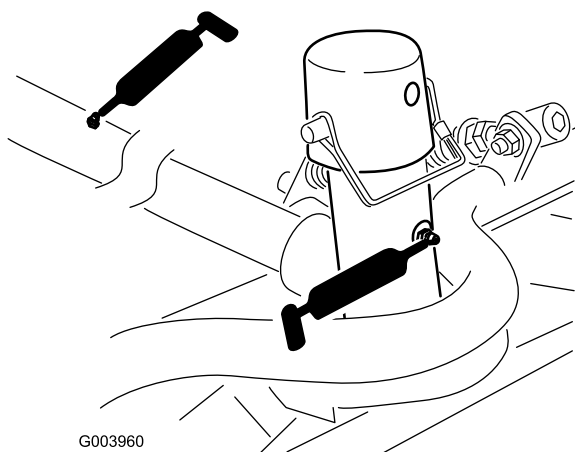
- Løftearmssylindere for klippeenheten (2 hver) (Figur 48)



Figur 48

- Løftearmsdreietapper (1 hver) (Figur 48)

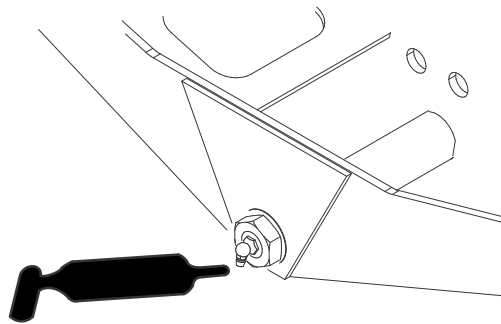
- Bæreramme og dreietapp for klippeenhet (2 hver) (Figur 49)



G003960

Figur 49

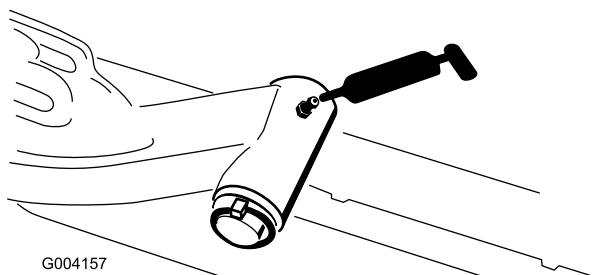
- Akselstyringsdreietapp (1) (Figur 52)



G004169

Figur 52

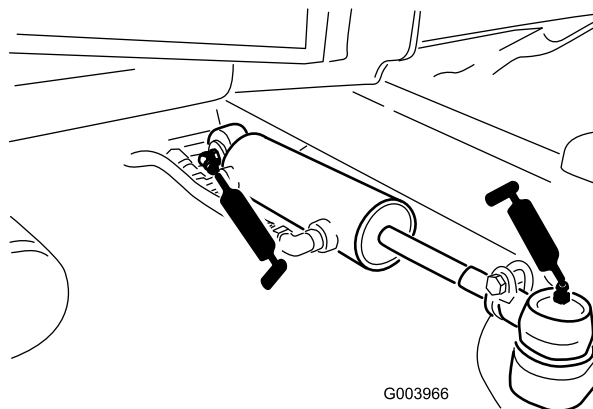
- Løftearmsdreietappaksel (1 hver) (Figur 50)



G004157

Figur 50

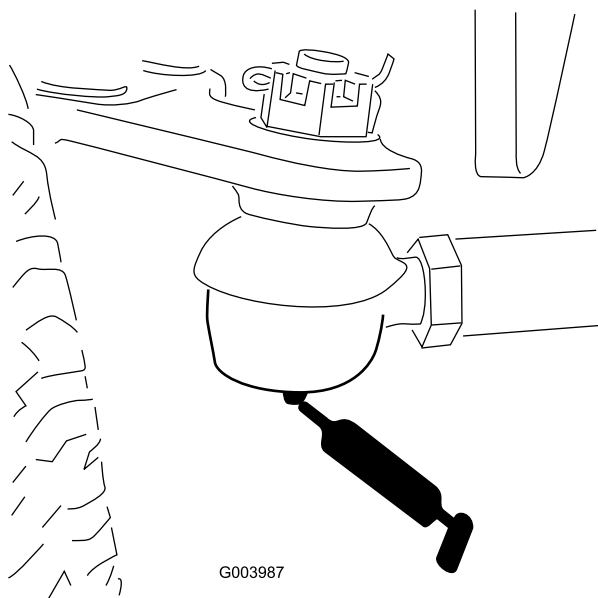
- Styresylinderens kuleledd (2) (Figur 53)



G003966

Figur 53

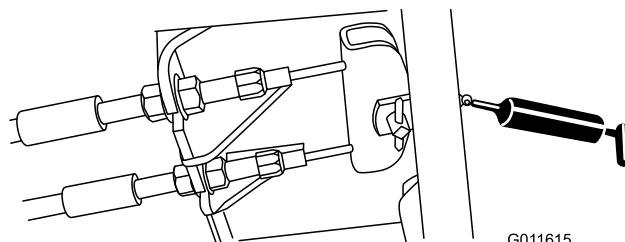
- Bakakselens parallellstag (2) (Figur 51)



G003987

Figur 51

- Brems pedal (1) (Figur 54)



G011615

Figur 54

Vedlikehold av motor

Overhale luftrenseren

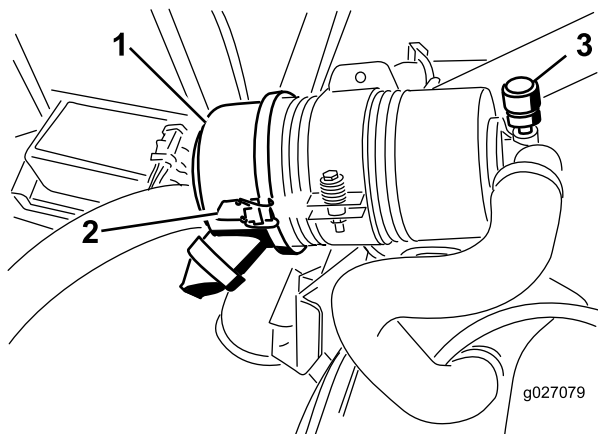
Serviceintervall: Hver 400. driftstime (Overhal luftrenseren tidligere hvis indikatoren lyser rødt. Overhal den oftere under ekstremt støvete eller skitne forhold.)

Kontroller om luftrenserkroppen er skadet slik at det kan føre til luftlekkasje. Skift ut hvis den er skadet. Kontroller hele inntakssystemet for lekkasjer, skade eller løse slangeklemmer.

Overhal filteret på luftrenseren kun når indikatoren (Figur 55) tilsier det. Hvis du skifter filteret før det er nødvendig, øker det bare risikoen for at det kommer inn smuss i motoren når du fjerner filteret.

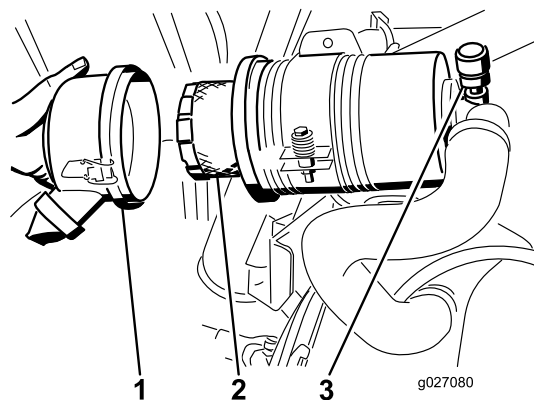
Viktig: Pass på at dekslet sitter korrekt på og er forseglet rundt luftrenserhuset.

1. Utløs låsene som fester luftrenserdekslet til luftrenserhuset (Figur 55).



Figur 55

1. Luftrenserdeksel
2. Deksellåsene for luftrenseren
3. Luftrenserindikator



Figur 56

1. Luftrenserdeksel
2. Luftrenserfilter
3. Luftrenserindikator

5. Inspiser det nye filteret for transportskade, kontroller forseglingsenden av filteret og kroppen.

Viktig: Ikke bruk et ødelagt filter.

6. Sett inn det nye filteret ved å påføre trykk på den utvendige kanten av elementet for å sette det på plass i boksen.

Viktig: Ikke trykk på det elastiske midtpunktet til filteret.

7. Rengjør smussutstøtningsporten i det avtakbare dekslet: Fjern gummiuttaksventilen fra dekslet, rengjør hulrommet og sett uttaksventilen inn igjen.
8. Monter dekslet med uttaksventilen i gummi vendt nedover – mellom urviserstillingene kl. 5 til kl. 7 sett fra enden.
9. Fest låsene.

Skifte motoroljen og oljefilteret

Serviceintervall: Etter de 50 første timene—Skift motoroljen og oljefilteret.

Hver 150. driftstime

1. Fjern tappepluggen (Figur 57) og la oljen renne ut i en beholder.

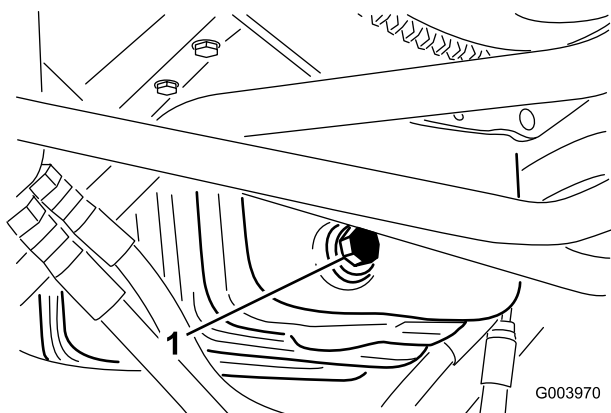
2. Fjern dekslet fra luftrenserens kropp.
3. Før du tar av filteret bruker du luft under lavt trykk (275 kPa, ren og tørr) for å fjerne store oppsamlinger av smuss mellom utsiden av filteret og boksen.

Viktig: Unngå bruk av luft under høyt trykk, som kan presse smuss gjennom filteret og inn i inntakstrakten.

Merk: Denne rengjøringsprosessen hindrer at smuss flyttes til inntaket når filteret fjernes.

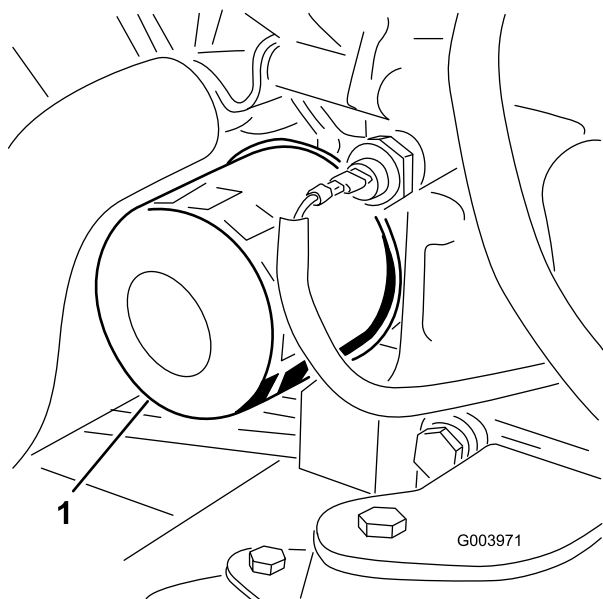
4. Ta ut og skift ut filteret (Figur 56).

Merk: Det brukte elementet må ikke rengjøres, da det er mulighet for at filtermediet blir skadet.



Figur 57

1. Oljetappeplugg
-
2. Når all oljen er tappet ut, setter du tappepluggen på igjen.
 3. Ta av oljefilteret (Figur 58).



Figur 58

1. Oljefilter
-
4. Stryk et tynt lag med ren olje på den nye filterforseglingen.
 5. Installer det nye oljefilteret på filteradapteren. Drei oljefilteret med urviserne til gummipakningen kommer i kontakt med filteradapteren. Trekk deretter til filteret ytterligere en 1/2 omdreining.
- Viktig:** Ikke trekk til luftfilteret for mye.
6. Tilsett olje til veivhuset, se [Kontrollere motoroljenivået](#) (side 27).

Vedlikehold av drivstoffsystem

⚠ FARE

Under visse forhold er diesel og dampen fra drivstoff svært brannfarlig og eksplosiv. Brann eller eksplosjon forårsaket av drivstoff kan påføre deg og andre brannskader samt ødelegge eiendom.

- Bruk en trakt når du fyller tanken, og fyll den utendørs på et åpent sted når motoren er slått av og kald. Tørk opp eventuelt drivstoffsøl.
- Tanken må ikke fylles helt opp. Fyll drivstoff på tanken helt til nivået er 6 til 13 mm under bunnen av påfyllingshalsen. Dette tomrommet i tanken gir drivstoffet plass til å utvide seg.
- Røyk aldri når du håndterer drivstoff, og hold deg borte fra åpen ild eller steder der drivstoffgass kan antennes av gnister.
- Oppbevar drivstoffet i en ren, godkjent beholder, og pass på at lokket er skrudd på.

Tømme drivstofftanken

Serviceintervall: Hver 800. driftstime

Før lagring

Tøm og rengjør drivstofftanken hvis drivstoffsystemet blir forurenset, eller hvis du har tenkt å oppbevare maskinen i en lengre periode. Bruk rent drivstoff til å spyle tanken.

Kontrollere drivstoffslangene og -koblingene

Serviceintervall: Hver 400. driftstime (Eller årlig, avhengig av hva som kommer først).

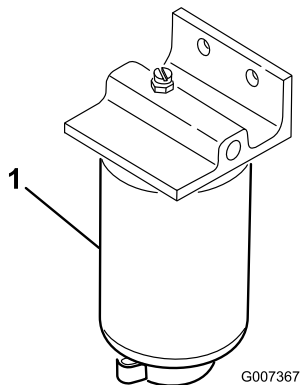
Kontroller om koblingene er slitte, ødelagte eller løse.

Overhale vannutskilleren

Serviceintervall: For hver bruk eller daglig—Tapp vann eller andre urenheter fra vannutskilleren.

Hver 400. driftstime

1. Plasser en ren beholder under drivstoffilteret.
2. Løsne tappepluggen på bunnen av filterboksen.



Figur 59

1. Vannutskillerens filterboks

3. Rengjør området der filterboksen skal festes.
4. Fjern filterboksen og rengjør monteringsoverflaten.
5. Smør pakningen på filterboksen med ren olje.
6. Monter filterboksen for hånd til pakningen kommer i berøring med monteringsoverflaten, og dreii den deretter en halv omdreining til.
7. Stram til tappepluggen på bunnen av filterboksen.

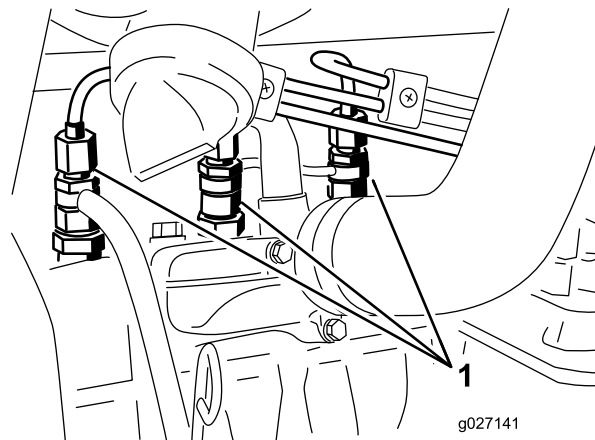
Vedlikeholde drivstoffoppsamlingslangen

Drivstoffoppsamlingslangen, som finnes inne i drivstofftanken, har en skjerm som hindrer at smuss kommer inn i drivstoffsystemet. Fjern drivstoffoppsamlingslangen og rengjør skjermen etter behov.

Tappe luft fra drivstoffinjektorene

Merk: Utfør denne prosedyren bare hvis drivstoffsystemet er tømt for luft ved bruk av vanlige fremgangsmåter for priming og motoren ikke starter. Se [Tappe drivstoffsystemet \(side 30\)](#).

1. Løsne rørforbindelsen til injektormunnstykke nr. 1 og holderen ved innsprøytingspumpen ([Figur 60](#)).



Figur 60

1. Drivstoffinjektorer
2. Vri nøkkelen i nøkkelbryteren til PÅ-stilling og se drivstoffet flyte rundt koblingen. Når du ser en jevn drivstoffstrøm, vrir du nøkkelen til AV-stilling.
3. Stram rørforbindelsen forsvarlig.
4. Gjenta trinnene 1 til og med 3 på gjenstående munnstykker.

Vedlikehold av elektrisk system

Viktig: Før du sveiser på maskinen, må du koble begge kablene fra batteriet, begge ledningsfastspennerne fra den elektroniske kontrollenheten og terminalkonnektoren fra vekselstrømsgeneratoren for å unngå skade på det elektriske systemet.

Vedlikeholde batteriet

Serviceintervall: Hver 50. driftstime—Rengjør batteriet og kontroller batteriets tilstand. (Eller ukentlig, avhengig av hva som kommer først.)

Hver 50. driftstime—Sjekk batterikabeltilkoblingene.

ADVARSEL

CALIFORNIA Proposition 65-advarsel

Batteripoler, klemmer og tilknyttet tilbehør inneholder bly og blyforbindelser: kjemikalier som er kjente i staten California for å føre til kreft og forplantningsskader. Vask hendene etter at du har håndtert et batteri.

FARE

Elektrolytten i batteriet inneholder svovelsyre, en dødelig gift som også kan forårsake alvorlige brannskader.

- Ikke drikk elektrolytt, og unngå kontakt med hud, øyne eller klær. Bruk vernebriller for å beskytte øynene og gummihansker for å beskytte hendene.
- Fyll batteriet i nærheten av rent vann som kan brukes til å skylle huden.

ADVARSEL

Når batteriet lades, utvikles det gasser som kan eksplodere.

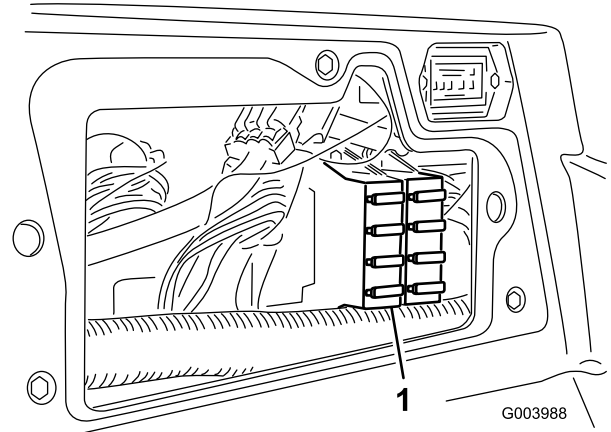
Røyk aldri i nærheten av batteriet, og hold gnister og åpen ild borte fra batteriet.

Hold batteripolene og hele batterikassen ren. Et skittent batteri lades sakte ut. Du rengjør batteriet ved å vaske hele kassen med en oppløsning av natron og vann. Skyll med rent vann.

Merk: Det er ikke nødvendig å kontrollere elktrolyttnivået til batteriene i pakken på 48 volt da de er vedlikeholdsfrie og forseglede.

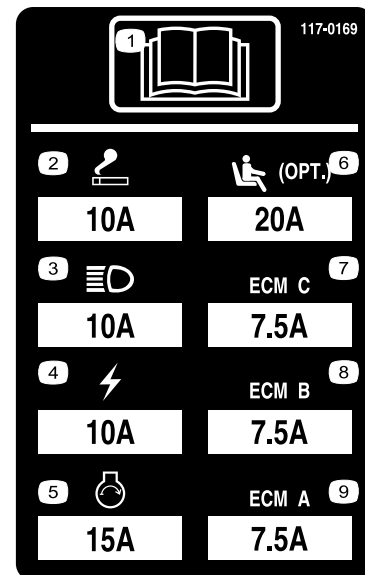
Skifte sikringer

Det er åtte sikringer i det elektriske systemet på tolv volt. Sikringsblokken (Figur 61) er plassert bak kontrollarmens tilgangspanel.



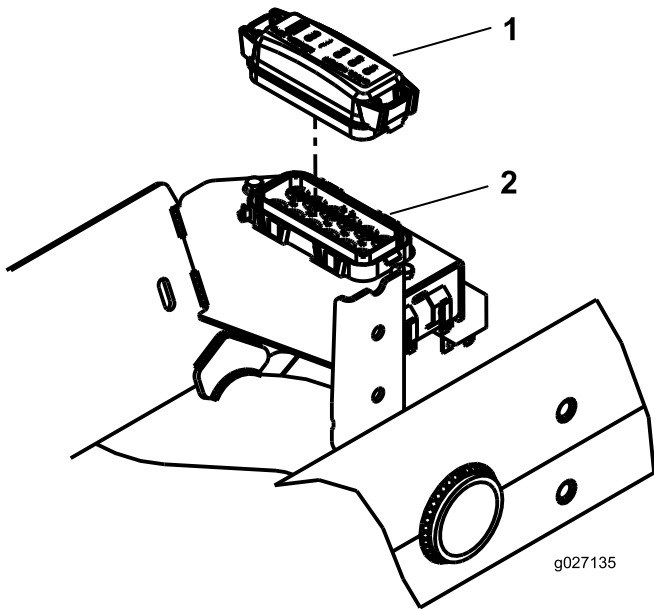
Figur 61

1. Sikringsblokk



Figur 62

Det er seks sikringer i det elektriske systemet på 48 volt. Fem sikringer finnes i sikringsblokken (Figur 63) som er under panseret og bak setet. Den sjetteste sikringen (Figur 64) finnes under det svarte dekslet under setet.



Figur 63

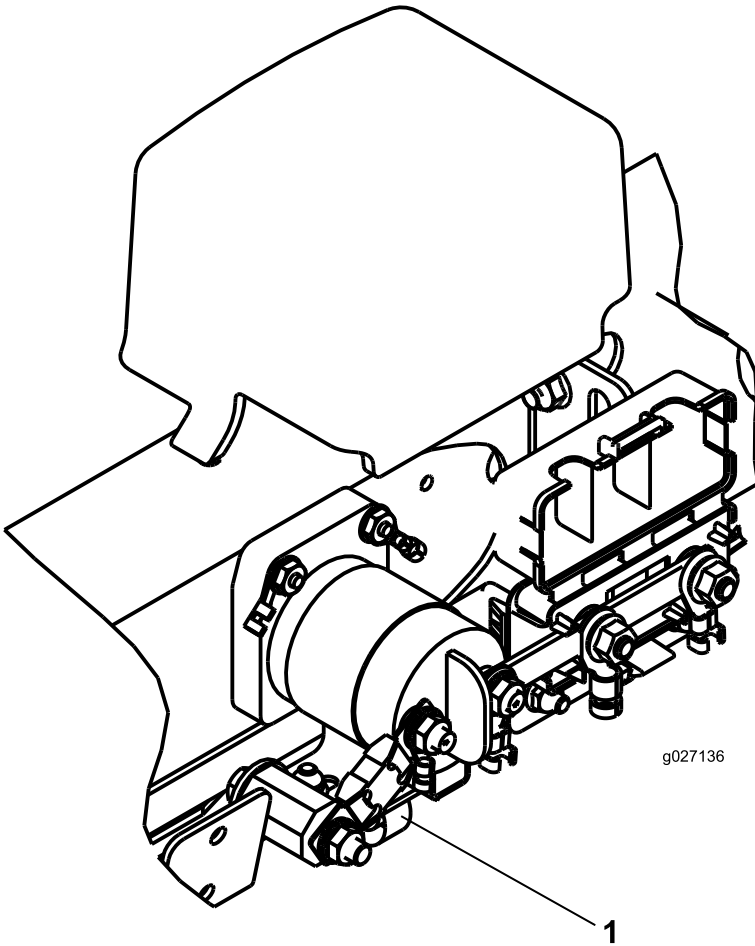
1. Sikringsblokkdeksel 2. Sikringsblokk

eREEL MOTOR FUSES (35A, 58V)

CU1	CU2	CU3	CU4	CU5	OPEN
-----	-----	-----	-----	-----	------

127-2470

Figur 65



Figur 64

1. Sikring

Vedlikehold av drivsystem

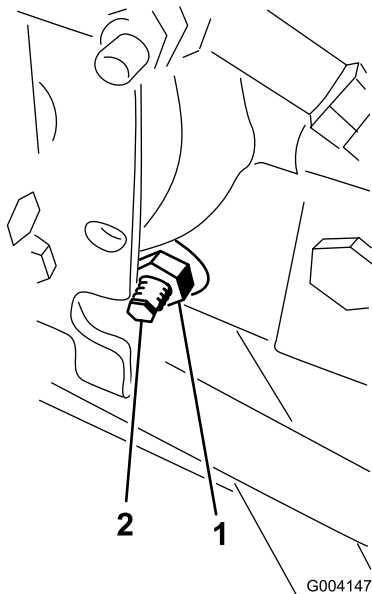
Justere trekkdrivet for fri

Maskinen må ikke bevege på seg når du slipper opp trekkpedalen. Hvis dette skjer, må maskinen justeres på følgende måte:

1. Parker maskinen på en jevn overflate, slå av motoren og senk klippeenhetene ned på bakken.
2. Jekk opp fremsiden av maskinen til fordekkene er løftet fra bakken. Støtt maskinen med jekkestøtter, slik at den ikke kan falle ned ved et uhell.

Merk: På modeller med firehjulstrekk må også bakhjulene være over bakken.

3. På den høyre siden av hydrostaten løsner du festeskruen på trekkjusteringskammen (Figur 66).



Figur 66

1. Låsemutter
2. Trekkjusteringskam

⚠ ADVARSEL

Motoren må gå mens du utfører den endelige justeringen på trekkjusteringskammen. Dette kan føre til personskader.

For å beskytte deg mot personskade må du holde hender, føtter, ansiktet og andre kroppsdeler borte fra lyddemperen, andre varme deler i motoren og eventuelle deler som roterer.

4. Start motoren, og roter den sekskantede kambolten i en av retningene til hjulene slutter å dreie.

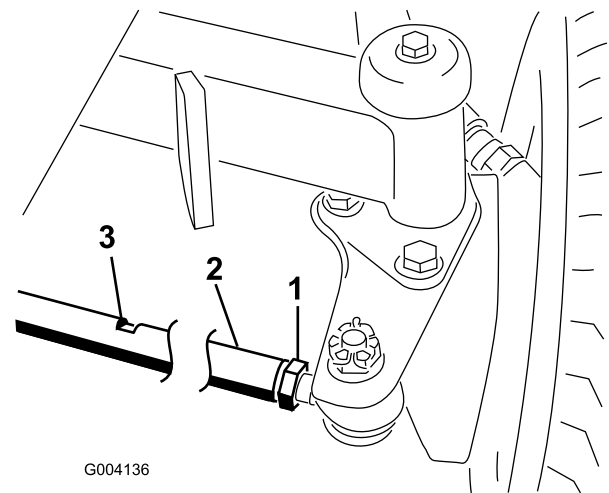
5. Trekk til låsemutteren for å sikre justeringen.
6. Stopp motoren, ta bort jekkestøttene og senk maskinen ned på bakken.
7. Prøvekjør maskinen for å kontrollere at den ikke kryper.

Justere bakhjulenes hjulspissing

Serviceintervall: Hver 800. driftstime—Kontroller spissingen av bakhjulene.

1. Roter rattet til bakhjulene peker rett fremover.
2. Løsne låsemutteren på begge ender av parallellstaget (Figur 67).

Merk: Enden av parallellstaget med eksternt spor er venstregjenget.



Figur 67

1. Låsemutter
2. Parallellstag
3. Skrunøkkelsslisse

3. Roter parallellstaget ved å bruke skrunøkkelsslissen..
4. Mål avstanden foran og bak på bakhjulene i akselhøyde.

Merk: Avstanden foran på bakhjulene skal være mindre enn 6 mm av avstanden som målt bak på bakhjulene.

5. Gjenta denne prosedyren etter behov.

Vedlikehold av kjølesystem

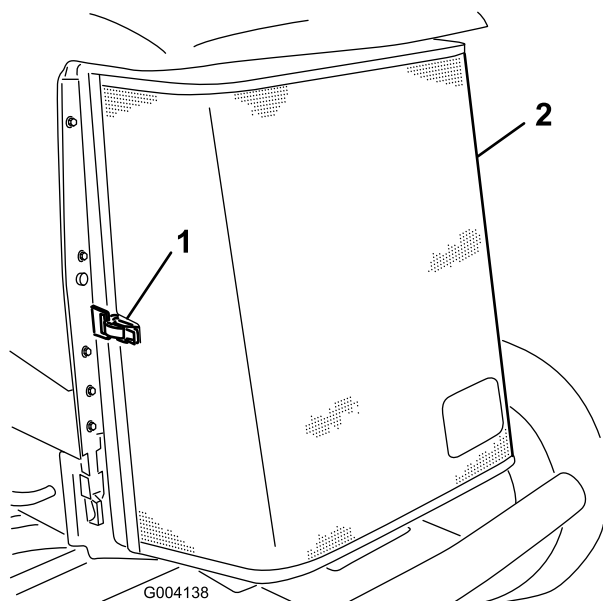
Fjerne rester fra kjølesystemet

Serviceintervall: For hver bruk eller daglig (Oftere under skitne driftsforhold.)

Hver 100. driftstime—Undersøk slangene for kjølesystemet.

Annethvert år—Tøm og fyll på ny kjølevæske.

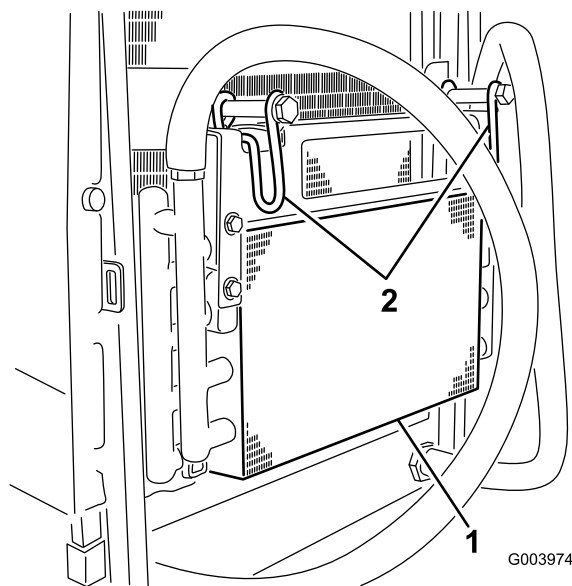
1. Slå av motoren, og ta ut tenningsnøkkelen.
2. Rengjør motorområdet nøye for alt rusk.
3. Lås opp klemmen og sving bakre skjerm åpen ([Figur 68](#)).



Figur 68

1. Bakre skjermlås
2. Bakre skjerm

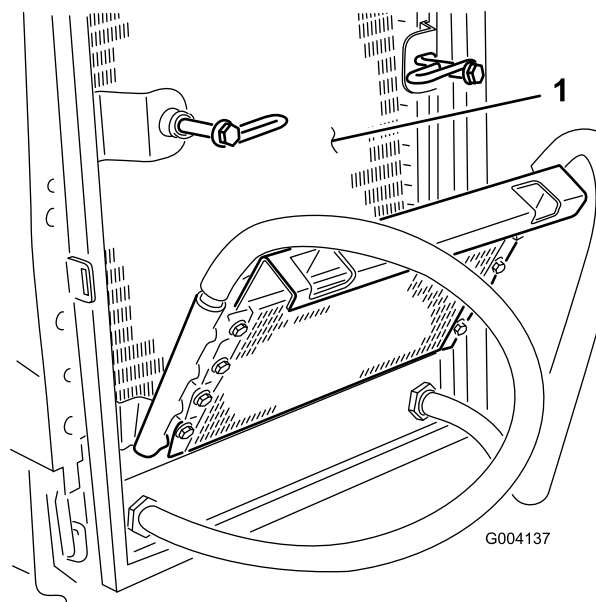
4. Rengjør skjermen grundig med trykkluft.
5. Sving låsene innover for å frigjøre oljekjøleren ([Figur 69](#)).



Figur 69

1. Oljekjøler
2. Oljekjølerlåser

6. Rengjør begge sidene av oljekjøleren og radiatoren ([Figur 70](#)) grundig med trykkluft.



Figur 70

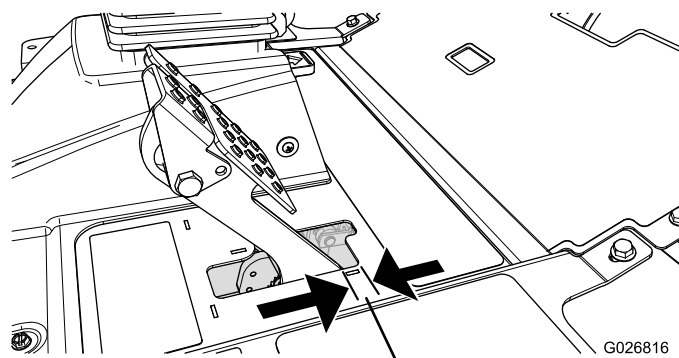
1. Radiator

7. Vipp oljekjøleren tilbake på plass og sikre låsene.
8. Lukk skjermen og fest låsen.

Vedlikehold av bremses

Justere parkeringsbremsen

Juster bremsene når det er mer enn 2,5 cm frigang (Figur 71) på bremsepedalen, eller når det kreves mer bremsekraft. Frigang er den avstanden bremsepedalen kan beveges før du merker bremsemotstand.

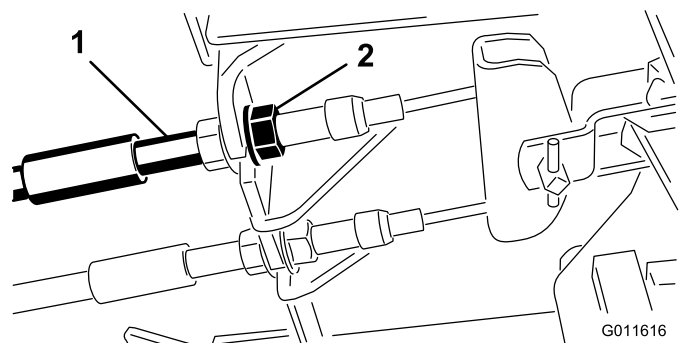


Figur 71

1. Frigang

Merk: Bruk hjulmotorens motreaksjon til å vippe tromlene frem og tilbake for å sikre at tromlene har frigang før og etter justeringen.

1. Hvis du vil redusere frigangen til bremsepedalene, strammer du bremsene ved å løsne den fremre mutteren på bremsekabelens gjengeende (Figur 72).



Figur 72

1. Bremsekabler
2. Fremre muttere

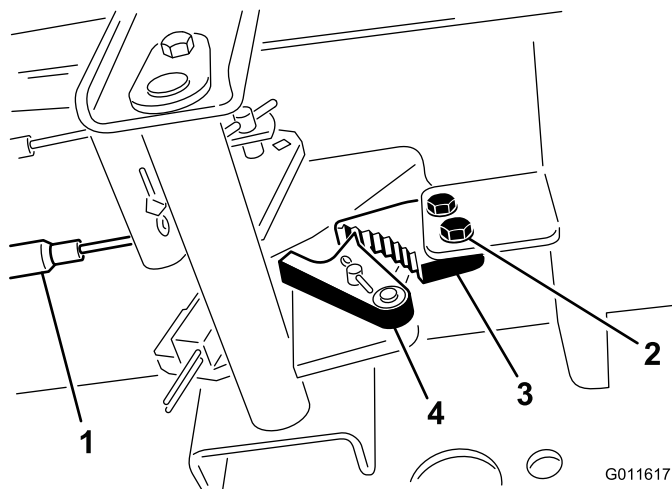
2. Trekk til den bakre mutteren for å flytte kablet bakover til bremsepedalene har en frigang på 6,3 til 12,7 mm (Figur 71), før hjulet låses.
3. Stram de fremre mutterne og kontroller at begge kablene igangsetter bremsene samtidig.

Merk: Påse at kabelrøret ikke roterer mens du trekker til mutrene.

Justere parkeringsbremselåsen

Justering av bremseperren kreves hvis parkeringsbremsen ikke aktiveres og låses.

1. Løsne de to skruene som fester parkeringsbremsespa-ken til rammen (Figur 73).



Figur 73

1. Bremsekabler
2. Skruer (2)
3. Parkeringsbremseperre
4. Bremseperrehake

2. Trykk parkeringsbremsepedalen fremover til bremseperrehaken aktiveres fullstendig på bremseperren (Figur 73).
3. Stram de to skruene for å låse justeringen.
4. Trykk ned bremsepedalen for å koble fra parkeringsbremsen.
5. Sjekk justeringen, og juster etter behov.

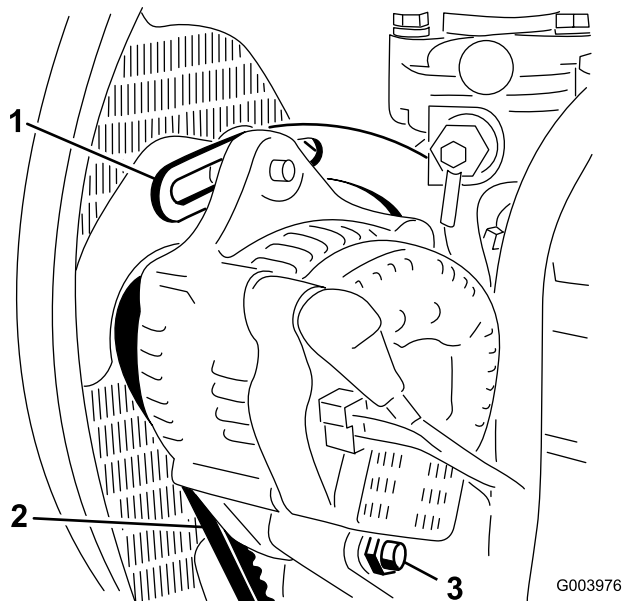
Vedlikehold av remmer

Stramme vekselstrømsgeneratorremmen

Serviceintervall: Etter de 8 første timene

Hver 100. driftstime

1. Åpne panseret.
2. Kontroller spenningen ved å trykke ned remmen (Figur 74) midt mellom vekselstrømsgeneratoren og veivakselrullene med en kraft på 10 kg.



Figur 74

1. Avstiver
2. Vekselstrømsgeneratorrem
3. Svingbolt

Remmen skal gi etter 11 mm. Hvis avbøyningen er feil kan du fortsette til trinn 3. Hvis den er riktig kan du fortsette driften.

3. Løsne skruene som fester avstiveren til motoren (Figur 74), skruen som fester vekselstrømsgeneratoren til avstiveren og svingboltene.
4. Før inn en løftestang mellom vekselstrømsgeneratoren og motoren og lirk vekselstrømsgeneratoren utover.
5. Når du har oppnådd korrekt spenning, trekk til vekselstrømsgeneratoren, avstiveren og svingboltene for å sikre justeringen.

Vedlikehold av hydraulisk system

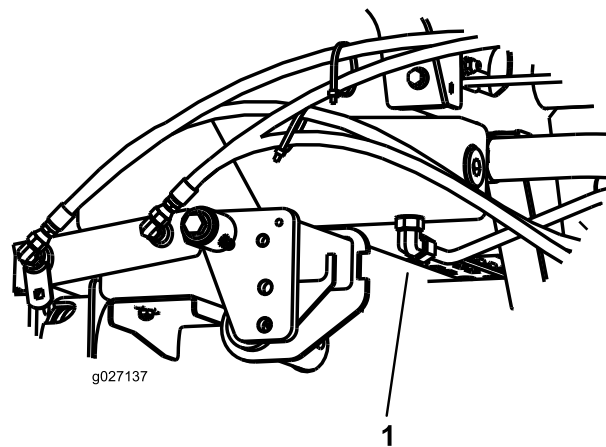
Skifte hydraulikkvæsken

Serviceintervall: Hver 800. driftstime

Annethvert år—Tøm og skylld den hydrauliske tanken.

Hvis oljen blir forurenset, kontakter du en Toro-forhandler fordi systemet da må tømmes. Forurenset olje ser melkeaktig eller svart ut sammenlignet med ren olje.

1. Slå av motoren og åpne panseret.
2. Plasser et stort tappefat under nippelen som er festet til bunnen av den hydrauliske væskebeholderen (Figur 75).



Figur 75

1. Slange
3. Koble slangen fra bunnen av nippelen og la den hydrauliske væsken renne ned i tappefatet.
4. Monter på slangen når den hydrauliske oljen slutter å renne.
5. Fyll beholderen med omtrent 41,6 liter hydraulikkvæske. Se [Kontrollere hydraulikkoljen](#) (side 29).
6. Sett lokket på beholderen.
7. Start motoren, og bruk alle hydrauliske kontroller til å fordele den hydrauliske oljen i systemet. Kontroller også om det har oppstått lekkasjer.
8. Stopp motoren.
9. Kontroller nivået på den hydrauliske oljen, og fyll på mer til nivået når opp til FULL-merket på peilestaven.

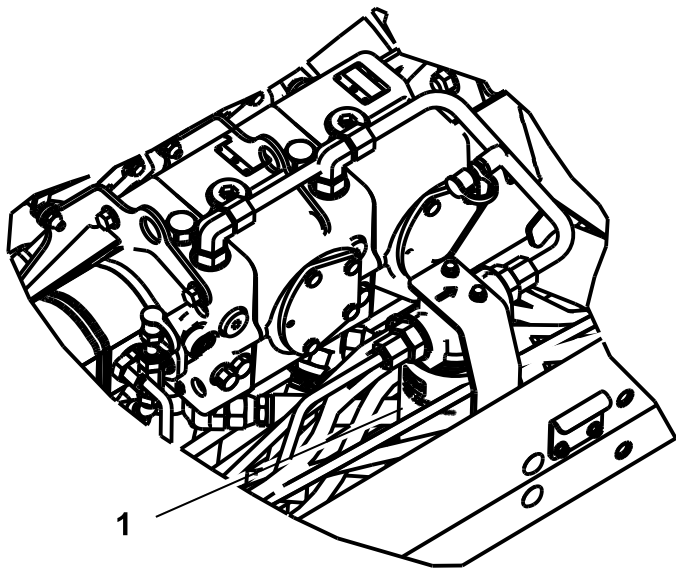
Viktig: Ikke fyll på for mye.

Skifte ut det hydrauliske filteret

Serviceintervall: Hver 800. driftstime

Viktig: Hvis du bruker eventuelle andre filter, kan dette føre til at garantien blir ugyldig for enkelte komponenter.

1. Sett maskinen på en jevn overflate, senk klippeenhetene, stopp motoren, sett på parkeringsbremsen og ta nøkkelen ut av tenningsbryteren.
2. Rengjør området rundt der filteret skal festes og plasser et tappefat under filteret (Figur 76).



g027138
Figur 76

1. Hydraulisk filter

3. Fjern filteret.
4. Smør pakningen på det nye filteret med hydraulisk olje.
5. Pass på at området der filteret skal festes, er rent.
6. Monter filteret for hånd til pakningen kommer i berøring med monteringsoverflaten, og drei den deretter en halv omdreining til.
7. Start motoren, og la den gå i omtrent to minutter for å blåse luft ut fra systemet.
8. Stopp motoren og kontroller om det finnes lekkasjer.

Kontrollere hydraulikkslanger og -ledninger

Serviceintervall: For hver bruk eller daglig

Kontroller hydrauliske ledninger og slanger for å kontrollere at det ikke er lekkasjer, at det ikke er knekk på dem, at ingen monteringsstøtter er løse, at ingen beslag er løse og at de ikke er slitt på grunn av værforhold eller kjemisk forringelse. Foreta alle nødvendige reparasjoner før bruk.

⚠ ADVARSEL

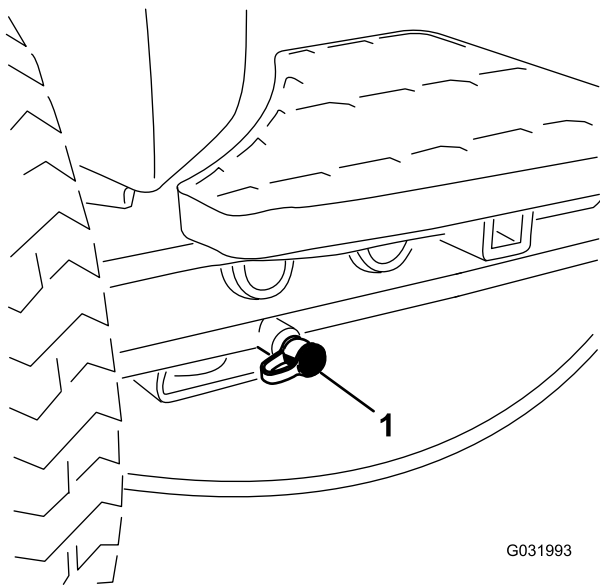
Hydraulisk væske som kommer ut under trykk, kan trenge gjennom huden og forårsake personskader.

- Kontroller at alle hydraulikkslanger og ledninger er i god stand, og at alle hydrauliske koblinger og beslag er tette, før det hydrauliske systemet settes under trykk.
- Hold kropp og hender borte fra hull eller dyser som sprøyter ut hydraulisk olje under høyt trykk.
- Bruk kartong eller papir til å finne lekkasjer.
- Før du utfører vedlikehold eller reparasjoner på det hydrauliske systemet, må du forsiktig slippe ut alt trykket.
- Oppsøk legehjelp øyeblikkelig hvis olje kommer i direkte kontakt med huden.

Teste trykket i det hydrauliske systemet

Bruk teståpningene i det hydrauliske systemet til å teste trykket i det hydrauliske kretsene. Kontakt en Toro-forhandler hvis du trenger hjelp.

Bruk teståpningene foran på de hydrauliske rørene (Figur 77) til å hjelpe til med feilsøking i trekkretsen.

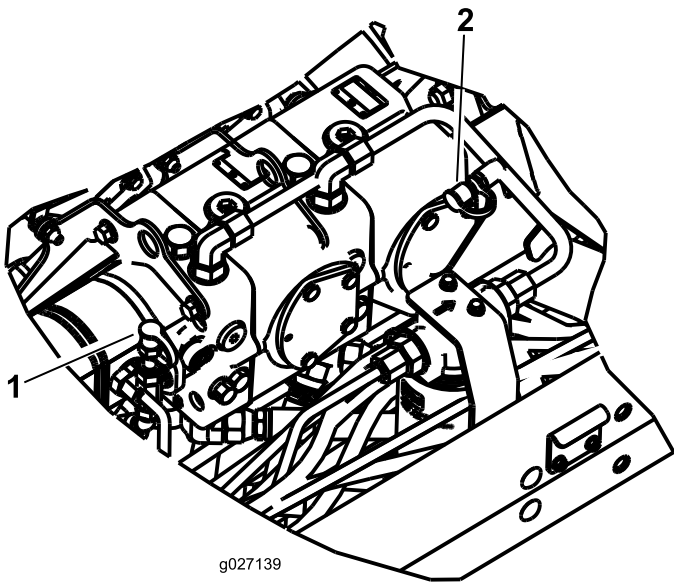


G031993

Figur 77

1. Teståpning for trekkrets

Bruk teståpningen på girpumpen (Figur 78) til å hjelpe til med feilsøking i hevekretsen.



g027139

Figur 78

1. Teståpning for hevekrets 2. Ladetrykkrets

Bruk teståpningen foran på det hydrauliske røret (Figur 78) til å hjelpe til med feilsøking i ladetrykkretsen.

Vedlikehold av klippeenhetssystemet

Sliping av klippeenhetene

⚠ ADVARSEL

Kontakt med spolene eller andre bevegelige deler kan føre til personskader.

- Hold fingre, hender og klær borte fra spolene eller andre bevegelige deler.
- Forsøk aldri å dreie spolene for hånd eller med føttene mens motoren er i gang.

Merk: Alle de fremre og de bakre enhetene fungerer sammen ved sliping.

1. Sett maskinen på en jevn overflate, senk klippeenhetene, stopp motoren, sett på parkeringsbremsen og flytt aktiverings-/deaktiveringsbryteren til DEAKTIVER-innstillingen.
2. Gå frem på følgende måte for å aktivere slipefunksjonen i InfoCenter-servicemenyen:
 - A. Med motoren av og tenningsnøkkelen i kjørløst stilling åpner du InfoCenter-hovedmenyen.
 - B. Fra hovedmenyen ruller du ned til servicemenyen med midtknappen og velger den med den høyre knappen.
 - C. I servicemenyen ruller du ned til Fremre sliping, Bakre sliping og aktiverer fremre, bake eller begge ved å bruke den høyre knappen til å slå ønsket sett av klippeenheter fra AV til PÅ.
 - D. Trykk på den venstre knappen for å lagre innstillingene og gå ut av menyen Innstillinger.
3. Foreta innledende spole til motstål-justeringer som er korrekte for sliping på alle klippeenhetene som skal slipes. Se i klippeenhetens *brugerhåndbok*.
4. Start maskinen, og la den gå på tomgang.

⚠ FARE

Endring av motorhastigheten mens du sliper kan føre til at spolene stopper.

- Endre aldri motorhastigheten mens du sliper.
 - Sliping skal kun utføres mens motoren går på tomgang.
5. Med klippe-/transportspaken i KLIPPEstilling flytter du aktiver-/deaktiverbryteren til AKTIVERT stilling. Flytt kontrollen for å senke/heve klippeenhetene fremover for å starte slipeoperasjonen på utpekte spoler.
 6. Bruk en børste med langt håndtak, og tilsett slipekjemikalier.

Viktig: Bruk aldri en børste med kort skaft.

7. Hvis spolene stopper eller blir uberegnelige ved sliping, velg en høyere spolehastighetsinnstilling til hastigheten stabiliseres, returner deretter spolehastigheten til hastigheten som du ønsker. Dette kan gjøres med InfoCenter-knappene.
8. For å foreta en justering til klippeenhetene under sliping, slå av spolene ved å flytte kontrollen for senking/heving av klippeenhetene bakover, flytt aktiverings-/deaktiveringsbryteren til DEAKTIVERING-stilling og slå av motoren. Etter at justeringene er fullført, gjenta trinnene til og med .
9. Gjenta prosedyren for alle klippeenheter som du vil skal slipes.
10. Når du er ferdig, slå av slipefunksjonene med InfoCenter-knappene, og vask all slipemasse av klippeenhetene. Juster klippeenhetens spole til motstål etter behov. Juster klippeenhetens spolehastighet til ønsket klippestilling.

Viktig: Hvis du ikke stiller slipefunksjonen tilbake til AV-stillingen etter sliping, heves ikke klippeenhetene eller de fungerer ikke på korrekt måte.

Merk: For en bedre knivsegg, dra en fil over forsiden av motstålet etter sliping. Dette fjerner alle ruer eller skarpe kanter på klippeenheten.

Lagring

Klargjøre trekkenheten

1. Rengjør trekkenheten, klippeenhetene og motoren grundig.
2. Kontroller trykket i dekkene. Fyll på alle klippeenhetens dekk til 0,82 til 1,03 bar.
3. Kontroller alle festene. Stram dem om nødvendig.
4. Smør alle smørepunkter og omdreiningspunkter. Tørk opp overflødig smøremiddel.
5. Bruk litt sandpapir på og mal malte områder som har fått riper eller rust. Reparer alle hakk i metallet.
6. Overhal batteriet og kablene:
 - A. Ta batteriklemmene av batteripolene.
 - B. Rengjør batteriet, klemmene og polene med en stålbørste og en oppløsning av natron.
 - C. Smør batteripolene og kabelklemmene med Grafo 112X (Toro-delenummer 505-47) eller vaselin for å forhindre korrosjon.
 - D. Lad batteriet sakte opp i 24 timer hver 60. dag for å forhindre blyulfatering av batteriet.

Klargjøre motoren

1. Tøm motoroljen, og sett tappepluggen tilbake.
2. Ta ut og kast oljefilteret. Sett inn et nytt oljefilter.
3. Fyll på motoren med tilmålt mengde motorolje.
4. Start motoren, og kjør den på tomgang i omtrent to minutter.
5. Stopp motoren.
6. Tøm alt drivstoff fra drivstofftanken, slangene og drivstoffilteret/vannutskillerenheten.
7. Spyl drivstofftanken med rent, ferskt dieseldrivstoff.
8. Fest alle beslagene for drivstoffsystemet.
9. Rengjør og overhal luftrenseren grundig.
10. Forsegl inntaket til luftrenseren og eksosåpningen med værbestandig teip.
11. Kontroller frostvæskebeskyttelsen og tilsett som nødvendig for forventet minimumstemperatur i ditt område.

Notat:

Liste over internasjonale forhandlere

Distributør:	Land:	Telefonnummer:	Distributør:	Land:	Telefonnummer:
Agrolanc Kft	Ungarn	36 27 539 640	Maquiver S.A.	Colombia	57 1 236 4079
AAI (Asian American Industrial)	Hong Kong	852 2497 7804	Maruyama Mfg. Co. Inc.	Japan	81 3 3252 2285
B-Ray Corporation	Korea	82 32 551 2076	Mountfield a.s.	Den tsjekkiske republikk	420 255 704 220
Brisa Goods LLC	Mexico	1 210 495 2417	Mountfield a.s.	Slovakia	420 255 704 220
Casco Sales Company	Puerto Rico	787 788 8383	Munditol S.A.	Argentina	54 11 4 821 9999
Ceres S.A.	Costa Rica	506 239 1138	Norma Garden	Russland	7 495 411 61 20
CSSC Turf Equipment (pvt) Ltd.	Sri Lanka	94 11 2746100	Oslinger Turf Equipment SA	Ecuador	593 4 239 6970
Cyril Johnston & Co.	Nord-Irland	44 2890 813 121	Oy Hako Ground and Garden Ab	Finland	358 987 00733
Cyril Johnston & Co.	Irland	44 2890 813 121	Parkland Products Ltd.	New Zealand	64 3 34 93760
Fat Dragon	Kina	886 10 80841322	Perfetto	Polen	48 61 8 208 416
Femco S.A.	Guatemala	502 442 3277	Pratoverde SRL.	Italia	39 049 9128 128
FIVEMANS New-Tech Co., Ltd	Kina	86-10-6381 6136	Prochaska & Cie	Østerrike	43 1 278 5100
ForGarder OU	Estland	372 384 6060	RT Cohen 2004 Ltd.	Israel	972 986 17979
G.Y.K. Company Ltd.	Japan	81 726 325 861	Riversa	Spania	34 9 52 83 7500
Geomechaniki of Athens	Hellas	30 10 935 0054	Lely Turfcare	Danmark	45 66 109 200
Golf international Turizm	Tyrkia	90 216 336 5993	Lely (U.K.) Limited	Storbritannia	44 1480 226 800
Hako Ground and Garden	Sverige	46 35 10 0000	Solvert S.A.S.	Frankrike	33 1 30 81 77 00
Hako Ground and Garden	Norge	47 22 90 7760	Spypros Stavrinides Limited	Kypros	357 22 434131
Hayter Limited (U.K.)	Storbritannia	44 1279 723 444	Surge Systems India Limited	India	91 1 292299901
Hydroturf Int. Co Dubai	De forente arabiske emirater	97 14 347 9479	T-Markt Logistics Ltd.	Ungarn	36 26 525 500
Hydroturf Egypt LLC	Egypt	202 519 4308	Toro Australia	Australia	61 3 9580 7355
Irrimac	Portugal	351 21 238 8260	Toro Europe NV	Belgia	32 14 562 960
Irrigation Products Int'l Pvt Ltd.	India	0091 44 2449 4387	Valtech	Marokko	212 5 3766 3636
Jean Heybroek b.v.	Nederland	31 30 639 4611	Victus Emak	Polen	48 61 823 8369

Europeisk personvernerklæring

Informasjonen Toro samler inn

Toro Warranty Company (Toro) respekterer ditt personvern. For at vi skal kunne behandle ditt garantikrav og kontakte deg ved en eventuell produkttilbakekalling, ber vi deg om å dele enkelte personopplysninger med oss, enten direkte eller gjennom din lokale Toro-bedrift eller -forhandler.

Toros garantisystem finnes på vertsservere i USA, hvor personvernlovgivningen kanskje ikke gir samme beskyttelse som i ditt eget land.

VED Å DELE DIN PERSONLIGE INFORMASJON MED OSS, SAMTYKKER DU I BEHANDLINGEN AV DIN PERSONLIGE INFORMASJON SOM BESKREVET I DENNE PERSONVERNERKLÆRINGEN.

Måten Toro bruker informasjon på

Toro kan bruke din personlige informasjon til å behandle garantikrav, til å kontakte deg ved en eventuell produkttilbakekalling og av andre hensyn som vi vil fortelle deg om. Toro kan dele din informasjon med Toros datterselskaper, forhandlere eller andre forretningspartnere i forbindelse med disse aktivitetene. Vi vil ikke selge din personlige informasjon til andre selskaper. Vi forbeholder oss retten til å oppgi personlig informasjon for samsvar med gjeldende lovgivning og på forespørsel fra passende myndighet, for å kunne drive våre systemer korrekt eller for vår egen eller andre brukeres beskyttelse.

Oppbevaring av personlig informasjon

Vi vil oppbevare din personlige informasjon så lenge vi har behov for den, av hensynene de opprinnelig ble samlet inn for eller av andre legitime hensyn (som f.eks. samsvar med regelverk), eller som påkrevd av gjeldende lovgivning.

Toros forpliktelse til din personlige informasjons sikkerhet

Vi tar rimelige forholdsregler for å beskytte sikkerheten til din personlige informasjon. Vi setter også i verk tiltak for å opprettholde nøyaktigheten til og gjeldende status for personlig informasjon.

Tilgang og korrigerings av personlig informasjon

Hvis du vil gjennomgå eller korrigere din personlige informasjon, kontakt oss per e-post på legal@toro.com.

Australsk forbrukerlov

Australske kunder vil finne opplysninger angående australsk forbrukerlov enten inni boksen eller hos din lokale Toro-forhandler.



Generell Toro-garanti for kommersielle produkter

En begrenset toårsgaranti

Betingelser og inkluderte produkter

The Toro Company og datterselskapet Toro Warranty Company, i henhold til en avtale mellom dem, garanterer i fellesskap at ditt kommersielle Toro-produkt ("produktet") er uten feil i materialer eller håndverk i to år eller 1500 driftstimer*, avhengig av hva som inntreffer først. Denne garantien gjelder alle produkter, med unntak av luftemaskiner (se separate garantierklæringer for disse produktene). Der det finnes berettigede forhold, vil vi reparere produktet uten ekstra kostnad for deg, inkludert diagnostikkutstyr, arbeid, deler og transport. Denne garantien tar effekt på den dato som produktet leveres til kunden.

* Produkt utstyrt med timeteller.

Instruksjoner for å innhente garantitjenester

Du er ansvarlig for å underrette distributøren eller den autoriserte forhandleren av kommersielle produkter om hvem du kjøpte produktet av, straks du tror at det foreligger et berettiget forhold. Hvis du trenger hjelp med å finne en distributør eller autorisert forhandler av kommersielle produkter, eller hvis du har spørsmål ang. dine garantirettigheter eller ansvar, kan du kontakte:

Toros serviceavdeling for kommersielle produkter
Toro Warranty Company
8111 Lyndale Avenue South
Bloomington, MN 55420-1196, USA
+1-952-888-8801 eller +1-800-952-2740
E-post: commercial.warranty@toro.com

Eierens ansvar

Som eier av produktet, er du ansvarlig for nødvendig vedlikehold og justeringer som beskrives i *brukerhåndboken*. Hvis du ikke utfører nødvendig vedlikehold og justeringer, kan dette føre til at garantien blir ugyldig.

Elementer og betingelser som ikke inkluderes

Ikke all produktsvikt eller feilfunksjon som finner sted i løpet av garantiperioden er et resultat av defekter i materialene eller håndverket. Denne garantien dekker ikke følgende:

- Produktsvikt som er et resultat av at man ikke har brukt originale Toro-deler ved utskiftninger, eller fra montering og bruk av tilleggsutstyr eller endret tilbehør som ikke kommer fra Toro. En separat garanti kan gis av produsenten for disse artiklene.
- Produktsvikt som er et resultat av at man ikke har utført anbefalt vedlikehold og/eller justeringer. Hvis du ikke vedlikeholder Toro-produktet i henhold til anbefalt vedlikehold som oppgitt i *brukerhåndboken*, kan dette føre til at garantikrav blir avslått.
- Produktsvikt som er et resultat av at man har brukt produktet på en grov, uaktsom eller uforsiktig måte.
- Deler som anses som forbruksdeler, bortsett fra om de er defekte. Eksempler på deler som anses som forbruksdeler, eller som brukes opp, under normal drift av produktet er, men er ikke begrenset til, bremseklosser og bremsebelegg, clutchbelegg, knivblad, spoler, valser og lagre (tettet eller smurt), motstål, tennplugg, styrehjul og lagre, dekk, filtre, remmer og enkelte sprøytodeler som diafragma, munnstykker, kontrollventiler o.l.
- Feil som er et resultat av utenforliggende krefter. Tilstander som anses å være utenforliggende krefter inkluderer, men er ikke begrenset til, vær, lagringsprosedyrer, ikke-godkjent bruk av kjølemidler, smøremidler, tilsetningsstoffer, gjødsel, vann eller kjemikalier o.l.

Andre land enn USA og Canada

Kunder som har kjøpt Toro-produkter som er eksportert fra USA eller Canada bør ta kontakt med sin Toro-distributør (forhandler) for å få garantipoliser for ditt land, din provins eller din delstat. Hvis du av en eller annen grunn er misfornøyd med din forhandlers tjenester eller har vanskeligheter med å skaffe deg informasjon om garantien, ta kontakt med importøren av Toro-produktene.

- Feil eller ytelsesproblemer på grunn av drivstoffbruk (f.eks. bensin, diesel eller biodiesel) som ikke samsvarer med de respektive bransjestandardene.
- Normal støy, vibrasjon, slitasje og forringelse.
- "Vanlig slitasje" inkluderer, men er ikke begrenset til, skade på seter pga. slitasje eller slipevirkning, slitte, lakkerte overflater, oppskrapte merker eller vinduer osv.

Deler

Deler som skal skiftes ut som en del av nødvendig vedlikehold, er garantert for perioden opptil tidspunktet for utskiftningen av delen. Deler som skiftes ut under garantien, dekkes i gyldighetsperioden for garantien til originalproduktet og blir Toros eiendom. Toro vil ta den siste avgjørelsen om å reparere eventuelle eksisterende deler eller montere eller erstatte den. Toro kan bruke fabrikkreparerte deler for garantireparasjoner.

Garanti for dypsyklus- og litium-ionbatterier:

Dypsyklus- og litium-ion-batterier har et begrenset antall kilowattimer de kan levere i løpet av levetiden. Bruks-, lade- og vedlikeholdsteknikker kan forlenge eller forkorte den totale levetiden til batteriet. Etter hvert som batteriene i dette produktet brukes, vil mengden med faktisk arbeid mellom ladeintervallene minke sakte, men sikkert til batteriet er helt brukt opp. Skifte ut oppbrukte batterier, på grunn av normalt forbruk, er produsentens ansvar. Batteriene må kanskje skiftes ut i løpet av den ordinære produktgaranti-perioden for eierens regning. Merk: (kun litiumionbatteri): Et litium-ionbatteri har en proporsjonsmessig delegaranti som begynner tredje året og gjelder til og med femte året, avhengig av driftstid og kilowattimer brukt. Les *brukerhåndboken* for mer informasjon.

Vedlikehold foretas for eiers regning

Trimming av motor, smøring, rengjøring og lakkering, utskifting av filtre, kjølevæske og utføring av anbefalt vedlikehold, er noen av de normale tjenestene som Toro-produkter forutsetter må foretas for eiers regning.

Generelle betingelser

Reparasjon av en autorisert Toro-distributør eller -forhandler, er ditt eneste rettsmiddel under denne garantien.

Verken Toro Company eller Toro Warranty Company er ansvarlig for indirekte, tilfeldig eller betingede skader i forbindelse med bruken av Toro-produkter som dekkes av denne garantien, inkludert eventuelle kostnader eller utgifter med å erstatte utstyr eller tjenester i løpet av rimelige perioder med feilfunksjon eller uten bruk i påvente av fullføring av reparasjoner under denne garantien. Bortsett fra utslippsgarantien som det vises til nedenfor, hvis den gjelder, er det ingen andre uttrykkelige garantier. Alle impliserte garantier om salgbarhet og egnethet til bruk er begrenset til varigheten av denne uttrykkelige garantien.

Noen stater tillater ikke utelatelse av tilfeldige eller betingede skader eller begrensninger på hvor lenge en implisert garanti varer, så ovenfor nevnte utelatelse og begrensninger gjelder kanskje ikke for deg. Denne garantien gir deg spesielle rettigheter i henhold til loven, og du kan kanskje også ha andre rettigheter som varierer fra stat til stat.

Merknad ang. motorgaranti:

Systemet for utslippskontroll på ditt produkt dekkes kanskje også av en separat garanti som overholder kravene som ble etablert av det amerikanske Environmental Protection Agency (EPA) og/eller California Air Resources Board (CARB). Timebegrensningene som fastsettes ovenfor, gjelder ikke for garantien for systemer for utslippskontroll. Du finner mer informasjon om dette i garantierklæringen for motorutslippskontroll i brukerhåndboken eller i dokumentasjonen fra motorprodusenten.