



Kaatumissuojajärjestelmä

Paikallaan kääntyvät TITAN® ZX -ajoleikkurit, mallit 2009 ja 2010

Mallinro: 121-2984

Asennusohjeet

Asennus

Huomaa: Koneen vasen ja oikea puoli määritellään normaalista käyttöasennosta käsin.

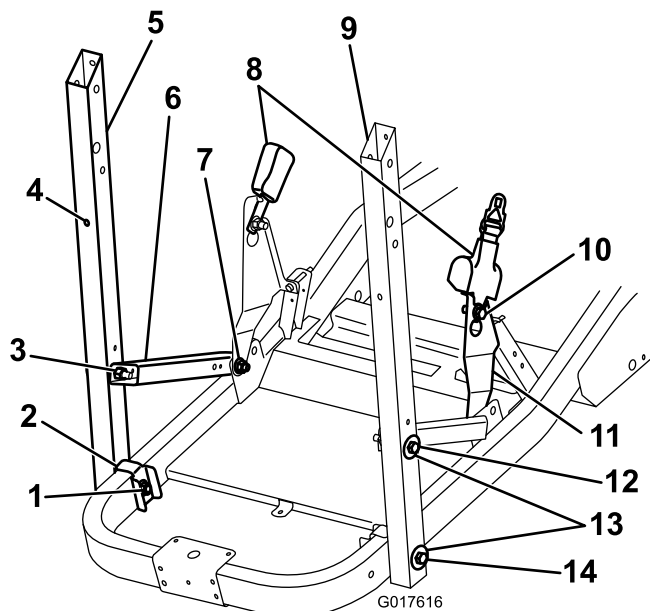
Sammuta moottori ja odota, kunnes kaikki liikkuvat osat ovat pysähtyneet.

Turvakaaren tukien asennus

Suorita seuraavat vaiheet sekä vasemman että oikean turvakaaren tuen kohdalla.

Huomaa: Takapyörät voi haluttaessa irrottaa, jolloin kannattimeen pääsee helpommin käsiksi.

1. Asenna kannatin ja turvavyökannake löysästi koneen runkoon pultilla ($1/2 \times 1-1/4$ tuumaa) ja lukkomutterilla (Kuva 1) niin, että ne liikkuvat vapaasti.



Kuva 1

- | | |
|--|---|
| 1. Lukkomutteri | 8. Turvavyö |
| 2. Vahvistuskiinnike | 9. Aukko on takaosaa kohti |
| 3. Kuusiomutteri | 10. Laippakantapultti ja lukkomutteri |
| 4. Pieni kumisuojaus | 11. Turvavyökannake |
| 5. Turvakaaren tuki | 12. Pultti ($1/2 \times 3-1/2$ tuumaa) |
| 6. Kannatin | 13. Isot aluslaatat |
| 7. Pultti ($1/2 \times 1-1/4$ tuumaa) ja lukkomutteri | 14. Pultti ($1/2 \times 4-1/2$ tuumaa) |

aluslaatalla ja lukkomutterilla kuvan mukaisesti (Kuva 1).

Huomaa: Varmista, että turvakaaren tuen yläosassa oleva aukko on koneen takaosaa kohti.

3. Kiinnitä kannatin turvakaaren tukeen pultilla ($1/2 \times 3-1/2$ tuumaa), aluslaatalla ja kuusiomutterilla (Kuva 1).

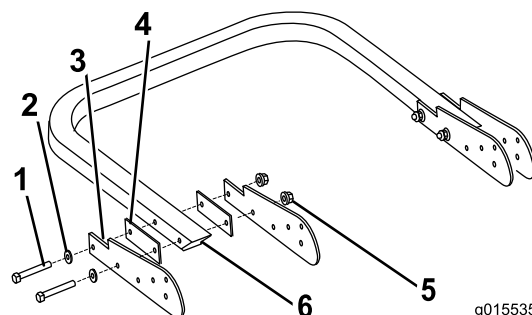
Huomaa: Huomaa vahvistuskannakkeen suunta.

4. Kiinnitä turvavyökokoonturva vyökannakkeeseen laippakantapultilla ja lukkomutterilla (Kuva 1).

Kääntökannattimien kiinnitys

Kokoa kääntökannattimet turvakaareen kuvan mukaisesti (Kuva 2). Jätä pultit sen verran löysäksi, että osat pyörivät vapaasti.

Huomaa: Varmista, että lukkomutterit ovat tukiputken sisäpuolella.



Kuva 2

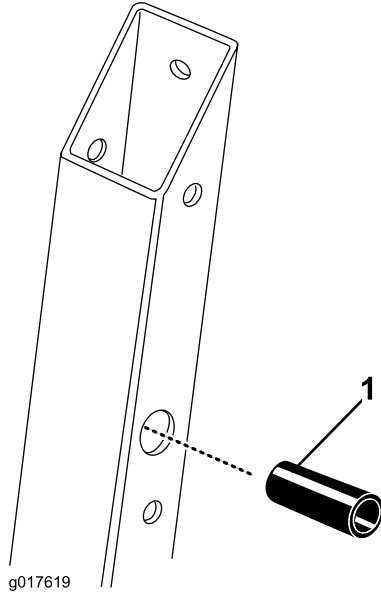
- | | |
|--|-------------------------------|
| 1. Pultti ($1/2 \times 3-1/2$ tuumaa) | 4. Litteä välikappale |
| 2. Litteä aluslaatta | 5. Laippalukkomutteri |
| 3. Kääntökannatin, lovi ylöspäin | 6. Turvakaari, aukko alaspäin |

2. Asenna turvakaaren tuki ja vahvistuskiinnike koneen runkoon löysästi pultilla ($1/2 \times 4-1/2$ tuumaa),



Turvakaaren kiinnitys

1. Aseta putkimainen välikappale turvakaaren kummankin tuen tapin reikään (Kuva 3).



Kuva 3

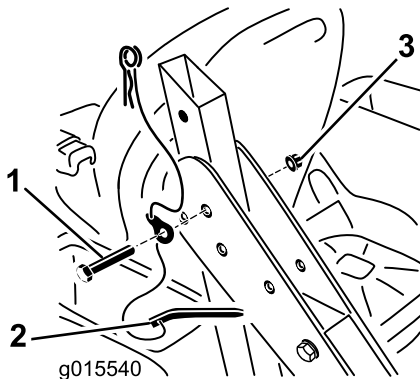
1. Putkimainen välikappale

2. Nosta turvakaari niin, että putken päiden aukot ovat ylöspäin, ja kohdista tapin reiät turvakaaren tukien putkimaisiin välikappaleisiin.

Huomaa: Pyydä toinen henkilö avuksi seuraavan vaiheen suorittamista varten.

3. Kiinnitä turvakaari turvakaaren tukiin kuvan mukaisesti (Kuva 4). Jätä pultit sen verran löysiksi, että turvakaari kääntyy vapaasti.

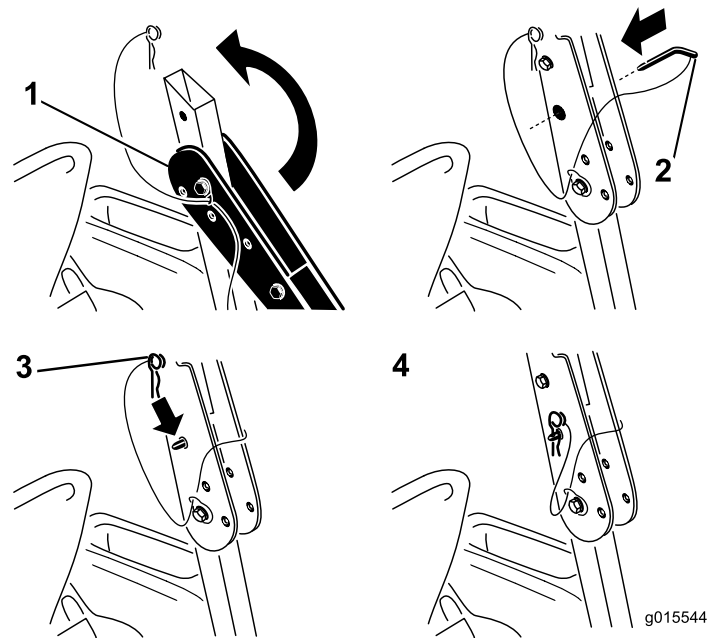
Huomaa: Varmista, että kieleke, johon naru on kiinnitetty, osoittaa kääntökannattimen pinnasta pois päin.



Kuva 4

1. Pultti (1/2 × 3-1/2 tuumaa)
2. Saranatapppi, sokka ja naru
3. Lukkomutteri

4. Nosta turvakaari pystyasentoon ja lukitse se paikalleen kahdella saranatapilla kuvan mukaisesti (Kuva 5).



Kuva 5

1. Turvakaari
2. Saranatapppi
3. Sokka
4. Turvakaari pystyasennossa ja lukittuna

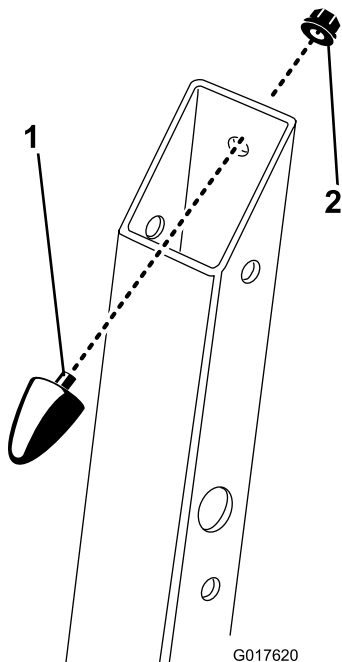
Viimeistelysäädot

1. Kiristä kiinnittimet seuraavan taulukon osoittamassa järjestyksessä. Kuva 1 ja Kuva 2 auttavat osien tunnistuksessa.

Järjestys	Kuvaus	Kiristysmomentti
1	Kummankin puolen 3 pulttia, jotka kiinnittävät kääntökannattimet turvakaareen ja turvakaaren tukeen. Varmista, että kieleke, johon naru on kiinnitetty, osoittaa ylöspäin.	45 ± 4 N·m
2	Kummankin puolen 2 pulttia, jotka kiinnittävät turvakaaren tuen koneen runkoon ja kannattimeen.	34 ± 3 N·m
3	Kummankin puolen 1 pultti, joka kiinnittää kannattimet koneen runkoon.	102 ± 11 N·m

Huomaa: Älä ylitä kiristysmomenttien ohjearvoja. Muutoin kaatumissuojajärjestelmä tai koneen runko voi vaurioitua.

- Asenna tarvittaessa molemmat pienet kumisuojuukset. Paina suojusten pienet ulkonemat turvakaaren tukien takaosassa oleviin aukkoihin (Kuva 1).
- Irrota saranatavit ja varmista, että turvakaari liikkuu vapaasti ylös- ja alaspäin. Jos se ei liiku vapaasti, irrota turvakaari ja varmista, että putkimaiset välikappaleet on asennettu oikein kohdan [Turvakaaren kiinnitys \(sivu 2\)](#) ohjeiden mukaan.
- Jos kartiomaisia kumisuojuksia ei ole esiasennettu, menettele seuraavasti:
Vapauta turvakaaren lukitus ja aseta se ala-asentoon. Asenna kartiomaiset kumisuojuukset turvakaaren tukien yläosan aukon sisäpuolelle kuvan mukaisesti (Kuva 6). Kiinnitä suojuukset laippamuttereilla (5/16 tuumaa).



Kuva 6

- Kartiomainen kumisuojuus
- Laippamutteri

- Lukitse turvakaari yläasentoon saranatapeilla. Kiinnitä saranatavit narujen päässä olevilla sokilla (Kuva 5).

Tärkeää: Kummankin narun päässä oleva sokka on asetettava kunkin saranatavin tasaisen pään aukkoon niin, että ne lukittuvat paikalleen.

Kaatumissuojausjärjestelmän (ROPS) käyttö

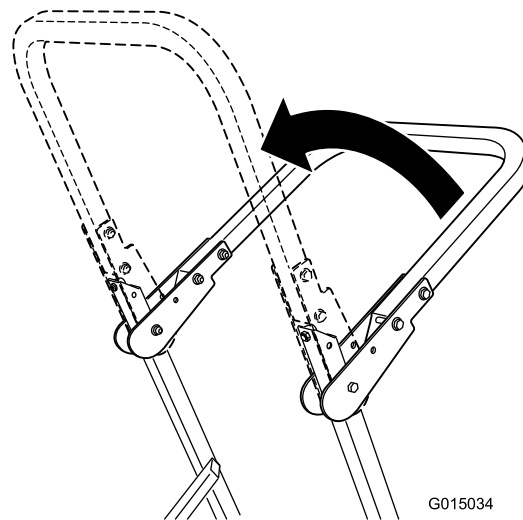
⚠ VAARA

Kaatumissuojausta ei ole, kun turvakaari on alhaalla, ja tällöin seurauksena voi olla loukkaantuminen tai hengenvaara.

- Pidä turvakaari nostettuna lukitussa asennossa ja käytä turvavyötä.
- Laske turvakaari vain silloin, kun se on aivan välttämätöntä.
- Älä käytä turvavyötä, kun turvakaari on alhaalla.
- Aja hitaasti ja varovasti.
- Nosta turvakaari ylös heti, kun tilaa on riittävästi.
- Tarkista vapaa alikulkukorkeus (esim. puiden oksat, porttikäytävät, sähkölinjat) ennen kuin ajat mahdollisen esteen alitse. Varo osumasta esteeseen.

Tärkeää: Laske turvakaari vain silloin, kun se on aivan välttämätöntä.

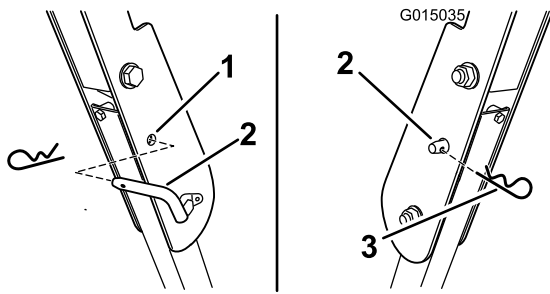
- Kun haluat nostaa turvakaaren, irrota sokka ja lukitustavit.
- Nosta turvakaari yläasentoon (Kuva 7).



Kuva 7

Tärkeää: Käytä aina turvavyötä, kun turvakaari on nostettuna.

- Asenna lukitustavit. Kiinnitä tavit asentamalla sokka (Kuva 8).



Kuva 8

1. ROPS-järjestelmän aukko
2. Lukitustappi
3. Sokka

-
4. Kun haluat laskea turvakaaren alas, irrota sokka ja lukitustappi ([Kuva 8](#)).
 5. Laske turvakaari ala-asentoon.
 6. Varmista kaari kahdella lukitustapilla ja sokalla.