

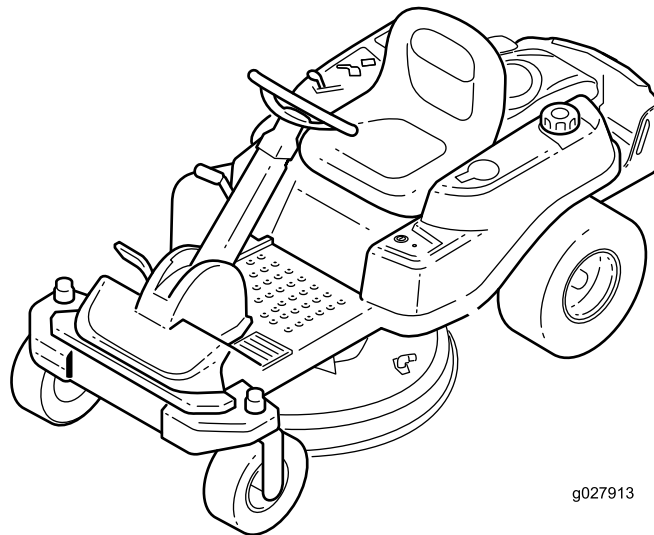


Count on it.

Käyttöopas

TimeCutter® SW 3200 -ajoleikkuri

Mallinro: 74670—Sarjanro: 316000001 tai suurempi



g027913



Tämä tuote on asiaankuuluvien eurooppalaisten direktiivien mukainen. Lisätietoja on erillisessä tuotekohtaisessa vaatimustenmukaisuusvakuutuksessa.

Bruttohevosvoima

Moottorin valmistaja on mitannut tämän moottorin brutto- tai nettohevosvoiman laboratoriossa SAE J1940:n mukaisesti. Tämän luokan leikkurin moottorin todellinen hevosvoimamäärä on huomattavasti alhaisempi, koska se on säädetty turvallisuuteen, päästöihin ja käyttöön liittyvien vaatimusten mukaisesti.

Osoitteessa www.Toro.com on lisätietoja leikkurimalleista.

Tämä kipinäsytytysjärjestelmä on Kanadan ICES-002 -normin mukainen.

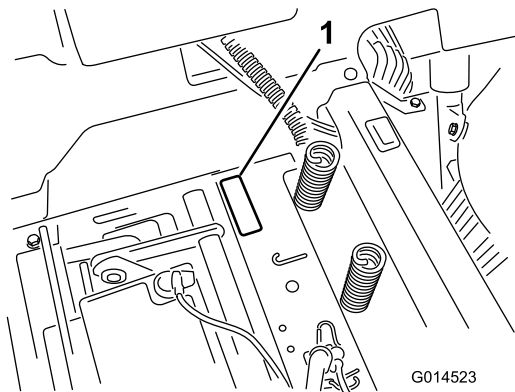
Johdanto

Tämä kone on ajettava vaakatasoleikkuri, joka on tarkoitettu kotikäyttöön asuinalueille. Se on tarkoitettu pääasiassa viherväestön ruohonleikkuuseen. Sitä ei ole tarkoitettu pensaiden leikkuuseen tai ruohon tai muun kasvuston leikkuuseen teiden varsilla eikä maatalouskäyttöön.

Lue nämä tiedot huolellisesti, jotta oppisit käyttämään ja huoltamaan laitetta asianmukaisesti sekä välttämään tapaturmia ja tuotevaurioita. Olet itse vastuussa tuotteen asianmukaisesta ja turvallisesta käytöstä.

Voit ottaa yhteyden Toroon suoraan osoitteessa www.Toro.com, jos tarvitset tuoteturvallisuuden ja käyttökoulutukseen liittyviä materiaaleja, tietoja lisävarusteista tai lähimmästä jälleenmyyjästä tai haluat rekisteröidä tuotteesi.

Aina kun tarvitset huoltoa, alkuperäisiä Toro-varaosia tai lisätietoja, ota yhteys valtuutettuun huoltoliikkeeseen tai Toron asiakaspalveluun. Ota tällöin tuotteen malli- ja sarjanumerot valmiiksi esiin. [Kuva 1](#) näyttää laitteen malli- ja sarjanumeron sijainnin. Kirjoita numerot annettuun tilaan.



Kuva 1
Istuimen alla

1. Malli- ja sarjanumerokilpi

Kirjoita tuotteen malli- ja sarjanumerot alla olevaan tilaan:

Mallinro: _____

Sarjanro: _____

Tässä käyttöoppaassa esiintyvä varoitusmerkinä ([Kuva 2](#)) ilmaisee vaaratilannetta, josta saattaa olla seurauksena vakava tapaturma tai jopa kuolema, jos suositellut varotoimenpiteet laiminlyödään.



Kuva 2

1. Varoitusmerkinä

Tässä käyttöoppaassa käytetään kahta termiä tietojen korostamiseksi. **Tärkeää** kiinnittää huomiota mekaanisiin erikoistietoihin ja **Huomautus** korostaa erityishuomion ansaitsevia yleistietoja.

Sisältö

| | |
|---|----|
| Turvaohjeet | 4 |
| Turvalliset käyttötavat | 4 |
| Toro-leikkurin turvallisuus | 6 |
| Malli 74670 | 7 |
| Kaltevuuskaavio | 8 |
| Turva- ja ohjetarrat | 9 |
| Laitteen yleiskatsaus | 13 |
| Ohjauslaitteet | 13 |
| Käyttö | 14 |
| Polttoaineen lisäys | 14 |
| Moottoriöljyn määrän tarkistus | 16 |
| Uuden koneen sisäänajo | 16 |
| Muista aina turvallisuus | 16 |
| Moottorin käynnistys | 17 |
| SmartPark™-seisontajarrun käyttö | 18 |
| Terien käyttö | 18 |
| Moottorin sammutus | 18 |
| Koneella ajo | 18 |
| Koneen pysäytys | 19 |
| Leikkaus peruutusvaihteella | 19 |
| Leikkuukorkeuden säätö | 20 |
| Istuimen säätö | 20 |
| Ohjauspyörän asento | 20 |
| Koneen työntäminen käsin | 21 |
| Muunto sivulle poistoon | 21 |
| Koneen kuljetus | 22 |
| Koneen lastaus | 22 |
| Käyttövihjeitä | 23 |
| Kunnossapito | 25 |
| Kunnossapitotaulukko | 25 |
| Huoltoa edeltävät toimenpiteet | 25 |
| Istuimen nosto | 25 |
| Leikkuupöydän verhon vapautus | 26 |
| Koneen etuosan nosto | 26 |
| Voitelu | 26 |
| Laakereiden rasvaus | 26 |
| Moottorin huolto | 27 |
| Ilmanpuhdistimen huolto | 27 |
| Moottoriöljyn huolto | 28 |
| Sytystulpan huolto | 31 |
| Puhallinkotelon puhdistus | 32 |
| Polttoainejärjestelmän huolto | 32 |
| Polttoaineputken suodattimen vaihto | 32 |
| Sähköjärjestelmän huolto | 33 |
| Akun lataus | 33 |
| Sulakkeiden huolto | 34 |
| Vetojärjestelmän huolto | 34 |
| Rengaspaineen tarkistus | 34 |
| Sähköjarrun vapautus | 34 |
| Leikkurin huolto | 35 |
| Leikkuuterien huolto | 35 |
| Leikkuupöydän tasaus | 37 |
| Leikkuupöydän irrotus | 39 |
| Leikkuupöydän hihnan huolto | 39 |
| Leikkuupöydän asentaminen | 40 |
| Suuntaimen vaihto | 40 |

| | |
|---------------------------------------|----|
| Puhdistus | 41 |
| Koneen etualaosan puhdistus | 41 |
| Leikkurin alapuolen pesu | 41 |
| Varastointi | 42 |
| Koneen puhdistus ja varastointi | 42 |
| Vianetsintä | 44 |
| Kaaviot | 46 |

Turvaohjeet

Tämä kone on suunniteltu standardin EN ISO 5395:2013 mukaisesti.

Ruohonleikkurin asiaton käyttö tai huolto voi aiheuttaa tapaturman tai kuoleman. Vähennä tapaturmariskiä noudattamalla näitä turvaohjeita.

Toro on suunnitellut ja testannut tämän ruohonleikkurin siten, että sen käyttö on turvallista, mutta seuraavien ohjeiden noudattamatta jättäminen saattaa aiheuttaa henkilövahingon.

Parhaan mahdollisen turvallisuuden ja hyvän suorituskyvyn takaamiseksi sekä laitteen hankkimiseksi on tärkeää, että kaikki ruohonleikkurin käyttäjät lukevat tämän käyttöoppaan ja omaksuvat sen tiedot ennen laitteen käyttämistä. Erityistä huomiota on kiinnitettävä varoitusmerkkiin (Kuva 2), joka tarkoittaa varoitusta, vaaraa tai hengenvaaraa. Lue ja omaksu nämä ohjeet, sillä ne käsittelevät turvallisuutta. Ohjeiden noudattamatta jättäminen saattaa johtaa henkilövahinkoon.

Turvalliset käyttötavat

Koulutus

- Lue *käyttöopas* ja muu koulutusmateriaali.

Huomaa: Jos käyttäjä tai mekaanikko ei ymmärrä oppaan kieltä, omistajan on selitettävä hänelle sen sisältö.

- Tutustu laitteen turvallisen käytön ohjeisiin, ohjauslaitteisiin ja turvamerkintöihin.
- Kaikille käyttäjille ja mekaniikoille on annettava asianmukainen koulutus. Omistaja vastaa käyttäjien koulutuksesta.
- Älä anna lapsien tai kouluttamattomien henkilöiden käyttää tai huoltaa laitetta.

Huomaa: Paikalliset säännökset saattavat asettaa rajoituksia käyttäjän iälle.

- Omistaja/käyttäjä voi estää itselleen tai muille henkilöille tai omaisuudelle aiheutuneet vahingot ja on siksi vastuussa niistä.

Valmistelut

- Tutki maasto, jotta voit arvioida, mitä lisälaitteita ja varusteita työn turvallinen suorittaminen edellyttää. Käytä vain valmistajan hyväksymiä lisälaitteita ja varusteita.
- Pukeudu asianmukaisesti. Käytä suojalaseja, pitkiä housuja, tukevia ja liukastumisen estäviä kenkiä, käsineitä sekä kuulosuojaimia.

Tärkeää: Pitkät hiukset eivät saa roikkua vapaina. Älä käytä koruja.

- Tarkasta alue, jolla laitetta on tarkoitus käyttää, ja varmista, että kaikki esineet poistetaan koneen tieltä ennen käyttöä.
- Ole erityisen huolellinen käsitellessäsi polttoaineita. Ne ovat tulenarkoja, ja niiden höyryt räjähtävät herkästi.
 - Käytä hyväksytyä säiliötä.
 - Älä irrota polttoainesäiliön korkkia tai lisää polttoainetta moottorin ollessa käynnissä. Anna moottorin jäähtyä ennen tankkausta. Älä tupakoi koneen lähetyvillä moottorin ollessa käynnissä.
 - Älä täytä tai tyhjennä koneen polttoainesäiliötä sisätiloissa.
- Tarkista, että käyttäjän pitokytkimet, turvakytkimet ja kilvet ovat paikoillaan ja toimivat oikein. Älä käytä konetta, mikäli ne eivät toimi kunnolla.

Käyttö

- Salamanisku voi aiheuttaa vakavan loukkaantumisen tai hengenvaaran. Jos alueella on ukonilma, konetta ei saa käyttää. Tällöin on hakeuduttava suojaan.
- Älä käytä moottoria ahtaissa tiloissa, joihin voi kertyä vaarallista häkää ja muita pakokaasuja.
- Käytä konetta vain hyvin valaistuilla alueilla, jotta pystyt välttämään kolot ja piilevät vaarat.
- Varmista ennen moottorin käynnistämistä, että kaikki käyttöpyörät ovat vapaalla ja seisontajarru on kytketty. Käynnistä moottori vain käyttäjän paikalta käsin.
- Hidasta ja ole erityisen varovainen rinteillä. Aja rinteillä sivusuuntaan. Nurmiolosuhteet voivat heikentää koneen vakautta. Ole varovainen käyttäessäsi konetta pudotusten lähellä.
- Hidasta ja ole varovainen kääntyessäsi sekä muuttaessasi suuntaa mäissä.
- Älä nosta leikkuupöytää terien pyöriessä.
- Älä käytä konetta, jos PTO-suojus tai muut turvalaitteet eivät ole tiukasti paikallaan. Varmista, että kaikki turvalaitteet ovat paikoillaan, ne on säädetty oikein ja ne toimivat kunnolla.
- Älä käytä konetta, jos heittokanavan suuntain on ylhäällä tai irrotettu tai jos sitä on muunneltu, ellei ruohonkerääjä ole käytössä.
- Älä muuta moottorin kierrosnopeuden säätimen asetuksia tai käytä moottoria ylikierroksilla.
- Pysähdy tasaiselle maalle, kytke käyttöpyörät pois käytöstä, kytke käsijarru päälle (jos on) ja sammuta moottori aina,

ennen kuin poistut käyttäjän paikalta, myös kerääjien tyhjentämistä tai tukoksen suppilosta poistamista varten.

- Pysäytä laitteet ja tarkasta terät, mikäli kone osuu esineisiin tai tärisee epätavallisesti. Suorita tarvittavat korjaukset ennen koneen käytön jatkamista.
- Älä pane käsiä tai jalkoja leikkuuyksikköön.
- Katso taakse ja alas ennen peruuttamista ja varmista, että reitti on vapaa.
- Pidä lemmikit ja sivulliset etäällä käytössä olevasta koneesta.
- Hidasta ja ole varovainen kääntyessäsi sekä teitä ja jalkakäytäviä ylittäessäsi. Pysäytä terät, jos et leikkaa ruohoa.
- Katso, mihin suuntaan leikkuujäte poistuu ja huolehdi, ettei tässä suunnassa ole ihmisiä.
- Älä käytä leikkuria sairaana, väsyneenä tai alkoholin tai huumaavien aineiden vaikutuksen alaisena.
- Ole varovainen lastatessasi konetta perävaunuun tai kuorma-autoon ja niistä pois.
- Ole varovainen lähestyessäsi kulkimia, joissa on huono näkyvyys, pensaita, puita tai muita näköesteitä.

Polttoaineiden turvallinen käsittely

- Vältä loukkaantumiset ja omaisuusvahingot käsittelemällä bensiiniä erittäin varovasti. Bensiini on erittäin tulenarkaa ja sen höyryt ovat räjähdysherkkiä.
- Sammuta savukkeet, sikarit, piiput ja muut sytytyslähteet.
- Käytä vain hyväksytyä polttoaineastiaa.
- Älä irrota polttoainesäiliön korkkia tai lisää polttoainetta moottorin ollessa käynnissä.
- Anna moottorin jäähtyä ennen polttoaineen lisäämistä.
- Älä täytä koneen polttoainesäiliötä sisätiloissa.
- Älä säilytä konetta tai polttoainesäiliötä tilassa, jossa on avotuli, kipinöitä tai varmistusliekki (esimerkiksi vedenlämmitin tai muu vastaava laite).
- Älä täytä astioita ajoneuvon sisällä, kuorma-autossa tai perävaunun lavalla, jossa on muovipäällyste. Aseta astiat maahan ja pois ajoneuvon läheltä ennen polttoaineen lisäämistä.
- Poista laite kuorma-autosta tai perävaunusta ja tankkaa laite, kun sen pyörillä on kosketus maahan. Jos se ei ole mahdollista, tankkaa tällainen laite mieluummin kannettavasta astiasta kuin polttoaineen jakelupistoolilla.
- Pidä pistoolia polttoainesäiliön reunaan tai astian aukkoa vasten koko tankkaamisen ajan. Älä käytä polttoainepistoolin aukilukituskytkintä.
- Jos polttoainetta on roiskunut vaatteille, vaihda vaatteet välittömästi.
- Älä täytä polttoainesäiliötä liian täyteen. Asenna polttoainesäiliön korkki ja kiristä se huolellisesti.

Kunnossapito ja varastointi

- Kytke käyttöpyörät pois käytöstä, kytke seisontajarru, sammuta moottori ja irrota virta-avain tai sytytystulpan johto. Odota ennen säätämistä, puhdistamista tai korjaamista, että kaikki osat pysähtyvät kokonaan.
- Poista ruoho ja leikkuujäte leikkuuyksiköstä, käyttöpyöristä, äänenvaimentimista ja moottorista tulipalon estämiseksi.
- Puhdista öljy- ja polttoaineroiskeet.
- Anna moottorin jäähtyä ennen koneen varastointia.
- Älä säilytä polttoainetta lähellä avotulta tai tyhjästä polttoainesäiliötä sisätiloissa.
- Älä anna tehtävään kouluttamattomien henkilöiden huoltaa konetta.
- Tue osat tarvittaessa pukkien avulla.
- Vapauta paine huolellisesti osista, joihin on varastoitunut energiaa.
- Irrota akku tai vedä johto irti sytytystulpasta ennen minkäänlaisia huoltotoimia. Irrota kaapeli ensin miinusnavasta ja vasta sitten plusnavasta. Kytke kaapeli ensin plusnapaan ja vasta sitten miinusnapaan.
- Ole varovainen, kun tarkastat teriä. Kiedo terän (terien) ympärille esimerkiksi kangas tai käytä paksuja hansikkaita ja ole varovainen, kun huollat teriä. Älä suorista tai hitsaa teriä, vaan vaihda ne.
- Pidä kädet ja jalat poissa liikkuvista osista. Älä tee säätöjä moottorin ollessa käynnissä, jos mahdollista.
- Pidä kaikki osat hyvässä kunnossa ja kaikkien laitteiden kiinnitykset tiukalla. Vaihda kaikki kuluneet tai vaurioituneet tarrat.

Kuljetus

- Ole varovainen lastatessasi konetta perävaunuun tai kuorma-autoon.
- Käytä täysleveää ramppia lastatessasi konetta perävaunuun tai kuorma-autoon.
- Kiinnitä kone tiukasti hihnoilla, ketjuilla, kaapeleilla tai köysillä. Etu- ja takahihnat on suunnattava alas- ja ulospäin koneesta.

Toro-leikkurin turvallisuus

Seuraavassa luettelossa on erityisesti Toro-tuotteita koskevia turvaohjeita ja muita turvallisuustietoja, jotka käyttäjän on tunnettava.

Tämä tuote voi katkaista jalan tai käden sekä singota esineitä. Noudata aina kaikkia turvallisuusohjeita vakavan loukkaantumisen tai kuoleman välttämiseksi.

Tämä tuote on tarkoitettu ruohon leikkaamiseen ja kierrättämiseen tai leikatun ruohon keräämiseen, kun sen on varustettu ruohonkerääjällä. Muu käyttö voi olla vaarallista käyttäjälle ja sivullisille.

Yleinen käyttö

- Varmista ennen ruohonleikkausta, että alueella ei ole sivullisia. Pysäytä kone, jos alueelle tulee ihmisiä.
- Älä kosketa laitteen tai lisälaitteiden osia, jotka voivat olla kuumia käytön jäljiltä. Anna kaikkien osien jäähtyä, ennen kuin yrität huoltaa, säätää tai korjata konetta.
- Käytä vain Toron hyväksymiä lisälaitteita. Takuu saattaa raueta, jos käytetään lisälaitteita, joita Toro ei ole hyväksynyt.
- Tarkista vapaa alikulkukorkeus (esim. puiden oksat, porttikäytävät, sähkölinjat) ennen kuin ajat minkään kohteen alitse. Varo osumasta kohteeseen.
- Hidasta koneen vauhtia ennen kääntymistä ja noudata varovaisuutta.
- Ole varovainen ajaessasi reunakiveysten, kivien, puunjuurien ja muiden esteiden yli.
- Katso taakse ja alas ennen peruuttamista ja varmista, että reitti on vapaa. Käytä konetta erityisen varovasti peruutettaessa.
- Käytä ohjauspyörää tasaisella liikkeellä ja riuhtomatta.
- Kun lastaat konetta, käytä täysleveää ramppia, joka on leveämpi kuin koneen runko.
- Älä kuljeta matkustajia.
- Älä kuljeta koneessa esineitä.

Käyttö rinteillä

Kaikilla rinteillä ja kaltevilla pinnoilla on oltava erityisen varovainen. Jos tunnet olosi epävarmaksi rinteessä, älä leikkaa sitä.

- Poista leikkuualueelta kaikki esteet, kuten kivet, puiden oksat jne.
- Varo koloja, uria ja töyssyjä.

Huomaa: Korkea ruoho voi peittää esteet.

- Älä leikkaa ruohoa pudotusten, ojien tai vallien lähetyvillä.

Huomaa: Kone voi kaatua yllättäen, jos pyörä menee törmän tai ojan reunan yli tai jos reuna sortuu.

- Ole erityisen varovainen käyttäessäsi ruohonkerääjiä tai muita lisälaitteita.

Huomaa: Ne voivat vaikuttaa koneen vakauteen.

- Liiku rinteillä hitaasti ja vähän kerrallaan.
- Leikkaa rinteet sivuttaissuunnassa.
- Älä leikkaa ruohoa rinteillä, joiden kaltevuus on yli 15 astetta.

Hinausturvallisuus

- Älä kiinnitä hinattavaa laitetta muualle koneeseen kuin vetokoukkuun.
- Noudata valmistajan suosituksia, jotka koskevat hinattavien laitteiden painoa ja rinteillä vetämistä. Hinauspaino ei saa olla suurempi kuin koneen, käyttäjän ja lisäpainojen yhteispaino. Käytä lisälaitteen asiakirjoissa tai vetolaitteen *käyttöoppaassa* määritettyjä vastapainoja tai pyöräpainoja.
- Älä koskaan anna lasten tai muiden henkilöiden olla hinattavan laitteen sisällä tai päällä.
- Rinteissä hinattavan laitteen paino voi johtaa pidon menetykseen, kaatumisriskin kasvuun ja ajoneuvon hallinnan menetykseen. Vähennä hinattavan laitteen painoa ja hidasta vauhtia.
- Pysäytysmatka kasvaa hinatun kuorman painon kasvaessa. Aja hitaasti ja varaa pysähtymiseen lisää etäisyyttä.
- Tee leveitä käännöksiä, jotta lisälaite ei koskettaisi konetta.

Huolto

- Älä säilytä konetta tai polttoainestoa sisätiloissa, joissa on avotuli, esimerkiksi vedenlämmitin tai tulisija.
- Pidä pultit ja mutterit, varsinkin terien kiinnityspultit, tiukalla.
- Älä koskaan poista tai peukaloi turvalaitteita. Tarkista säännöllisesti, että ne toimivat asianmukaisesti. Älä koskaan yritä muuttaa turvalaitteiden käyttötarkoitusta tai vähentää turvalaitteen tarjoamaa suojaa.
- Suojaa Toro-laitteistoinvestointi ja huolehdi sen toiminnasta käyttämällä alkuperäisiä Toro-varaosia. Toro toimittaa alkuperäisiä varaosia, jotka on suunniteltu erityisen tarkasti laitteidemme teknisten määrittysten

mukaisesti. Vaadi alkuperäisiä Toro-varaosia ja voit olla huoletta.

- Tarkista jarrujen toiminta säännöllisesti. Säädä ja huolla jarrut tarvittaessa.

Malli 74670

Äänenpaine

Tämän laitteen äänenpainetaso käyttäjän korvan kohdalla on 87 dB(A). Lukemaan sisältyy epävarmuusarvo (K) 1 dB(A).

Äänitehon taso on määritetty standardissa ISO 11094 kuvatun menettelyn mukaisesti.

Ääniteho

Tämän laitteen taattu äänitehon taso on 100 dB(A). Lukemaan sisältyy epävarmuusarvo (K) 1 dB(A).

Äänenpainetaso on määritetty standardissa EN ISO 5395:2013 määritetyn menettelyn mukaisesti.

Käden/käsivarren värinä

Vasemmalle kädelle mitattu värinätaaso = 1.7 m/s²

Oikealle kädelle mitattu värinätaaso = 1.8 m/s²

Epävarmuusarvo (K) = 0.9 m/s²

Mitatut arvot on määritetty standardissa EN ISO 5395:2013 kuvatun menettelyn mukaisesti.

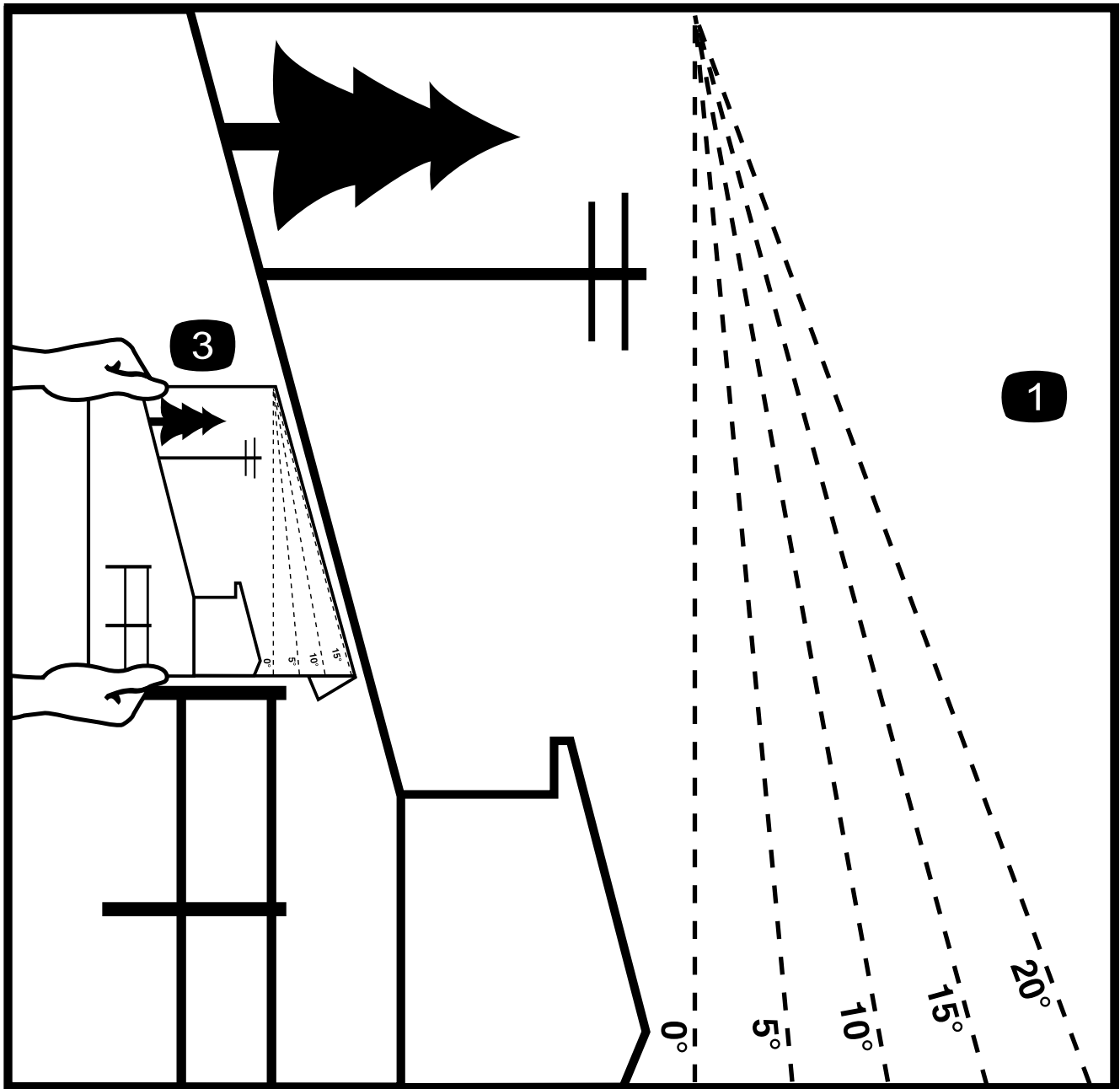
Koko vartalon

Mitattu värinätaaso = 0.51 m/s²

Epävarmuusarvo (K) = 0,26 m/s²

Mitatut arvot on määritetty standardissa EN ISO 5395:2013 kuvatun menettelyn mukaisesti.

Kaltevuuskaavio



G011841

2

Kuva 3

Tätä sivua voidaan kopioida henkilökohtaiseen käyttöön.

1. Koneita voidaan käyttää turvallisesti rinteissä, joiden enimmäiskaltevuus on **15 astetta**. Määritä rinteiden jyrkkyys kaltevuuskaavion avulla ennen koneen käyttöä. **Älä käytä konetta rinteillä, joiden kaltevuus on yli 15 astetta.** Taita arkki rinteiden kaltevuutta vastaavaa viivaa pitkin.
2. Kohdistä tämä reuna pystysuoran pinnan kanssa (esim. puu, rakennus, aidanpylväs tai tanko).
3. Esimerkki rinteiden kaltevuuden vertaamisesta taitettuun reunaan.

Turva- ja ohjetarrat

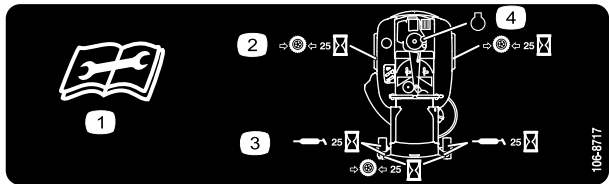


Turva- ja ohjetarrat on sijoitettu hyvin näkyville paikoille mahdollisten vaara-alueiden lähetyville. Korvaa vioittuneet tai kadonneet tarrat uusilla.



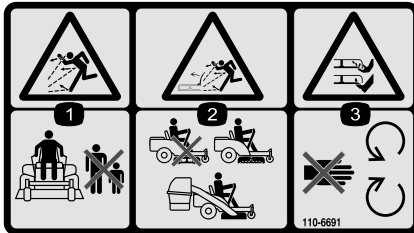
93-7009

1. Vaara: älä käytä ruohonleikkuria suuntain ylhäällä tai ilman suuntainta. Pidä suuntain paikallaan.
2. Jalkojen ja käsien loukkaantumisvaara, leikkuuterä: pysy etäällä liikkuvista osista.



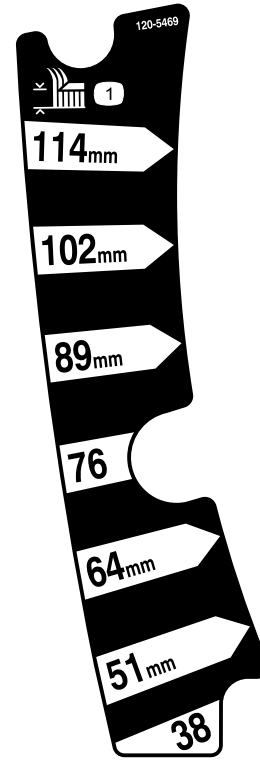
106-8717

1. Lue käyttöohjeet ennen korjaamista tai huoltamista.
2. Tarkista rengaspaineet 25 käyttötunnin välein.
3. Rasvaa käyttötunnin välein.
4. Moottori



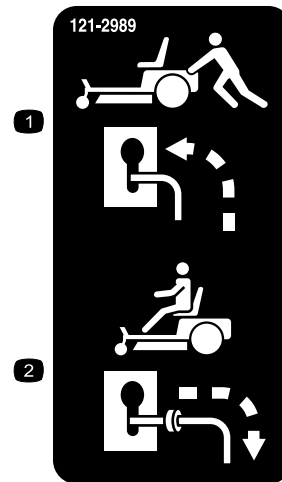
110-6691

1. Esineiden sinkoutumisvaara – pidä sivulliset turvallisen matkan päässä koneesta.
2. Esineiden sinkoutumisvaara ruohonleikkurista – älä käytä konetta ilman suuntainta, poistolevyä tai ruohonkeräysjärjestelmää.
3. Jalkojen ja käsien loukkaantumisvaara – pysy etäällä liikkuvista osista.



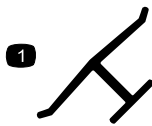
120-5469

1. Leikkuukorkeus



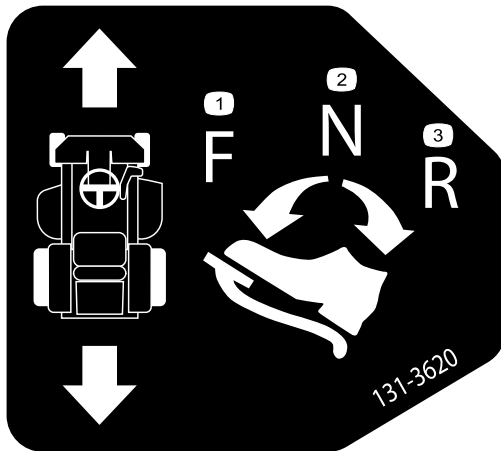
121-2989

1. Ohitusvipuasento koneen työntämistä varten
2. Ohitusvipuasento koneen käyttöä varten



Valmistajan merkki

1. Osoittaa, että terän on valmistanut alkuperäinen laitevalmistaja.



131-3620

1. Polkimen asento – eteenpäin
2. Polkimen asento – vapaa
3. Polkimen asento – peruutus



131-3665

1. Terä pyörii
2. Peruutus
3. Lue käyttöopas.



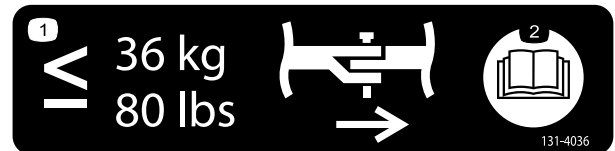
131-3955

1. Päällä
2. Pois



131-3621

1. Sivullisten ruhjoutumis-/loukkaantumisvaara: Älä päästä sivullisia koneen lähelle. Älä käynnistä konetta, jos sivullisia on lähellä.



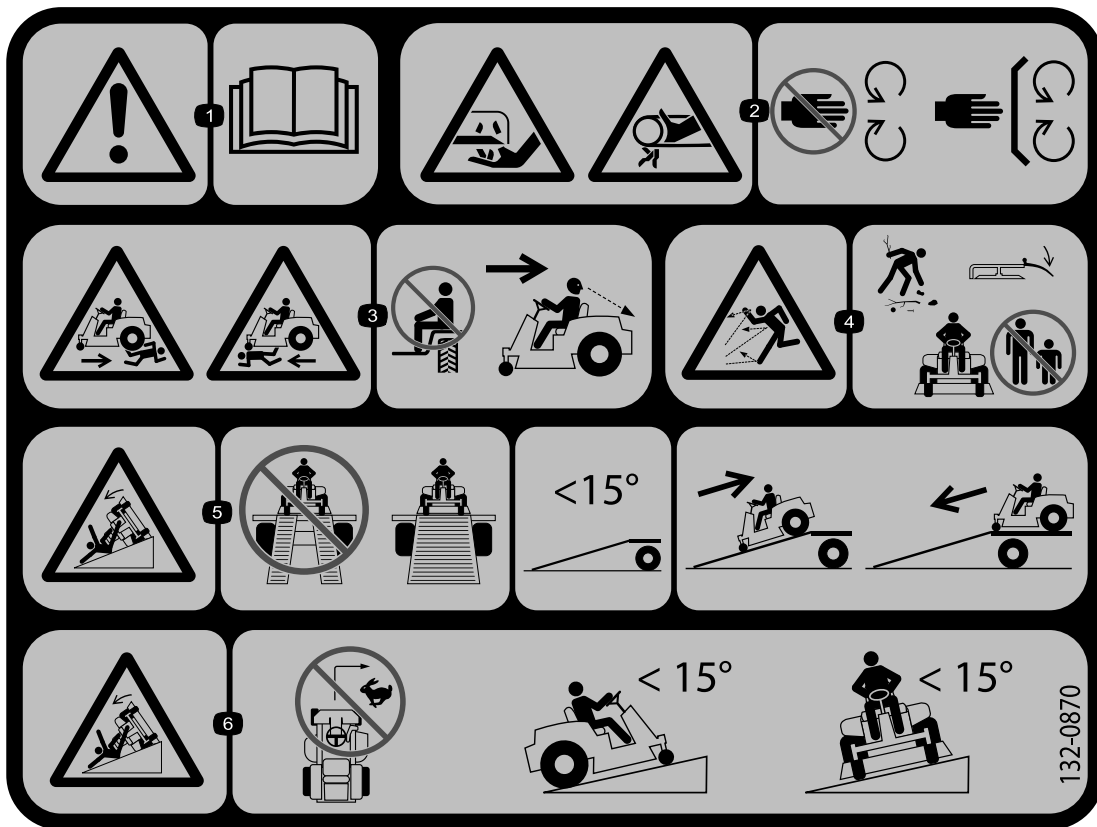
131-4036

1. Hinausaisan enimmäisvetopaino on 36 kg
2. Lue käyttöopas.



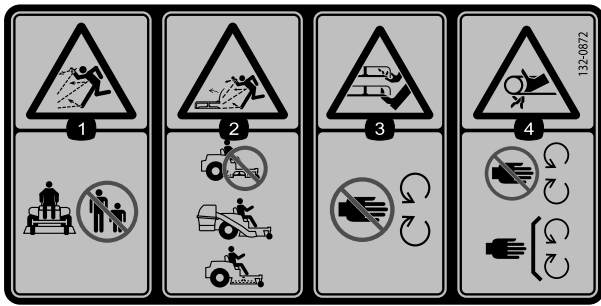
132-6863

132-6863



132-0870

1. Vaara: lue käyttöopas.
2. Käsien loukkaantumisvaara, leikkuuterä; käden puristumisvaara, hihna: Pidä kädet ja jalat etäällä liikkuvista osista. Pidä kaikki suojukset ja suojalevyt paikoillaan.
3. Kehon loukkaantumisvaara: Älä kuljeta matkustajia. Katso taaksesi, kun leikkaat peruutusvaihteella.
4. Esineiden sinkoutumisvaara: Älä päästä sivullisia laitteen lähelle. Poista roskat alueelta ennen leikkuuta. Pidä suuntainlevy alhaalla.
5. Rampilta putoamisen vaara: Älä käytä kaksiosaista ramppia koneen lastaamiseen perävaunuun. Käytä vain yksiosaista ramppia, joka on riittävän leveä koneelle ja jonka kaltevuus on alle 15 astetta. Aja ramppia ylöspäin peruuttamalla ja alaspäin eteenpäin ajaen.
6. Kaatumisvaara rinteillä: Älä tee jyrkkiä, nopeita käännöksiä. Ei saa käyttää rinteillä, joiden kaltevuus on yli 15 astetta.



132-0872

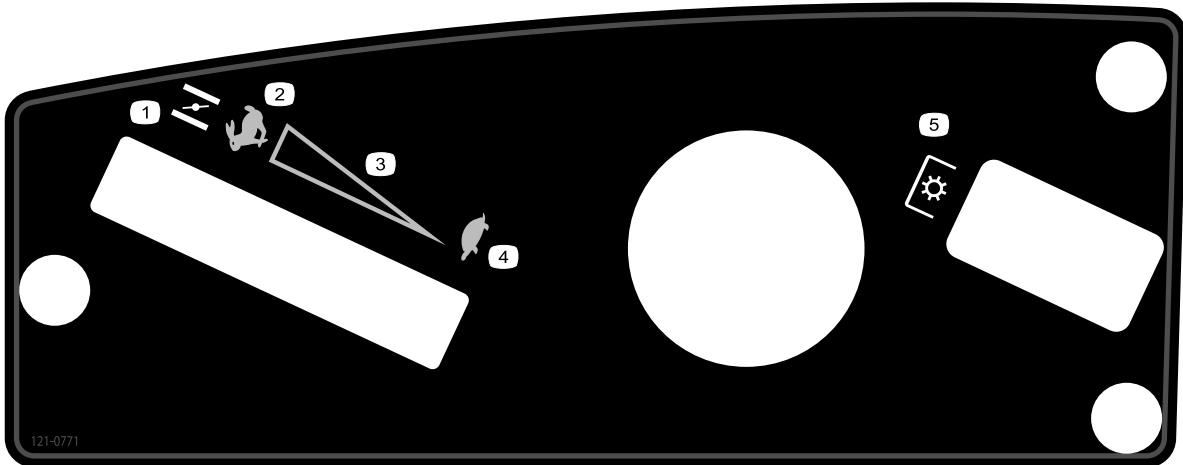
1. Esineiden sinkoutumisvaara. Älä päästä sivullisia laitteen lähelle.
2. Esineiden sinkoutumisvaara, nostettu levitin: älä käytä konetta leikkuupöydän ollessa avoimena; käytä levitintä tai kerääjää.
3. Käsien ja jalkojen silpoutumisvaara: pidä kädet ja jalat etäällä liikkuvista osista.
4. Takertumisvaara: Pysy etäällä liikkuvista osista. Pidä kaikki suojukset ja suojalevyt paikoillaan.



Akkusymbolit

Akussa on joitain tai kaikki näistä symboleista

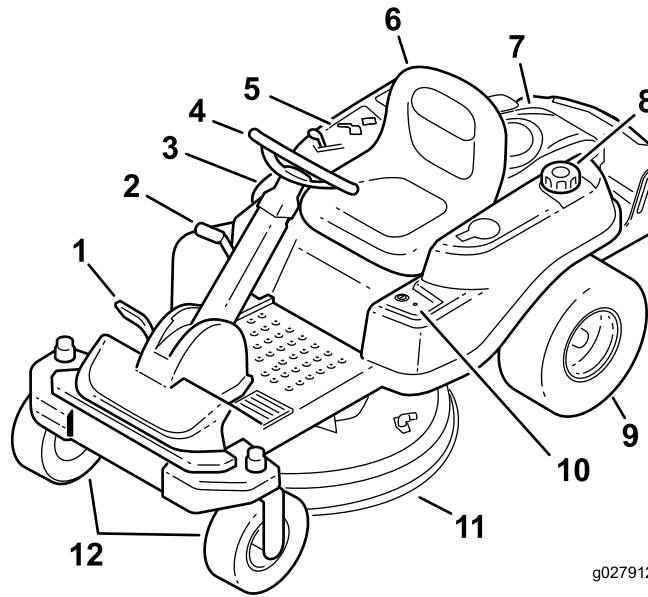
1. Räjähdystvaara
2. Ei tulta, liekkejä eikä tupakointia.
3. Syövyttävien nesteiden / kemiallisten palovammojen vaara
4. Käytä silmäsuojaimia
5. Lue käyttööpas.
6. Pidä sivulliset turvallisen matkan päässä akusta.
7. Käytä silmäsuojaimia: räjähtävät kaasut voivat sokeuttaa ja aiheuttaa muita vammoja.
8. Akkuhappo voi sokeuttaa tai aiheuttaa vakavia syöpymiä.
9. Huuhtelee silmät heti vedellä ja hankkiudu heti lääkärin hoitoon.
10. Sisältää lyijyä, ei saa hävittää tavallisen jätteen mukana.



121-0771

1. Rikastin
2. Nopea
3. Portaaton säätö
4. Hidas
5. Voimanulosotto (PTO), teräkytkin

Laitteen yleiskatsaus



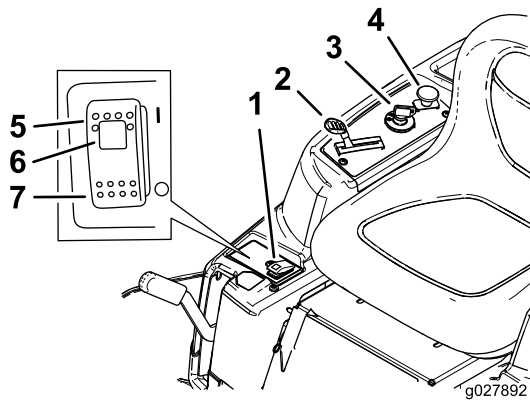
Kuva 4

g027912

- | | | | |
|-----------------------|-----------------------|-----------------------------|-----------------------|
| 1. Ajopoljin | 4. Ohjauspyörä | 7. Moottori | 10. KeyChoice®-kytkin |
| 2. Leikkuukorkeusvipu | 5. Ohjauspaneeli | 8. Polttoainesäiliön korkki | 11. Leikkuupöytä |
| 3. SmartPark™-kytkin | 6. Kuljettajan istuin | 9. Takakäyttöpyörä | 12. Etukääntöpyörät |

Ohjauslaitteet

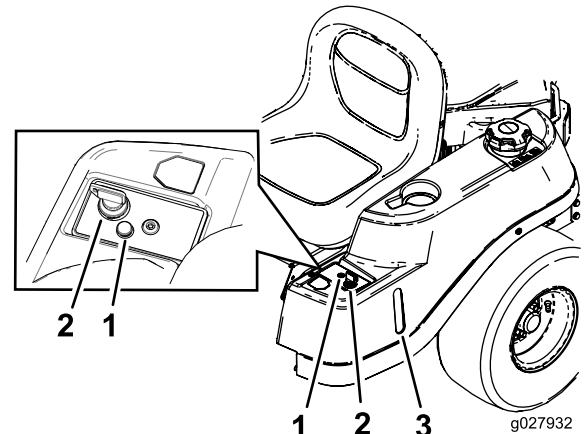
Tutustu kaikkiin ohjauslaitteisiin, ennen kuin käynnistät moottorin ja käytät konetta (Kuva 4 ja Kuva 5).



Kuva 5

Ohjauspaneeli

- | | |
|--------------------------------|---------------------------------|
| 1. Seisontajarrun kytkin | 5. Seisontajarru – kytkettynä |
| 2. Kaasu/rikastin | 6. Seisontajarrun merkkivalo |
| 3. Virtalukko | 7. Seisontajarru – vapautettuna |
| 4. Teräkytkin (voimanulosotto) | |



Kuva 6

g027932

- | | |
|--|---------------------------------|
| 1. Peruutuskäytön varoitusvalo | 3. Polttoaineen tarkistusikkuna |
| 2. KeyChoice-avain (väriltään sininen) | |

Virtalukko

Virtalukossa on kolme asentoa: PYSÄYTYS, KÄYNNISSÄ ja KÄYNNISTYS. Virta-avain kääntyy KÄYNNISTYS-asentoon ja palautuu vapautettaessa KÄYNNISSÄ-asentoon. Kun avain käännetään PYSÄYTYS-asentoon, moottori sammuu. Irrota kuitenkin avain aina koneelta poistuessasi, jotta konetta ei vahingossa käynnistettäisi (Kuva 5).

Kaasu-/rikastinvipu

Kaasua ja rikastinta säädetään samalla ohjausvivulla. Kaasulla säädetään moottorin nopeutta, ja siinä on portaaton säätö hitaalta nopealle. Kytke rikastin siirtämällä vipu Nopea-asetuksen ohi, kunnes se pysähtyy (Kuva 5).

Teräkytkin (voimanulosotto)

Teräkytkin (PTO) kytkee ja vapauttaa voimansiirron leikkuuteriin (Kuva 5).

Polttoaineen tarkistusikkuna

Koneen vasemmalla sivulla sijaitsevasta tarkistusikkunasta voidaan tarkistaa, onko polttoainesäiliössä bensiiniä (Kuva 6).

Leikkuukorkeusvipu

Leikkuukorkeusvivun avulla voit laskea ja nostaa leikkuupöytää istualtaan. Kun nostat vipua (itseäsi kohti), leikkuupöytä nousee maasta. Kun lasket vipua (itsestäsi pois päin), leikkuupöytä laskeutuu maahan. Säädä leikkuukorkeutta vain koneen ollessa paikallaan (Kuva 14).

KeyChoice®-kytkin

Kun tämä kytkin aktivoidaan, leikkaus on mahdollista peruuttamalla. Kytkin aktivoidaan kääntämällä se Päällä-asentoon ja vapauttamalla, kun voimanulosotto kytketty. Aktivointi poistetaan vapauttamalla voimanulosotto (PTO) Kuva 6.

Peruutuskäytön varoitusvalo

Peruutuskäytön varoitusvalo palaa, kun peruutuskäytön turvalukitus on poistettu KeyChoice-avaimella. Se muistuttaa, että lukitusjärjestelmä ei ole käytössä. Valo sammuu, kun voimanulosotto vapautetaan tai moottori sammutetaan. Kun valo palaa, katso taaksesi ja ole erityisen varovainen peruuttaessasi.

SmartPark™-kytkin

Seisontajarru toimii sähköisesti.

Seisontajarru voidaan kytkeä eri tavoin:

- Paina SmartPark™-kytkin PÄÄLLÄ-asentoon (Kuva 5).
- Seisontajarru kytkeytyy automaattisesti, kun kuljettaja poistuu istuimelta ajopolkimen ollessa vapaalla.
- Seisontajarru kytkeytyy automaattisesti 5–6 sekunnin kuluttua siitä, kun virta-avain on käännetty PYSÄYTYS-asentoon (ellei sitä ole vielä kytketty).

Seisontajarru vapautetaan painamalla SmartPark-kytkin POIS-asentoon avaimen ollessa KÄYNNISSÄ-asennossa.

Käyttö

Huomaa: Koneen vasen ja oikea puoli määritellään normaalista käyttöasennosta käsin.

Polttoaineen lisäys

- Moottori toimii parhaiten, kun käytetään vain puhdasta ja uutta (korkeintaan 30 päivää vanhaa) lyijytöntä bensiiniä, jonka tieoktaaniluku (pumppuoktaaniluku) on vähintään 87 (RON + MON / 2).
- **Etanoli:** Enintään 10 % etanolia (bensiniin ja etanolin seosta) tai 15 % MTBE:tä (metyyli-tertiääri-butyylicetteriä) sisältävää polttoainetta voidaan käyttää. Etanoli ja MTBE eivät ole sama asia. Bensiiniä, jonka tilavuudesta enemmän kuin 15 % (E15) on etanolia, ei ole hyväksytty käyttöön. **Älä käytä bensiiniä, jonka tilavuudesta enemmän kuin 10 % on etanolia** (kuten 15 % etanolia sisältävä E15, 20 % etanolia sisältävä E20 tai enintään 85 % etanolia sisältävä E85). Muun kuin hyväksytyyn bensiniin käyttö voi aiheuttaa toimintaongelmia ja/tai moottorivaurioita, joita takuu ei ehkä kata.
- Metanolia sisältävää bensiiniä **ei saa** käyttää.
- Polttoainetta **ei saa** säilyttää talven yli polttoainesäiliössä tai -astioissa, ellei polttoaineeseen ole lisätty stabilointiainetta.
- Bensiiniin **ei saa** lisätä öljyä.

⚠ HENGENVAARA

Tietyissä oloissa bensiini on hyvin tulenarkaa ja räjähdysherkkää. Bensiinin aiheuttama tulipalo tai räjähdys voi aiheuttaa palovammoja ja omaisuusvahinkoja.

- Täytä polttoainesäiliö ulkona avoimessa tilassa, kun moottori on jäähtynyt. Lääkkynyt bensiini tulee pyyhkiä pois.
- Älä täytä polttoainesäiliötä suljetussa perävaunussa.
- Polttoainesäiliötä ei saa täyttää aivan täyteen. Lisää bensiiniä polttoainesäiliöön, kunnes pinta on 6–13 mm täyttökaulan alareunan alapuolella. Säiliöön jäävä tyhjä tila sallii bensiniin laajenemisen.
- Älä tupakoi bensiiniä käsitellessäsi ja pysy kaukana avotulesta tai paikoista, joissa kipinä voi sytyttää bensiinihöyryt.
- Bensiiniä tulee säilyttää sille hyväksytyssä säiliössä, joka on pidettävä poissa lasten ulottuvilta. Älä osta bensiiniä enempää kuin 30 päivän tarpeeseen.
- Käytä vain, kun pakokaasujärjestelmä on kokonaisuudessaan paikallaan ja toimii oikein.

▲ HENGENVAARA

Polttoainesäiliön täytön aikana saattaa tietyissä olosuhteissa purkautua staattista sähköä, joka syyttää bensiinihöyryt. Bensiinin aiheuttama tulipalo tai räjähdys voi aiheuttaa palovammoja ja omaisuusvahinkoja.

- Bensiiniastiat tulee aina asettaa maahan pois ajoneuvosta ennen tankkaamista.
- Bensiiniastioita ei saa täyttää ajoneuvon sisällä tai kuorma-auton tai perävaunun lavalla, sillä sisämatot tai muoviset lavan päällysteet saattavat eristää astian ja hidastaa staattisen sähkön purkautumista.
- Poista polttoainekäyttöiset laitteet kuorma-autosta tai perävaunusta ja tankkaa laite, kun sen pyörillä on kosketus maahan, mikäli tämä on käytännössä mahdollista.
- Jos se ei ole mahdollista, tankkaa tällainen laite kannettavasta astiasta kuorma-auton tai perävaunun lavalla mieluummin kuin bensiinin jakelupistoolilla.
- Jos jakelupistoolia on käytettävä, pidä pistoolia polttoainesäiliön reunaa tai astian aukkoa vasten koko tankkaamisen ajan.

▲ VAARA

Bensiini on haitallista tai tappavaa nieltynä. Pitkäaikainen altistuminen höyryille voi aiheuttaa vakavan tapaturman ja sairauksia.

- Vältä höyryjen hengittämistä.
- Pidä kasvot etäällä jakelupistoolista ja polttoainesäiliöstä tai lisäainepullon aukosta.
- Vältä ihokosketusta. Pese roiskeet pois saippualla ja vedellä.

Stabilointi-/lisäaineen käyttö

Polttoaineen stabilointi-/lisäaineen käytöllä on seuraavia etuja:

- Se pitää bensiinin tuoreena korkeintaan 90 päivän varastoinnin ajan. Pitempiaikaiseen varastointiin suositellaan polttoainesäiliön tyhjentämistä.
- Se puhdistaa moottoria käytön aikana.
- Se estää liimamaisen hartsin kerääntymisen polttoainejärjestelmään, mikä vaikeuttaisi käynnistämistä.

Tärkeää: Älä käytä metanolia tai etanolia sisältäviä lisäaineita.

Lisää bensiiniin oikea määrä stabilointi-/lisäainetta.

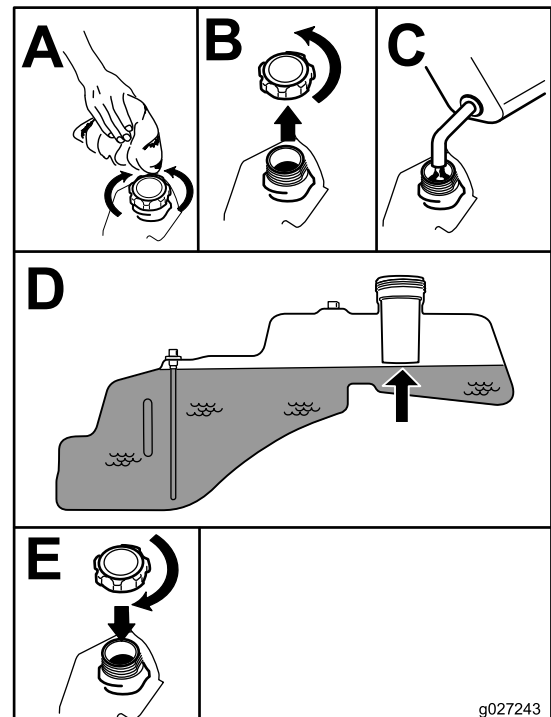
Huomaa: Stabilointi-/lisäaine toimii tehokkaimmin, kun se sekoitetaan tuoreeseen bensiiniin. Käytä stabilointiainetta aina, jottei polttoainejärjestelmään kerääntyisi hartsimaisia jäämiä.

Polttoainesäiliön täyttö

Huomaa: Varmista, että moottori on sammutettu ja että liikkeenohjausvivut ovat pysäköintiasennossa.

Huomaa: Polttoaineen tarkistusikkunan kautta voidaan tarkistaa ennen säiliön täyttöä, miten paljon säiliössä on bensiiniä (Kuva 7).

Tärkeää: Älä täytä polttoainesäiliötä liian täyteen. Täytä säiliö täyttöaukon kaulan alaosaan asti. Säiliöön jäävä tyhjä tila sallii polttoaineen laajentumisen. Ylitäyttö voi aiheuttaa polttoainevuodon tai vaurioittaa moottoria tai päästöjärjestelmää.



Kuva 7

Moottoriöljyn määrän tarkistus

Tarkista moottorin kampikammion öljymäärä ennen moottorin käynnistämistä ja koneen käyttämistä. Katso kohta [Moottoriöljyn määrän tarkistus \(sivu 28\)](#).

Uuden koneen sisäänajo

Uusissa moottoreissa täyden voiman saavuttaminen kestää jonkin aikaa. Uuden ruohonleikkurin leikkuupöydissä ja vetojärjestelmissä on enemmän moottoria kuormittavaa kitkaa. Sisäänajo kestää 40–50 tuntia, kunnes uudet koneet saavuttavat täyden voiman ja parhaan suorituskyvyn.

Muista aina turvallisuus

⚠ HENGENVAARA

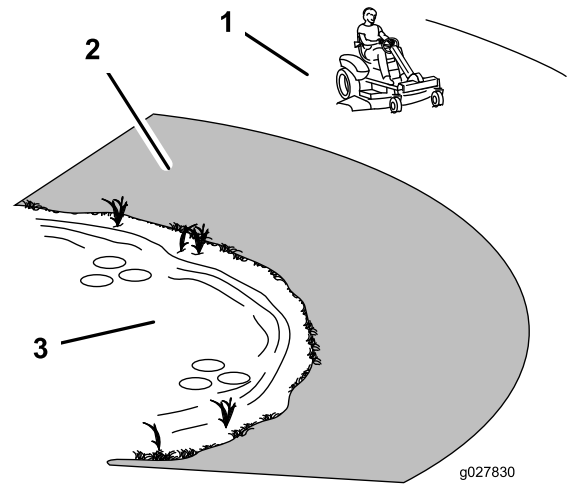
Koneen käyttö märällä ruoholla tai jyrkillä rinteillä saattaa aiheuttaa luisumista ja koneen hallinnan menetyksen.

- Älä käytä rinteillä, joiden kaltevuus on yli 15 astetta.
- Vähennä rinteissä nopeutta ja ole äärimmäisen varovainen.
- Älä käytä konetta veden lähellä.

⚠ HENGENVAARA

Renkaiden lipeäminen reunojen yli saattaa kaataa koneen, mistä voi olla seurauksena vakava loukkaantuminen, hukkumisvaara tai kuolema.

Älä käytä konetta pudotusten lähellä.



Kuva 8

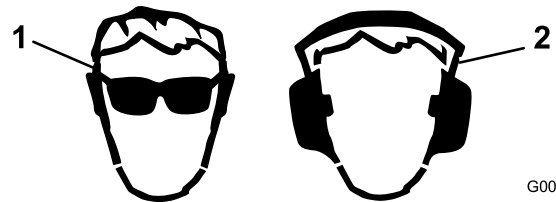
1. Turvallinen alue – käytä TimeCutter-leikkuria tällä alueella
2. Käytä pudotusten tai veden lähetyvillä työnnettävää ruohonleikkuria ja/tai käsikäyttöistä trimmeriä.
3. Vesi

⚠ VAROITUS

Tämä kone tuottaa 85 dB(A):n ylittävän äänitason käyttäjän korvan korkeudelle ja voi aiheuttaa kuulovamman pitkäaikaisessa käytössä.

Käytä kuulosuojaimia käyttäessäsi konetta.

Suojaa silmät, kuulo, jalat ja pää suojavarustein.



Kuva 9

1. Käytä silmäsuojaimia.
2. Käytä kuulonsuojaimia.

Tietoa turvajärjestelmästä

⚠ VAARA

Jos turvakytkimet ovat irronneet tai vaurioituneet, kone saattaa toimia odottamattomalla tavalla ja aiheuttaa henkilövahinkoja.

- Älä kajoa turvakytkeihin.
- Tarkista turvakytkimien toimivuus päivittäin ja vaihda mahdolliset vaurioituneet kytkimet ennen koneen käyttämistä.

Turvajärjestelmä huolehtii seuraavista:

- Se estää moottoria käynnistymästä, jos ajopoljin ei ole VAPAALLA.
- Se varmistaa käynnistettäessä automaattisesti, että seisontajarru on kytketty ja että voimanulosotto on vapautettu.
- Se sammuttaa moottorin, jos ajopoljin ei ole VAPAALLA, kun kuljettaja nousee istuimelta.
- Se kytkee seisontajarrun ja vapauttaa voimanulosoton automaattisesti, kun kuljettaja poistuu istuimelta ajopolkimen ollessa VAPAALLA.
- Se sammuttaa moottorin, jos seisontajarru ei ole kytkettynä, kun kuljettaja nousee istuimelta.

Turvajärjestelmän testaus

1. Istu istuimelle moottorin ollessa sammutettuna ja varmista, että voimanulosoton kytkin on POIS-asennossa.
2. Käännä virta-avain KÄYNNISTYS-asentoon. Käynnistimen pitäisi pyöriä. Älä käynnistä tai sammuta moottoria ennen vaihetta 3.
3. Käännä avain KÄYNNISSÄ-asentoon ja paina SmartPark-kytkin POIS-asentoon. Jarrun pitäisi vapautua ja jarruvalon sammua.
4. Kun jarru on vapautettuna ja ajopoljin on VAPAALLA, käännä virta-avain KÄYNNISTYS-asentoon. Jarrun pitäisi kytkeytyä automaattisesti, moottorin pitäisi käynnistyä ja jarruvalon syytä.
5. Kun moottori on sammutettuna ja avain KÄYNNISSÄ-asennossa, kytke voimanulosotto vetämällä teräkytkin ylös. Kytkimen kytkeytymisestä pitäisi kuulua ääni.
6. Varmista, että ajopoljin on vapaalla, ja käännä virta-avain KÄYNNISTYS-asentoon. Voimanulosoton pitäisi vapautua ja moottorin käynnistyä ilman, että terät liikkuvat.
7. Kun moottori on käynnissä, nouse istuimelta. Moottorin pitäisi edelleen pyöriä ja jarruvalon palaa.
8. Palaa istuimelle ja vapauta seisontajarru painamalla SmartPark-kytkin POIS-asentoon. Moottorin pitäisi edelleen pyöriä.
9. Nouse uudelleen istuimelta. Jarrun pitäisi kytkeytyä automaattisesti ja moottorin edelleen pyöriä.
10. Palaa istuimelle ja kytke terät vetämällä teräkytkin ylös.
11. Nouse istuimelta. Terien pitäisi vapautua ja moottorin edelleen pyöriä.
12. Palaa istuimelle ja vedä teräkytkin ylös. Terien pitäisi kytkeytyä. Vapauta terät painamalla teräkytkin alas.
13. Kytke terät vetämällä teräkytkin ylös. Siirrä ajopoljin PERUUTUS-asentoon. Terien pitäisi vapautua. Siirrä ajopoljin VAPAALLE.

14. Kytke terät vetämällä teräkytkin ylös. Käännä KeyChoice-kytkin PÄÄLLÄ-asentoon ja vapauta se. Peruutuskäytön merkkivalon pitäisi palaa.
15. Siirrä ajopoljin PERUUTUS-asentoon. Terien pitäisi pysyä kytkettynä. Vapauta terät painamalla teräkytkin alas. Peruutuskäytön merkkivalon pitäisi sammua. Siirrä ajopoljin VAPAALLE.
16. Jos SmartPark-kytkintä ei ole kytketty, paina se PÄÄLLÄ-asentoon ja paina ajopoljinta kevyesti ETEENPÄIN- tai PERUUTUS-asentoon. Jarrun pitäisi vapautua ja jarruvalon sammua.

Huomaa: Paina poljinta kevyesti, sillä sen painaminen kokonaan saa jarrujärjestelmän jumiutumaan, jolloin jarru ei vapaudu.

17. Kun jarru on vapautettu, paina ajopoljinta kevyesti ja nouse istuimelta. Moottorin pitäisi sammua.
18. Palaa istuimelle ja käännä virta-avain PYSÄYTYS-asentoon. Usean sekunnin kuluttua jarrujärjestelmän pitäisi kytkeytyä.

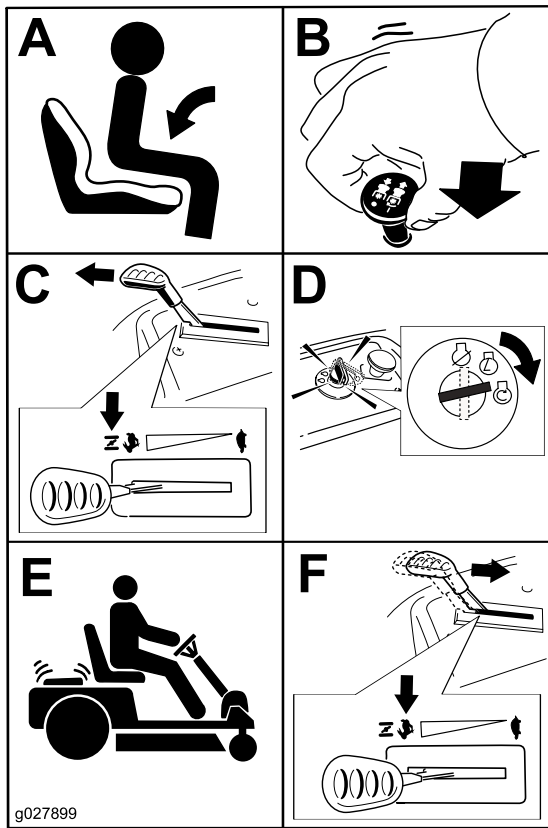
Huomaa: Jarruvalo ei pala, kun avain on PYSÄYTYS-asennossa.

Moottorin käynnistys

Huomaa: Voi olla tarpeen pitää vipua pysäytintä vasten RIKASTIN-asennossa, kun moottoria käynnistetään.

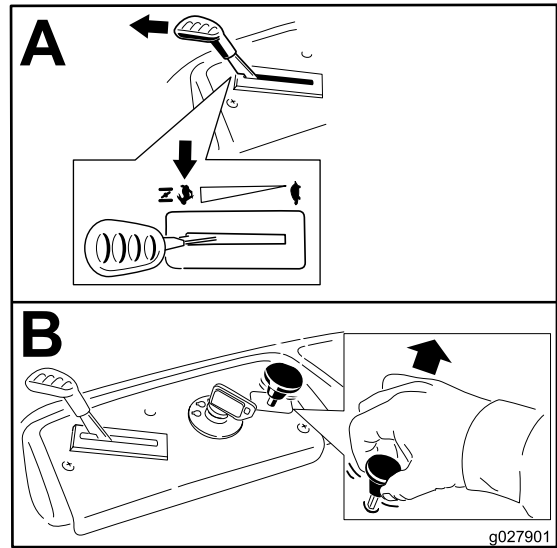
Huomaa: Lämmin tai kuuma moottori ei välttämättä tarvitse rikastusta.

Tärkeää: Älä käytä käynnistintä kerralla yli 5 sekunnin ajan. Käynnistysmoottorin käyttö yli 5 sekunnin ajan voi vaurioittaa käynnistysmoottoria. Jos moottori ei käynnisty, odota 10 sekunnin ajan ennen käynnistysmoottorin käyttöä uudelleen.



Kuva 10

Huomaa: Kytke terät aina kaasuvivun ollessa NOPEA-asennossa.



Kuva 11

SmartPark™-seisontajarrun käyttö

Seisontajarru toimii sähköisesti.

Seisontajarru voidaan kytkeä eri tavoin:

- Paina SmartPark™-kytkin PÄÄLLÄ-asentoon (Kuva 5).
- Seisontajarru kytkeytyy automaattisesti, kun kuljettaja poistuu istuimelta ajopolkimen ollessa VAPAALLA.
- Seisontajarru kytkeytyy automaattisesti 5–6 sekunnin kuluttua siitä, kun virta-avain on käännetty PYSÄYTYS-asentoon (ellei sitä ole vielä kytketty).

Seisontajarru voidaan vapauttaa eri tavoin:

- Paina ajopoljinta (eteenpäinajo tai peruutus).
- Paina jarrukytkin POIS-asentoon (Kuva 5).

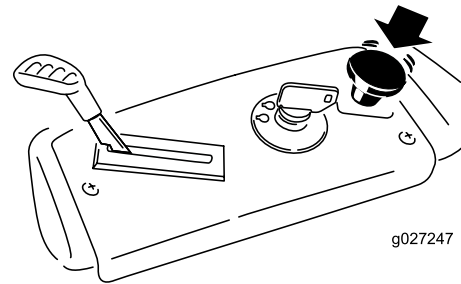
Terien käyttö

Teräkytkin kytkee ja vapauttaa voimansiirron leikkuuteriin. Tällä kytkimellä ohjataan voimansiirtoa lisälaitteisiin, kuten leikkuupöytiin ja leikkuuteriin, jotka ottavat virtaa moottorista.

Terien kytkentä

Tärkeää: Älä kytke teriä, jos kone on pysäköity pitkään ruohikkoon. Muutoin hihnat tai kytkin saattavat vaurioitua.

Terien vapautus



Kuva 12

Moottorin sammutus

1. Vapauta terät painamalla teräkytkin POIS-asentoon (Kuva 12).
2. Siirrä kaasuvipu NOPEA-asentoon.
3. Käännä virta-avain PYSÄYTYS-asentoon ja irrota avain.

Koneella ajo

Tässä koneessa on sekä puutarhatraktorin että paikallaan kääntyvän koneen ominaisuudet. Koneessa on puutarhatraktorien tapaan jalkapoljin, jolla ohjataan eteenpäinajoa ja peruutusta sekä niiden nopeutta. Lisäksi siinä on ohjauspyörä, jolla ohjataan suuntaa ja kääntösädettä. Takavetopyörät toimivat toisistaan riippumatta, kuten paikallaan kääntyvissä koneissa, mikä mahdollistaa jyrkät ja eri suuntiin tehtävät käännökset nopeasti. Nämä ominaisuudet parantavat merkittävästi koneen ohjattavuutta, mutta näiden ominaisuuksien vuoksi sinun on ehkä harjoiteltava ajoa, jos et ole perehtynyt tämän tyyppisten koneiden käyttöön.

⚠ VAARA

Kone voi pyöriä paikallaan hyvin nopeasti. Käyttäjä voi menettää koneen hallinnan, mikä voi johtaa henkilö- tai omaisuusvahinkoihin.

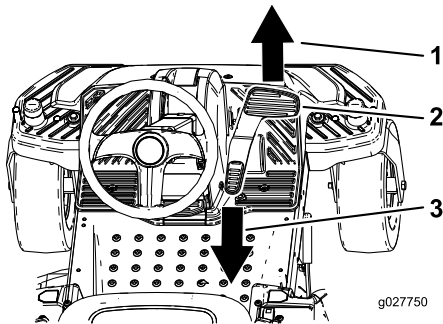
- Ole varovainen kääntyessäsi.
- Hidasta konetta ennen jyrkkiä käännöksiä.

Kaasuvivulla säädetään moottorin pyörintänopeutta (1/min). Aseta kaasuvipu NOPEA-asentoon, jolloin suorituskyky on parhaimmillaan. Koneen käyttö täydellä kaasulla on suositeltavaa useimmissa tapauksissa.

Ajaminen eteen ja taakse

1. Siirrä kaasuvipu NOPEA-asentoon.
2. Vapauta seisontajarru. Katso [SmartPark™-seisontajarrun käyttö \(sivu 18\)](#).
3. Aseta jalka ajopolkimelle. Kun haluat liikkua eteenpäin, paina hitaasti polkimen yläosaa. Kun haluat liikkua taaksepäin, paina hitaasti polkimen alaosa (Kuva 13).

Huomaa: Mitä enemmän poljinta painetaan jompaankumpaan suuntaan, sitä nopeammin kone liikkuu kyseiseen suuntaan.



Kuva 13

- | | |
|--------------|---------------|
| 1. Eteenpäin | 3. Taaksepäin |
| 2. Ajopoljin | |
-
4. Kun haluat hidastaa nopeutta, vapauta ajopoljinta.

Koneen pysäytys

Kun haluat pysäyttää koneen, vapauta ajopoljin, vapauta teräkytkin, varmista, että kaasu on NOPEA-asennossa, kytke seisontajarru ja käännä virta-avain Pysäytys-asentoon.

Huomaa: Muista irrottaa virta-avain virtalukosta.

⚠ VAARA

Lapset tai sivulliset voivat loukkaantua, jos he siirtävät tai yrittävät käyttää leikkuria sen ollessa ilman valvontaa.

Muista irrottaa sekä virta-avain että KeyChoice-avain sekä kytkeä seisontajarru aina, kun jätät koneen ilman valvontaa, vaikka vain muutamaksi minuutiksi.

Leikkaus peruutusvaihteella

Koneessa on turvajärjestelmä, joka estää leikkuupöytää leikkaamasta, kun koneella peruutetaan. Jos vaihdat peruutukselle voimanulosoton ollessa kytkettyinä, voimanulosotto vapautetaan. Jos haluat leikata ruohoa peruutusvaihteella, voit poistaa turvalukituksen väliaikaisesti.

Huomaa: Älä leikkaa ruohoa peruuttaessasi, ellei se ole ehdottoman välttämätöntä.

⚠ HENGENVAARA

Ajoleikkuri voi ajaa peruuttaen lapsen tai muun sivullisen päälle terät kytkettyinä, mikä johtaa vakavaan loukkaantumiseen tai kuolemaan.

- Älä leikkaa ruohoa peruuttaen, ellei se ole ehdottoman välttämätöntä.
- Katso peruuttaessasi aina taakse ja alas.
- Käytä KeyChoice-kytkintä vain, jos olet varma siitä, ettei lapsia tai muita sivullisia tule leikattavalle alueelle.
- Irrota aina sekä virta- että KeyChoice-avain ja pane ne turvalliseen paikkaan lasten tai luvottomien käyttäjien ulottumattomiin, kun jätät laitteen ilman valvontaa.

Jos olet varma, että ruohon leikkaus on turvallista tai että lisälaitetta voidaan käyttää peruutusvaihteella, toimi seuraavasti:

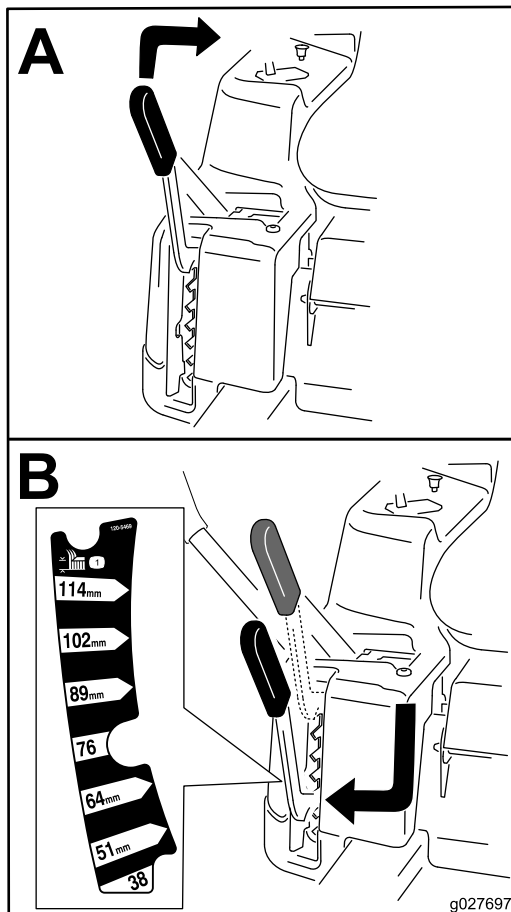
1. Työnnä KeyChoice-avain KeyChoice-kytkimeen (Kuva 6).
2. Voimanulosoton kytkentä.
3. Käänä KeyChoice-avainta myötäpäivään, kunnes se pysähtyy, ja vapauta se.
- Huomaa:** Konsolissa palava punainen valo muistuttaa, että turvalukitus on poistettu käytöstä.
4. Leikkaa ruoho.
5. Kun ruohonleikkuri on valmis, poista KeyChoice-avain (Kuva 6).

Huomaa: Kun turvalukitus poistetaan käytöstä, tila pysyy (leikkuuterä tai voimanulosotolla toimiva lisälaitte pysyy toiminnassa aina peruutettaessa) ja konsolissa

palaa valo, kunnes voimanulosotto vapautetaan tai moottori sammutetaan.

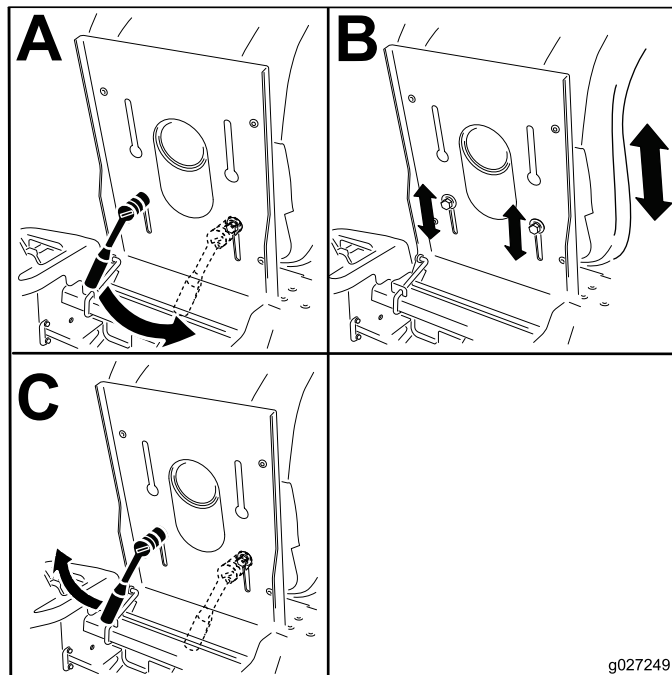
Leikkuukorkeuden säätö

Huomaa: Kuljetusasento on korkein leikkuukorkeusasento tai leikkuukorkeus 115 mm (Kuva 14).



Kuva 14

Istuimen säätö

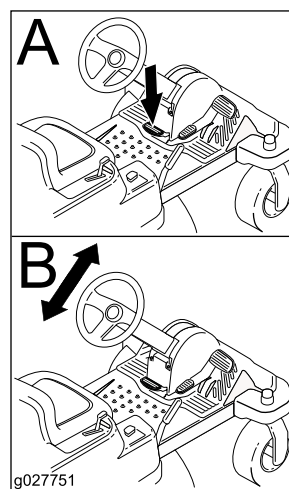


Kuva 15

Ohjauspyörän asento

Ohjauspyörällä on kolme asentoa käyttöä varten ja yksi täysin ylhäällä -asento. Täysin ylhäällä -asentoa käytetään, kun koneeseen nousetaan tai siitä poistutaan ja kun istuimelta nousetaan. Kun käytät konetta, säädä ohjauspyörä siten, että pystyt ohjaamaan konetta parhaiten ja asentosi on mahdollisimman mukava.

1. Paina jalallasi ohjauspylvään vapautusvipua.
2. Säädä ohjauspyörä haluamaasi asentoon (Kuva 16).



Kuva 16

Koneen työntäminen käsin

Tärkeää: Työnnä konetta aina käsin Älä koskaan hinaa konetta, koska se voi vaurioitua.

Tässä koneessa on sähköinen jarrumeکانismi. Konetta työnnettäessä virta-avaimen on oltava KÄYNNISSÄ-asennossa. Jotta sähköjarru voitaisiin vapauttaa, akun on oltava ladattu ja toiminnassa.

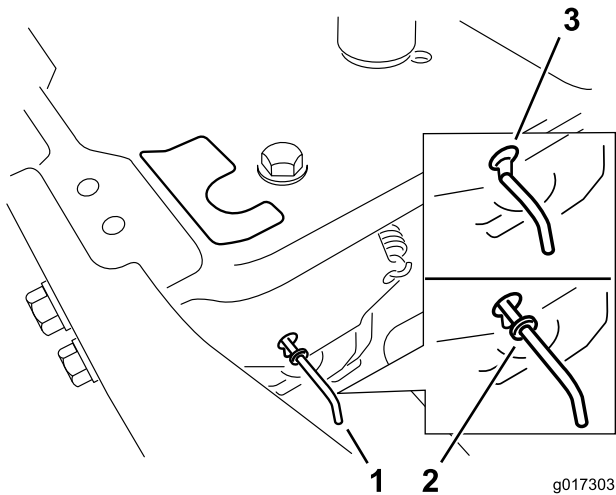
Koneen työntäminen

1. Pysäköi kone tasaiselle alustalle ja vapauta teräkytkin.
2. Kytke seisontajarru, sammuta moottori ja odota, että kaikki liikkuvat osat ovat pysähtyneet, ennen kuin poistut käyttäjän paikalta.
3. Paikanna ohitusvivut rungossa moottorin molemmilla puolilla.
4. Siirrä ohitusvipuja eteenpäin aukon läpi ja lukitse ne paikoilleen painamalla alas (Kuva 17).

Huomaa: Tee samat vaiheet jokaisen vivun kohdalla.

5. Käännä virta-avain Käynnissä-asentoon ja vapauta seisontajarru.

Huomaa: Älä käynnistä konetta.



Kuva 17

- | | |
|---------------------------------------|---|
| 1. Ohitusvipujen sijainnit | 3. Vivun asento koneen työntämistä varten |
| 2. Vivun asento koneen käyttöä varten | |

6. Varmista lopuksi, että avain on käännetty takaisin PYSÄYTYS-asentoon, jotta akun lataus ei purkautuisi.

Huomaa: Jos kone ei liiku, sähköjarru voi olla edelleen kytketty. Tarvittaessa sähköjarru voidaan vapauttaa käsin. Katso kohta [Sähköjarrun vapautus](#) (sivu 34).

Koneen käyttö

Siirrä ohitusvipuja taaksepäin aukon läpi ja lukitse ne paikoilleen kuvan mukaisesti (Kuva 17).

Huomaa: Varmista, että ohitusvivut on vedetty kokonaan taakse.

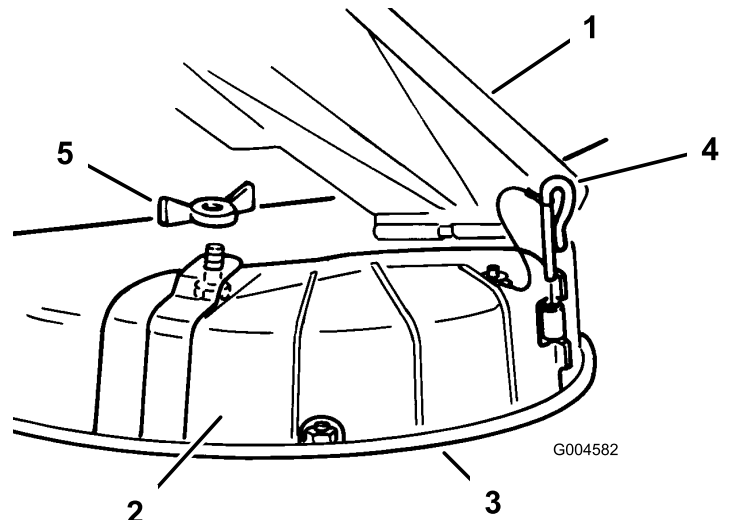
Muunto sivulle poistoon

Tätä leikkuupöytää voidaan käyttää sivupoistotilassa. Poistolevy on irrotettava sivupoistotilaa varten.

Poistolevyn irrotus sivulle poistoa varten

1. Pysäköi kone tasaiselle alustalle ja vapauta teräkytkin.
2. Siirrä liikkeenohjausvivut ulospäin PYSÄKÖINTI-asentoon, sammuta moottori, irrota virta-avain ja odota, että kaikki liikkuvat osat pysähtyvät, ennen kuin poistut käyttäjän paikalta.
3. Irrota siipimutteri ja pultti, joilla levy on kiinnitetty (Kuva 18).

Huomaa: Säilytä kaikki osat myöhempää käyttöä varten.



Kuva 18

- | | |
|---------------|-----------------|
| 1. Suuntain | 4. Saranatappi |
| 2. Poistolevy | 5. Siipimutteri |
| 3. Alareuna | |

4. Irrota saranatappi, joka kiinnittää levyn leikkuupöytään (Kuva 18).
5. Nosta levy irti leikkuupöydästä.
6. Laske suuntain heittoaukon päälle.

Tärkeää: Varmista, että leikkurissa on kääntyvä suuntain, joka levittää leikkuujätteen sivulle ja alas nurmeen päin, kun sivuheittotila on käytössä.

Poistolevyn asennus levitystä varten

1. Pysäköi kone tasaiselle alustalle ja vapauta teräkytkin.

- Siirrä liikkeenohjausvivut ulospäin PYSÄKÖINTI-asentoon, sammuta moottori, irrota virta-avain ja odota, että kaikki liikkuvat osat pysähtyvät, ennen kuin poistut käyttäjän paikalta.
- Nosta suuntain ja aseta poistolevy aukon päälle leikkurin alareunaan ja työnnä se etusaranaan (Kuva 18).
- Asenna saranatappi saranaan (Kuva 18).
- Kiinnitä poistolevy leikkuriin siipimutterilla (Kuva 18).
- Laske suuntain heittoaukon päälle.

Koneen kuljetus

Käytä koneen kuljetukseen raskaaseen käyttöön tarkoitettua perävaunua tai kuorma-autoa. Varmista, että perävaunussa tai kuorma-autossa on kaikki lain vaatimat jarrut, valot ja merkit. Lue huolellisesti kaikki turvaohjeet. Nämä tiedot auttavat suojaamaan sinua, perhettäsi, lemmikkejäsi ja sivullisia loukkaantumiselta.

VAARA

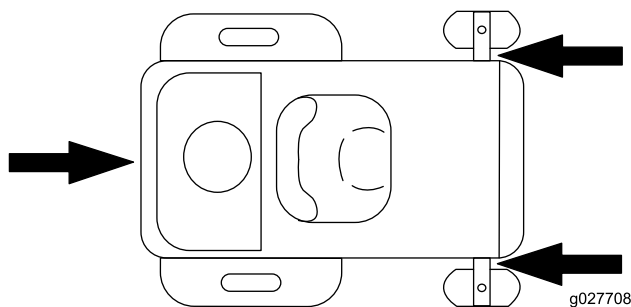
Kaduilla ja teillä ajaminen ilman suuntavilkkuja, valoja, heijastavia merkkejä tai hitaan ajoneuvon merkkiä on vaarallista ja saattaa aiheuttaa henkilövahinkoihin johtavan onnettomuuden.

Älä aja koneella julkisella tiellä tai kadulla.

Koneen kuljetus:

- Jos käytät perävaunua, kiinnitä se vetoajoneuvoon ja käytä turvaketjuja.
- Jos mahdollista, yhdistä perävaunun jarrut.
- Lastaa kone perävaunuun tai kuorma-autoon.
- Sammuta moottori, irrota avain, kytke seisontajarru ja sulje polttoaineventtiili.
- Kiinnitä kone etukääntöpyörien ja takapuskurin lähellä (Kuva 19).

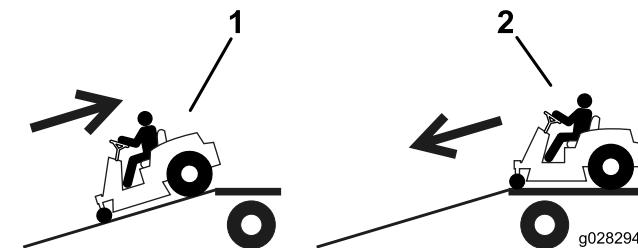
Huomaa: Vältä ohjauskomponentteja ja leikkuupöydän osia kiinnittäessäsi koneen etukääntöpyöriä.



Kuva 19

Koneen lastaus

Ole erittäin varovainen lastatessasi konetta perävaunuun tai kuorma-autoon ja poistaessasi konetta niistä. Käytä toimenpiteeseen täysleveää ramppia, joka on konetta leveämpi. Peruutusrampit ja eteenpäin alas ajettavat rampit (Kuva 20).



Kuva 20

- Peruutusrampit
- Eteenpäin alas ajettavat rampit

Tärkeää: Älä käytä kapeita erillisiä ramppuja koneen molemmilla puolilla.

Rampin on oltava tarpeeksi pitkä, jotta kulma maahan ei ylitä 15 astetta (Kuva 21). Tasaisella maalla rampin on oltava vähintään neljä kertaa pidempi kuin perävaunun tai kuorma-auton lavan korkeus maahan. Jyrkempi kulma saattaa aiheuttaa leikkurin osien takertumisen, kun laitetta siirretään rampilta perävaunuun tai kuorma-autoon. Jyrkemmät kulmat saattavat myös aiheuttaa koneen kaatumisen tai hallinnan menetyksen. Jos kone lastataan rinteessä tai lähellä rinteä, sijoita perävaunu tai kuorma-auto siten, että se on rinteiden alapäässä ja ramppi on ylöspäin rinteeseen. Näin saadaan mahdollisimman pieni ramppikulma.

kuitenkin yleensä sopivin. Kun leikattava ruoho on yli 15 cm:n pituista, hyvä leikkuujälki voidaan varmistaa leikkaamalla se kaksi kertaa.

Kolmasosan leikkaus ruohon pituudesta

Ruohonkorren pituudesta kannattaa leikata vain noin 1/3. Suuremman määrän leikkaamista ei suositella, ellei ruoho ole harvaa tai ole myöhäinen syksy, jolloin ruoho kasvaa hitaammin.

Leikkuusuunta

Vaihtele leikkuusuuntaa, jotta ruoho pysyy pystyssä. Tämä helpottaa myös leikkuujätteen levittämistä, joka puolestaan edistää maatumista ja lannoitusta.

Leikkaaminen sopivin aikavälein

Ruoho kannattaa yleensä leikata neljän päivän välein. Ruohon kasvunopeus kuitenkin vaihtelee. Koska leikkuukorkeus on hyvä pitää samana, leikkaa ruoho useammin alkukevällä. Vähennä leikkuukertoja keskikesällä, jolloin ruohon kasvu hidastuu. Jos ruohoa ei jostain syystä voida leikata pitkähköön aikaan, käytä ensin korkeaa leikkuukorkeutta. Leikkaa ruoho sitten uudelleen parin päivän kuluttua alemmalla korkeusasetuksella.

Varo leikkaamasta ruohoa liian lyhyeksi

Jos leikkurin leikkuuleveys on leveämpi kuin ennen käyttämässäsi leikkurissa, nosta leikkuukorkeutta, jotta et leikkaisi epätasaista nurmea liian lyhyeksi.

Pitkän ruohon leikkaaminen

Jos ruohon annetaan kasvaa hieman normaalia pidemmäksi tai se on hyvin kosteaa, leikkaa ruoho tavallista korkeammalla leikkuukorkeudella. Leikkaa ruoho sitten uudelleen normaalia, alemmaa asetusta käyttäen.

Pysäytys

Jos koneen liike eteenpäin on pysäytettävä kesken leikkuun, nurmikolle saattaa pudota kasa leikkuujätettä. Jotta näin ei kävisi, siirry aiemmin leikatulle alueelle terät kytkettyinä.

Leikkuukoneen alapuolen puhtaanapito

Poista leikkuujätteet ja lika leikkurin alapuolelta aina käytön jälkeen. Jos leikkurin sisälle kertyy ruohoa ja likaa, leikkuujäljestä tulee ennen pitkää epätyydyttävä.

Terän huolto

Pidä terä terävänä koko leikkuukauden ajan. Terävä terä leikkaa ruohon siistimmin ruohonkorsia repimättä.

Repeytymien vuoksi ruohon reunat muuttuvat ruskeiksi, mikä heikentää kasvua ja altistaa kasvisairauksille. Tarkista päivittäin, että leikkuuterät ovat terävät ja että ne eivät ole kuluneet tai vaurioituneet. Viilaa mahdolliset lovet pois ja teroita ja tasapainota terät tarpeen mukaan. Jos terä on vaurioitunut tai kulunut, vaihda se aitoon Toro-vaihtoterään.

Kunnossapito

Huomaa: Koneen vasen ja oikea puoli määritellään normaalista käyttöasennosta käsin.

Kunnossapitotaulukko

| Huoltoväli | Huoltotoimenpide |
|------------------------------------|--|
| 5 ensimmäisen käyttötunnin jälkeen | <ul style="list-style-type: none">Vaihda moottoriöljy ja suodatin. |
| Aina ennen käyttöä tai päivittäin | <ul style="list-style-type: none">Puhdista ja tarkista ilmanpuhdistimen vaahtomuovipanos.Tarkista moottoriöljyn määrä.Tarkista ilmanotto- ja jäähdytystilat ja puhdista ne tarvittaessa.Tarkista leikkuuterät.Tarkista, ettei suuntaimessa ole vaurioita. |
| Jokaisen käytön jälkeen | <ul style="list-style-type: none">Tarkasta ja puhdista koneen etuosa.Puhdista leikkuupöydän kotelo. |
| 25 käyttötunnin välein | <ul style="list-style-type: none">Rasvaa kaikki voitelukohdat.Tarkista rengaspaine.Tarkista, ettei hihnoissa ole kulumia tai murtumia. |
| 50 käyttötunnin välein | <ul style="list-style-type: none">Vaihda ilmanpuhdistimen paperipanos.Tarkista sytytystulppa. |
| 100 käyttötunnin välein | <ul style="list-style-type: none">Vaihda moottoriöljy (vaihda se useammin raskaassa käytössä tai lämpötilan ollessa korkea).Vaihda moottorin öljynsuodatin.Vaihda sytytystulppa.Puhdista puhallinkotelo (useammin erittäin likaisissa tai pölyisissä olosuhteissa).Vaihda polttoaineputken suodatin. |
| Ennen varastointia | <ul style="list-style-type: none">Lataa akku ja irrota akun kaapelit.Tee kaikki yllä mainitut huoltotoimenpiteet ennen varastointia.Maalaa kuluneet pinnat. |

Tärkeää: Lisää huoltotoimenpiteitä on moottorin käyttöoppaassa.

▲ VAROITUS

Jos jätät avaimen virtalukkoon, joku voi vahingossa käynnistää moottorin ja vahingoittaa vakavasti lähellä olijoita.

Irrota avain virtalukosta ja irrota sytytystulpan johto ennen huoltotoimenpiteitä. Työnnä johto sivuun, jotta se ei pääse vahingossa koskettamaan sytytystulppaa.

Huoltoa edeltävät toimenpiteet

- Polttoainesuodatin
- Akku ja akun kaapelit

Istuimen nosto

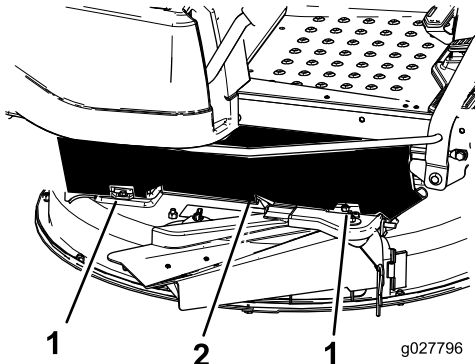
Varmista, että seisontajarru on kytketty, ja nosta istuinta eteenpäin.

Istuinta nostamalla päästään käsiksi seuraaviin osiin:

- Sarjanumerokilpi
- Huoltotarra
- Istuimen säätöpultit

Leikkuupöydän verhon vapautus

Löysää verhon kaksi alapulttia, jotta pääset käsiksi leikkuupöydän yläosaan (Kuva 22).



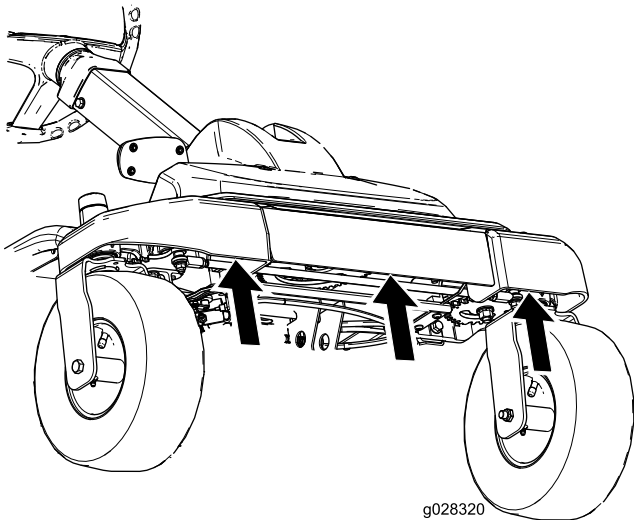
Kuva 22

1. Alin pultti
2. Leikkuupöydän verho

Koneen etuosan nosto

Jos koneen etuosaa on nostettava, käytä nostoon etummaista reunaa kuvan mukaisesti (Kuva 23).

Tärkeää: Nostokohtina on käytettävä koneen etummaista reunaa, jotta ohjausmekanismi ei vaurioituisi.



Kuva 23

Voitelu

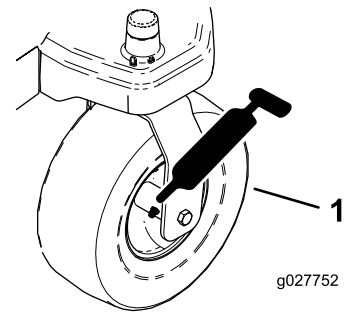
Laakereiden rasvaus

Huoltoväli: 25 käyttötunnin välein—Rasvaa kaikki voitelukohdat.

Rasvatyyppi: litiumpohjainen yleisrasva nro 2

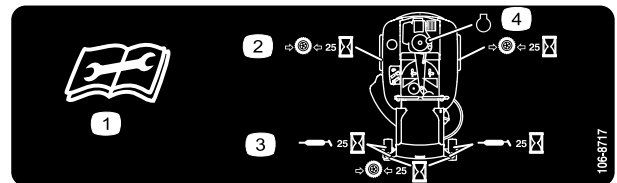
1. Pysäköi kone tasaiselle alustalle ja vapauta teräkytkin.
2. Kytke seisontajarru, sammuta moottori, irrota virta-avain ja odota, että kaikki liikkuvat osat ovat pysähtyneet, ennen kuin poistut käyttäjän paikalta.
3. Puhdista rasvanipat (Kuva 24 ja Kuva 25) rievulla.

Huomaa: Varmista, että kaikki maaliläiskät tulevat hangatuiksi pois nipasta (nipoista).



Kuva 24

1. Etukääntöpyörän rengas



Kuva 25

Sijaitsee istuinkaukalon alapuolella

1. Lue käyttöohjeet ennen korjaamista tai huoltamista
2. Tarkista rengaspaineet 25 käyttötunnin välein
3. Rasvaa 25 käyttötunnin välein
4. Moottori

4. Liitä voitelupistooli kuhunkin nippaan (Kuva 24 ja Kuva 25).
5. Pumpkaa rasvaa nippoihin, kunnes rasvaa alkaa tihkua laakereista.

Moottorin huolto

Ilmanpuhdistimen huolto

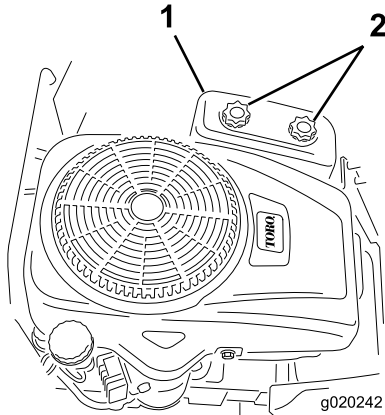
Huoltoväli: Aina ennen käyttöä tai päivittäin—Puhdista ja tarkista ilmanpuhdistimen vaahtomuovipanos.

50 käyttötunnin välein—Vaihda ilmanpuhdistimen paperipanos.

Huomaa: Ilmanpuhdistin on huollettava useammin, jos käyttöolosuhteet ovat erittäin pölyiset tai hiekkaiset.

Vaahtomuovi- ja paperipanosien irrotus

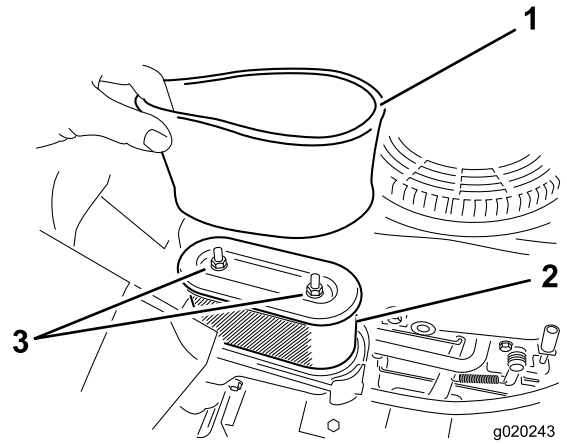
1. Vapauta teräkytkin (voimanulosotto).
2. Sammuta moottori, odota, että kaikki liikkuvat osat ovat pysähtyneet, ja irrota avain ennen kuin poistut käyttäjän paikalta.
3. Puhdista ilmanpuhdistimen ympäristö, jotta lika ei pääse moottoriin ja aiheuta vahinkoa.
4. Irrota ilmanpuhdistimen suojus kiertämällä kaksi nuppia irti (Kuva 26).



Kuva 26

1. Ilmanpuhdistimen suojus
2. Nupit

5. Poista vaahtomuovi- ja paperisuodatinpanokset varovasti ilmanpuhdistimen kotelosta (Kuva 27).



Kuva 27

1. Vaahtomuovipanos
2. Paperipanos

6. Erottele vaahtomuovi- ja paperipanoset.

Vaahtomuovi- ja paperipanosien puhdistus

Vaahtomuovipanos:

1. Pese vaahtomuovipanos nestesaippualla ja lämpimällä vedellä.
2. Kun panos on puhdas, huuhtelee se perusteellisesti.
3. Kuivaa panos puristamalla sitä puhtaaseen riepuun.

Huomaa: Älä öljyä panosta.

Tärkeää: Vaihda vaahtomuovipanos, jos se on repeytynyt tai kulunut.

4. Asenna vaahtomuovipanos puhtaaseen paperipanoseseen.

Paperipanos:

1. Naputa paperipanosista tasaista pintaa vasten. Poista sisäpuolen pöly ja lika puhaltamalla paineilmalla panos puhtaaksi.
2. Tarkista, ettei panos ole repeytynyt, ettei siinä ole öljykalvoa ja ettei kumitiiviste ole vaurioitunut.

Tärkeää: Älä puhdista paperipanosista nesteillä, kuten liuotteilla, bensiinillä tai paloöljyllä. Paperipanos on vaihdettava, jos se on vaurioitunut tai jos sitä ei voida puhdistaa kunnolla.

3. Puhdista ilmanpuhdistimen suojuksen sisäpuoli liasta, pölystä ja roskista.

Vaahtomuovi- ja paperipanosien asennus

Tärkeää: Moottoria tulee käyttää vain silloin, kun ilmanpuhdistimen vaahtomuovi- ja paperipanoset on kunnolla asennettu, jotta moottori ei pääse vaurioitumaan.

Moottoriöljyn ja öljynsuodattimen vaihto

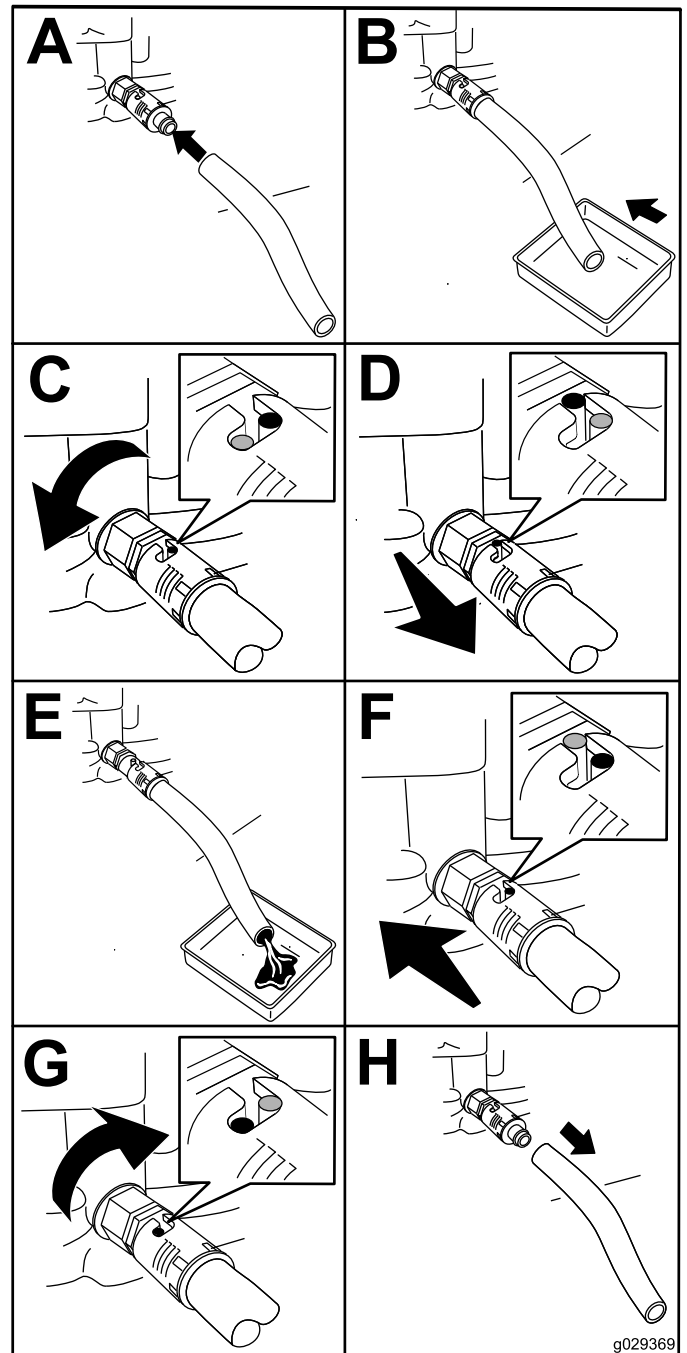
Huoltoväli: 5 ensimmäisen käyttötunnin jälkeen

100 käyttötunnin välein (vaihda se useammin raskaassa käytössä tai lämpötilan ollessa korkea).

100 käyttötunnin välein

Huomaa: Vaihda moottorin öljynsuodatin useammin, jos käyttöolosuhteet ovat erittäin pölyiset tai hiekkaiset.

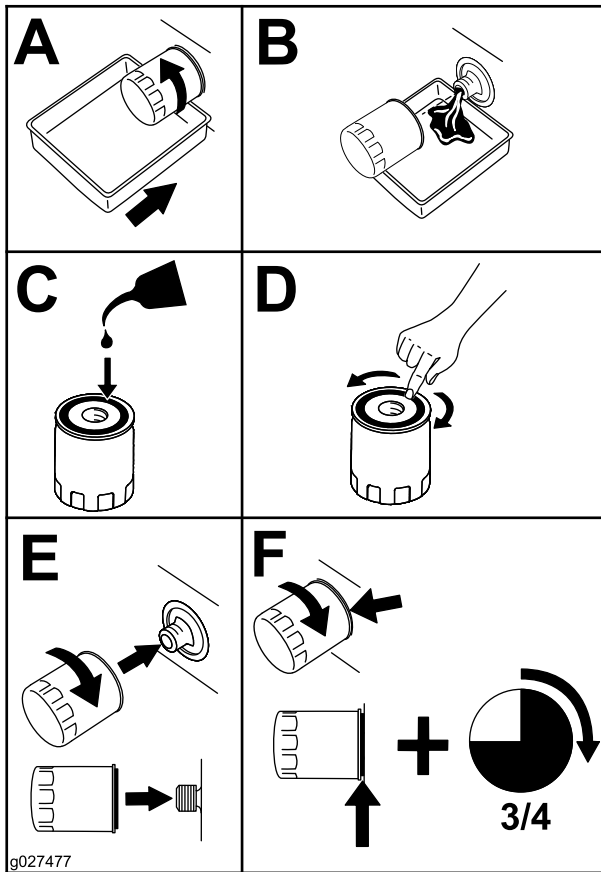
1. Pysäköi kone siten, että oikea sivu on hieman vasenta alempana, jotta kaikki öljy valuu pois.
2. Vapauta teräkytkin (voimanulosotto).
3. Sammuta moottori, odota, että kaikki liikkuvat osat ovat pysähtyneet, ja irrota avain ennen kuin poistut käyttäjän paikalta.
4. Tyhjennä öljy moottorista.



Kuva 30

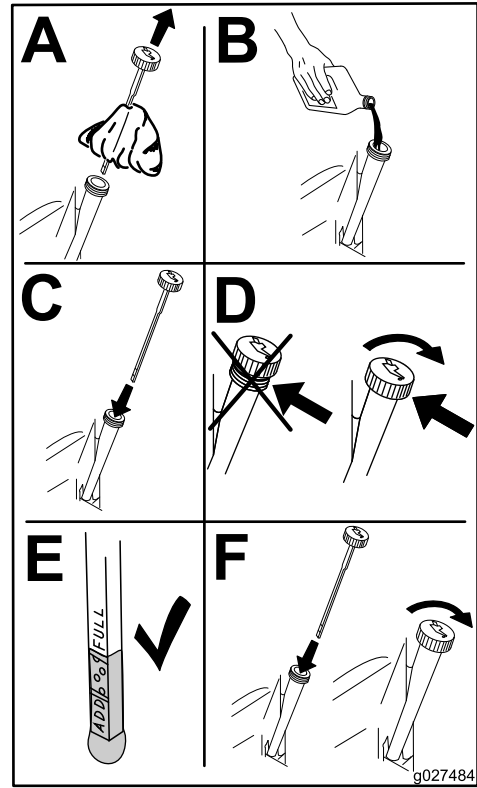
5. Irrota moottorin öljynsuodatin (Kuva 31).

Huomaa: Varmista, että öljynsuodattimen tiiviste koskettaa moottoria, ja käännä sitten suodatinta vielä 3/4 kierrosta.



Kuva 31

6. Kaada hitaasti noin 80 % määritetystä öljymäärästä täyttöaukkoon (Kuva 32).
7. Tarkista öljymäärä. Katso kohta Kuva 32.



Kuva 32

Sytytystulpan huolto

Huoltoväli: 50 käyttötunnin välein—Tarkista sytytystulppa.

100 käyttötunnin välein—Vaihda sytytystulppa.

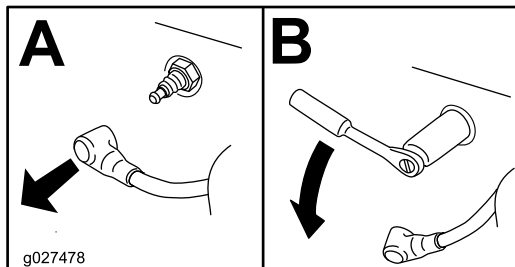
Varmista, että keski- ja sivuelektrodien kärkiväli on oikea, ennen kuin asennat sytytystulpan. Irrota ja asenna sytytystulppa käyttäen apuna sytytystulpan avainta. Tarkista ja säädä kärkiväliä kärkivälin työkalulla tai rakotulkilla. Asenna tarvittaessa uusi sytytystulppa.

Tyyppi: Champion RC12YC, Autolite 3924, NGK BCPR6ES tai vastaava

Kärkiväli: 0,76 mm

Sytytystulpan irrotus

1. Vapauta teräkytkin, siirrä liikkeenohjausvivut ulospäin PYSÄKÖINTI-asentoon, sammuta moottori ja irrota virta-avain.
2. Puhdista sytytystulpan ympäristö ennen tulpan irrotusta, jotta moottoriin ei pääse likaa tai roskaa.
3. Irrota sytytystulppa (Kuva 33).



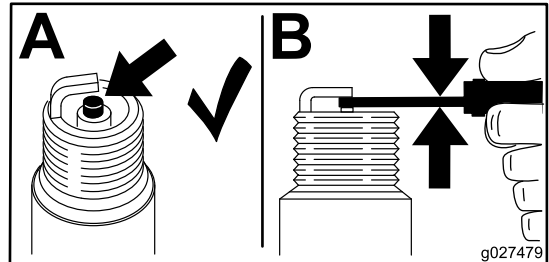
Kuva 33

Sytytystulpan tarkistus

Tärkeää: Älä puhdista sytytystulppia. Sytytystulppa tulee vaihtaa aina, kun eriste on mustunut, kun elektrodit ovat kuluneet tai kun tulpassa on öljykalvo tai murtumia.

Huomaa: Jos näet eristeessä vaaleanruskeata tai harmaata, moottori toimii moitteettomasti. Jos eriste on mustunut, ilmanpuhdistin on yleensä likainen.

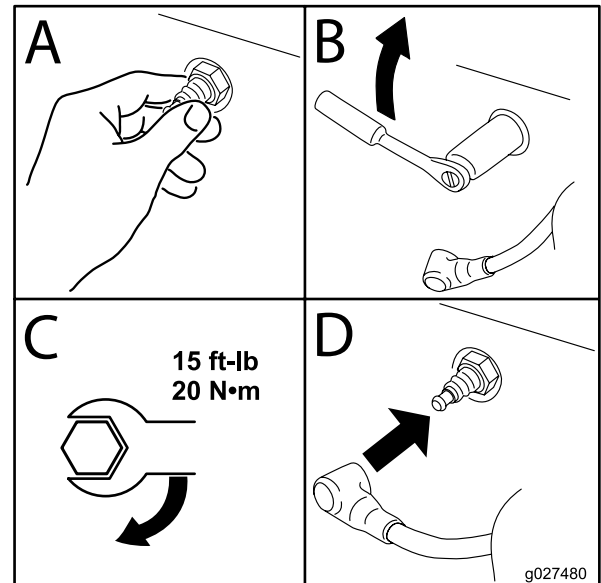
Säädä kärkiväliksi 0,76 mm.



Kuva 34

Sytytystulpan asennus

Kiristä sytytystulppa momenttiin 20 N·m.



Kuva 35

Puhallinkotelon puhdistus

Jotta jäähdytys toimisi riittävän tehokkaasti, varmista, että säleikkö, jäähdytysrivat ja muut moottorin ulkoiset pinnat ovat aina puhtaat.

Irrota puhallinkotelo ja mahdolliset muut suojuukset kerran vuodessa tai 100 käyttötunnin välein (useammin erittäin likaisissa tai pölyisissä olosuhteissa). Puhdista jäähdytysrivat ja ulkoiset pinnat tarvittaessa. Muista asentaa jäähdytys suojuukset takaisin paikoilleen huollon jälkeen. Kiristä puhallinkotelon ruuvit momenttiin 7,5 N·m.

Tärkeää: Jos moottoria käytetään säleikkö tukkeutuneena, likaisilla tai tukkeutuneilla jäähdytysriivoilla tai ilman suojuksia, ylikuumentuminen voi vaurioittaa moottoria.

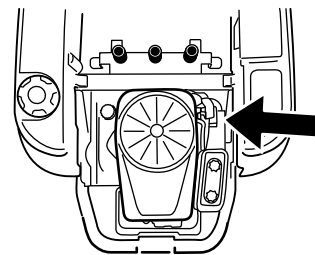
Polttoainejärjestelmän huolto

Polttoaineputken suodattimen vaihto

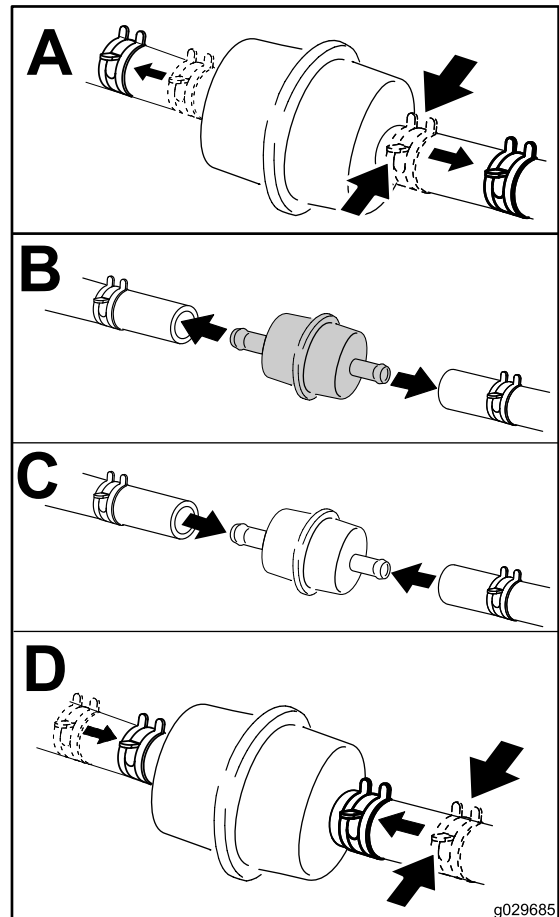
Huoltoväli: 100 käyttötunnin välein—Vaihda polttoaineputken suodatin.

Älä asenna likaista suodatinta, jos se on irrotettu polttoaineputkesta.

1. Pysäköi kone tasaiselle alustalle ja vapauta teräkytkin.
2. Kytke seisontajarru, sammuta moottori, irrota virta-avain ja odota, että kaikki liikkuvat osat ovat pysähtyneet, ennen kuin poistut käyttäjän paikalta.



g027506



g029685

Kuva 36

Sähköjärjestelmän huolto

Akun lataus

Akun irrotus

⚠ VAARA

Akun navat tai metallityökalut voivat aiheuttaa oikosulun koskettaessaan koneen metalliosia, mistä voi seurata kipinöitä. Kipinät voivat saada akun kaasut räjähtämään ja aiheuttaa siten henkilövahingon.

- Kun irrotat tai asennat akun, älä anna akun napojen koskettaa koneen metalliosia.
- Älä anna metallityökalujen aiheuttaa oikosulkua akun napojen ja koneen metalliosien välille.

1. Pysäköi kone tasaiselle alustalle ja vapauta teräkytkin.
2. Kytke seisontajarru, sammuta moottori, irrota virta-avain ja odota, että kaikki liikkuvat osat ovat pysähtyneet, ennen kuin poistut käyttäjän paikalta.
3. Nosta istuin, jotta pääset käsiksi akkuun.
4. Irrota miinusmaakaapeli (musta) akun navasta (Kuva 37).

Huomaa: Säilytä kaikki kiinnikkeet.

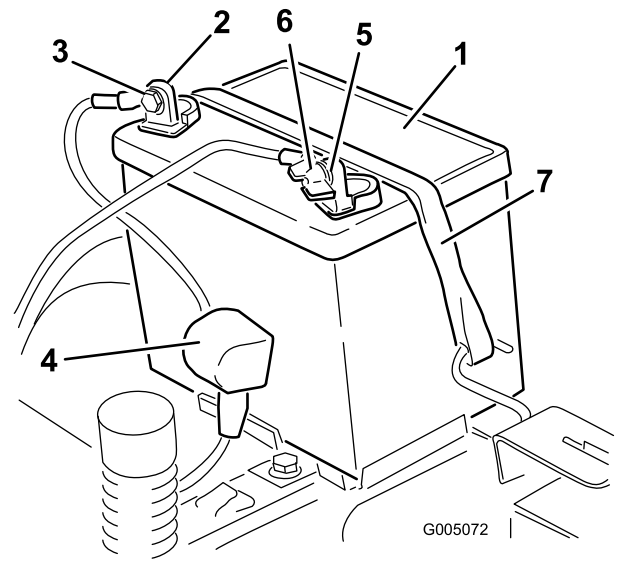
⚠ VAARA

Akun kaapeleiden virheellinen asennus voi vahingoittaa konetta ja kaapeleita sekä aiheuttaa kipinöitä. Kipinät voivat saada akun kaasut räjähtämään ja aiheuttaa siten henkilövahingon.

- Irrota aina akun miinuskaapeli (musta) ennen pluskaapelin (punaisen) irrottamista.
 - Kytke aina akun pluskaapeli (punainen) ennen miinuskaapelin (musta) kytkemistä.
5. Vedä kumisuojusta ylös punaista pluskaapelia pitkin.
 6. Irrota pluskaapeli (punainen) akun navasta (Kuva 37).

Huomaa: Säilytä kaikki kiinnikkeet.

7. Irrota akun pidike (Kuva 37) ja nosta akku pois akkualustalta.



Kuva 37

- | | |
|----------------------------------|---------------------------------------|
| 1. Akku | 5. Akun miinusnapa (-) |
| 2. Akun plusnapa (+) | 6. Siipimutteri, aluslaatta ja pultti |
| 3. Pultti, aluslaatta ja mutteri | 7. Akun pidike |
| 4. Navan suojus | |

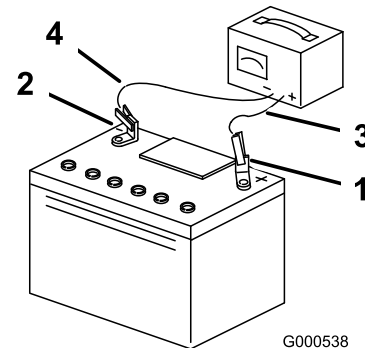
Akun lataus

Huoltoväli: Ennen varastointia—Lataa akku ja irrota akun kaapelit.

1. Irrota akku alustasta. Katso kohta [Akun irrotus \(sivu 33\)](#).
2. Lataa akkua 6–10 A:n virralla vähintään yhden tunnin ajan.

Huomaa: Älä lataa akkua liikaa.

3. Kun akku on ladattu täyteen, irrota laturi sähköliitännästä. Irrota sitten laturin johtimet akun navoista (Kuva 38).



Kuva 38

- | | |
|------------------------|--------------------------------|
| 1. Akun plusnapa (+) | 3. Punainen laturin johdin (+) |
| 2. Akun miinusnapa (-) | 4. Musta laturin johdin (-) |

Akun asennus

1. Aseta akku alustalle (Kuva 37).
2. Asenna pluskaapeli (punainen) akun plusnapaan (+) käyttämällä aiemmin irrotettuja kiinnikkeitä.
3. Asenna miinuskaapeli akun miinusnapaan (–) käyttämällä aiemmin irrotettuja kiinnikkeitä.
4. Vedä punainen suojus positiivisen (punaisen) akun navan päälle.
5. Kiinnitä akku pidikkeellä (Kuva 37).
6. Laske istuin alas.

Sulakkeiden huolto

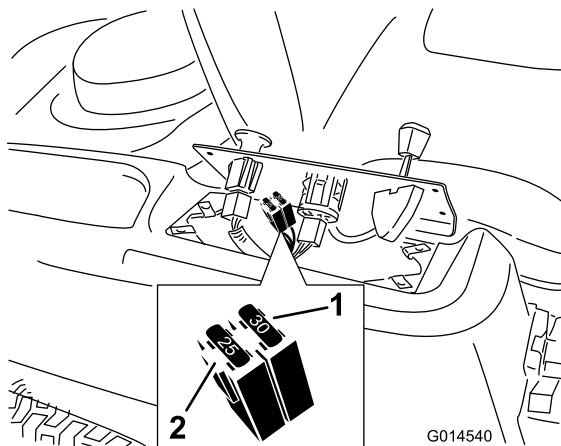
Sähköjärjestelmä on suojattu sulakkeilla. Huoltoa ei tarvita. Jos sulake kuitenkin palaa, tarkista osa tai virtapiiri toimintavian tai oikosulun varalta.

Sulaketyyppi:

- Päävirta: F1 – 30 A, kahvatyyppinen
 - Latauspiiri: F2 – 25 A, kahvatyyppinen
1. Irrota ruuvit, joilla ohjauspaneeli on kiinni koneessa.

Huomaa: Säilytä kaikki kiinnikkeet.

2. Nosta ohjauspaneeli ylös, niin pääset käsiksi pääjohdinsarjaan ja sulakerasiaan (Kuva 39).
3. Vaihda sulake vetämällä ensin vanha sulake irti (Kuva 39).



Kuva 39

1. Pääsulake – 30 A
2. Latauspiiri – 25 A

4. Palauta ohjauspaneeli normaaliasentoon.

Huomaa: Kiinnitä paneeli koneeseen aiemmin irrotetuilla ruuveilla.

Vetojärjestelmän huolto

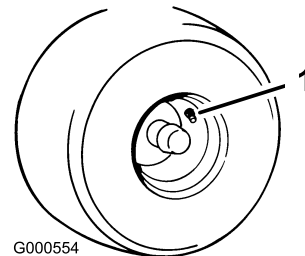
Rengaspaineen tarkistus

Huoltoväli: 25 käyttötunnin välein—Tarkista rengaspaine.

Pidä etu- ja takarenkaiden rengaspaine ohjeiden mukaisena. Epätasainen rengaspaine voi aiheuttaa epätasaisen leikkuujäljen. Tarkista paine venttiilin varresta (Kuva 40). Tarkista paine, kun renkaat ovat kylmät, jotta painelukema olisi mahdollisimman tarkka.

Katso renkaiden valmistajan suosittelema enimmäispaine kääntöpyörien renkaiden sivusta.

Täytä vetävien takapyörien renkaat paineeseen 0,896 bar.



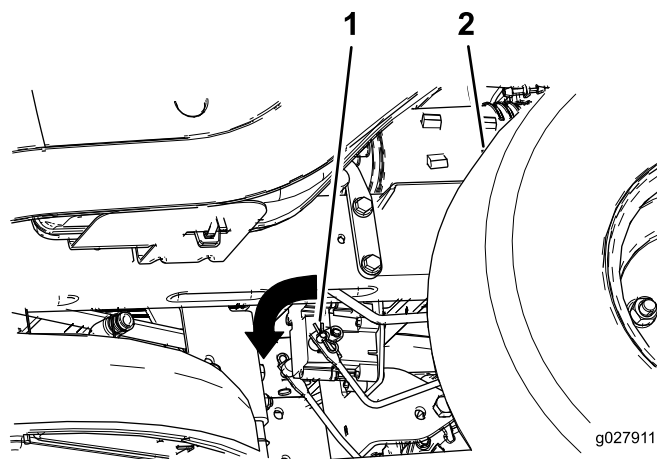
Kuva 40

1. Venttiilinvarsi

Sähköjarrun vapautus

Sähköjarru vapautuu kääntämällä nostovarsia eteenpäin käsin. Kun sähköjarru on aktivoitunut, jarru palautuu.

1. Käännä virta-avain PYSÄYTYS-asentoon tai irrota akun kytkentä.
2. Paikanna akselit, joissa jarrun nostovarret yhdistyvät sähköjarrun kummallekin puolelle (Kuva 41).
3. Vapauta jarrut kääntämällä akseleita eteenpäin.



Kuva 41

1. Käännä jarrun nostovartta eteenpäin sähköjarrun ohjausyksikössä
2. Vasen takarengas

Leikkurin huolto

Leikkuuterien huolto

Pidä terät terävinä koko leikkuukauden ajan. Terävät terät leikkaavat ruohon siistimmin ruohonkorsia repimättä. Repeytymien vuoksi ruohon reunat muuttuvat ruskeiksi, mikä heikentää kasvua ja altistaa kasvisairauksille.

Tarkista päivittäin, että leikkuuterät ovat terävät ja että ne eivät ole kuluneet tai vaurioituneet. Viilaa mahdolliset lovet pois ja teroita ja tasapainota terät tarpeen mukaan. Jos terä on vaurioitunut tai kulunut, vaihda se aitoon Toro-vaihtoterään. Jotta terien teroitus ja vaihto kävisi vaivattomasti, käytettävissä on hyvä olla muutamia vaihtoteriä.

▲ VAARA

Kulunut tai vaurioitunut terä voi rikkoutua ja terän pala voi sinkoutua käyttäjään tai ohikulkijaan päin, mikä voi aiheuttaa vakavan henkilövahingon tai kuoleman.

- Terä on tarkistettava säännöllisesti kulumisen ja vaurioiden varalta.
- Kulunut tai vaurioitunut terä on vaihdettava.

Ennen terien tarkastusta tai huoltoa

Pysäköi kone tasaiselle alustalle, vapauta teräkytkin, sammuta moottori ja irrota virta-avain virtalukosta.

Terien tarkastus

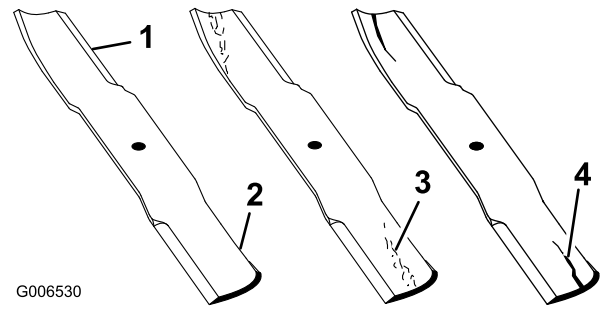
Huoltoväli: Aina ennen käyttöä tai päivittäin—Tarkista leikkuuterät.

1. Tarkasta leikkuusärmät (Kuva 42).

Huomaa: Jos särmät eivät ole teräviä tai niissä on lovia, irrota terät ja teroita ne. Katso kohta [Terien teroitus \(sivu 36\)](#).

2. Tarkasta terät, etenkin kupera alue (Kuva 42).

Huomaa: Jos havaitset vähäisiäkin vaurioita, kulumia tai uria tällä alueella (kohta 3, Kuva 42), asenna uusi terä välittömästi.



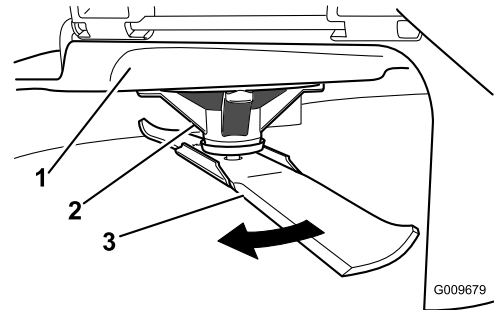
Kuva 42

1. Leikkuusärämä
2. Kupera alue
3. Kulumisjälkiä/urautumista
4. Vaurio

Taipuneiden terien tarkistus

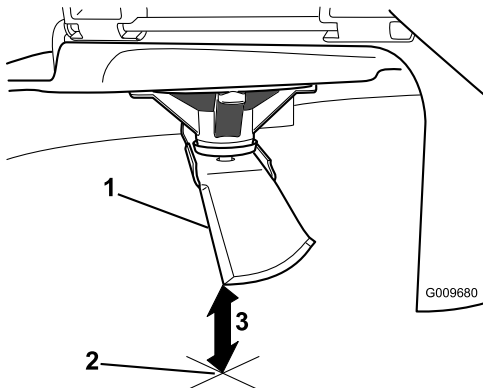
Huomaa: Koneen on oltava tasaisella alustalla seuraavaa toimenpidettä varten.

1. Nosta leikkuupöytä ylimpään leikkuukorkeusasentoon, joka on myös kuljetusasento.
2. Käytä pehmustettuja paksuja suojakäsineitä tai muita soveltuvia käsisuojaimeja. Käännä terää hitaasti sopivaan asentoon, jossa etäisyys leikkuusärmästä tasaiseen alustaan voidaan mitata (Kuva 43).



Kuva 43

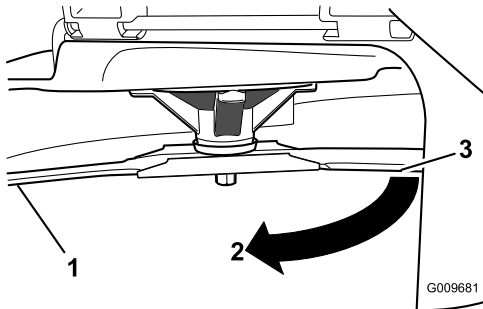
1. Leikkuupöytä
 2. Karan kotelo
 3. Terä
3. Mittaa etäisyys terän kärjestä tasaiseen alustaan (Kuva 44).



Kuva 44

1. Terä mittausasennossa
2. Tasainen alusta
3. Mitattu etäisyys terän ja alustan välillä (A)

4. Käännä samaa terää 180 astetta niin, että vastakkainen leikkuusärmä on samassa asennossa (Kuva 45).

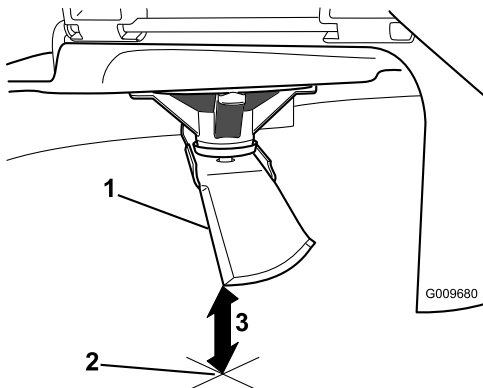


Kuva 45

1. Terä, aiemmin mitattu puoli
2. Aiemmin käytetty mittausasento
3. Terän vastakkainen puoli siirretään mittausasentoon

5. Mittaa etäisyys terän kärjestä tasaiseen alustaan (Kuva 46).

Huomaa: Ero saa olla enintään 3 mm.



Kuva 46

1. Vastakkaisen terän särmä mittausasennossa
2. Tasainen alusta
3. Toinen mitattu etäisyys terän ja alustan välillä (B)

- A. Jos ero on suurempi kuin 3 mm, vaihda terä uuteen. Katso kohdat [Terien irrotus \(sivu 36\)](#) ja [Terien asennus \(sivu 37\)](#).

Huomaa: Jos taipuneen terän tilalle vaihdetaan uusi ja mittaustulos on edelleen yli 3 mm, terän kara saattaa olla taipunut. Ota yhteys valtuutettuun Toro-jälleenmyyjään.

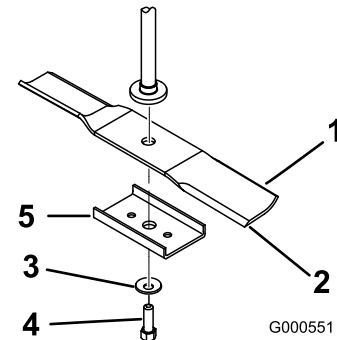
- B. Jos ero on hyväksytyissä rajoissa, siirry seuraavaan terään.

Toista toimenpide kullekin terälle.

Terien irrotus

Terä on vaihdettava, jos se on osunut kiinteään esineeseen, jos se on epätasapainossa tai jos se on taipunut. Käytä aina aitoja Toro-vaihtoteriä koneen parhaan suorituskyvyn ja turvallisuuden varmistamiseksi. Muiden valmistajien vaihtoterien käyttö saattaa aiheuttaa sen, että kone ei ole enää turvallisuusstandardien mukainen.

1. Tartu terän päähän liinan tai paksun hansikkaan avulla.
2. Irrota teräpultti, jousialuslaatta, terän jäykistäjä ja terä kara-akselista (Kuva 47).



Kuva 47

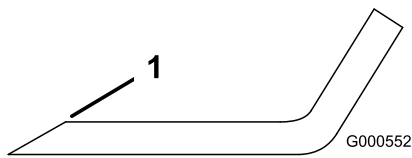
- | | |
|--------------------|---------------------|
| 1. Terän siipialue | 4. Teräpultti |
| 2. Terä | 5. Terän jäykistäjä |
| 3. Jousialuslaatta | |

Terien teroitus

1. Viilaa leikkuusärmä teräväksi terän molemmista päistä (Kuva 48).

Huomaa: Säilytä alkuperäinen kulma.

Huomaa: Terä säilyttää tasapainonsa, kun molemmista leikkuusärmistä poistetaan materiaalia yhtä paljon.



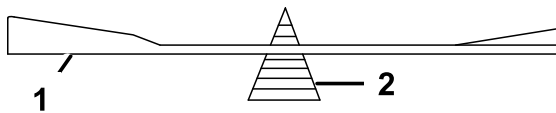
Kuva 48

1. Teroita alkuperäiseen kulmaan

2. Tarkista terän tasapaino asettamalla se terän tasaimen (Kuva 49).

Huomaa: Jos terä pysyy vaaka-asennossa, se on tasapainossa ja sitä voidaan käyttää.

Huomaa: Jos terä ei ole tasapainossa, viilaa sitä vähän vain siipialueelta (Kuva 48).



Kuva 49

1. Terä
2. Tasain

3. Toista, kunnes terä on tasapainossa.

Terien asennus

1. Asenna terä kara-akseliin (Kuva 47).

Tärkeää: Terän kuperan puolen on osoitettava ylöspäin leikkurin sisäpuolta kohti, jotta leikkuujäljestä tulee kunnollinen.

2. Asenna terän jäykistäjä, jousialuslaatta (kovera puoli terää kohden) ja teräpultti (Kuva 47).
3. Kiristä teräpultti momenttiin 47–88 N m.

Leikkuupöydän tasaus

Varmista, että leikkuupöytä on vaakasuorassa aina leikkuria asentaessasi tai jos nurmikone leikkuujälki ei ole tasainen.

Ennen tasausta on tarkistettava, ettei leikkuupöydässä ole taipuneita teriä. Kaikki taipuneet terät on irrotettava ja vaihdettava. Katso kohta [Leikkuuterien huolto \(sivu 35\)](#) ennen kuin jatkat.

Leikkuupöytä on tasattava ensin sivusuunnassa, minkä jälkeen voidaan säätää pituussuuntaista kaltevuutta.

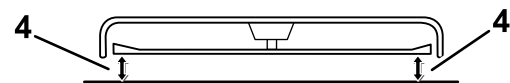
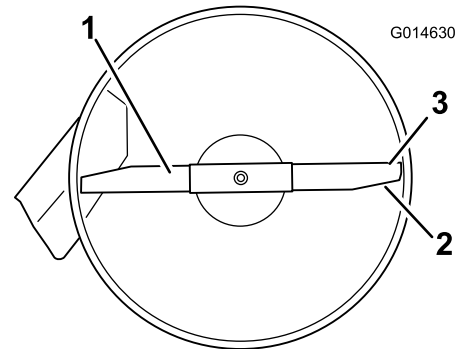
Vaatimukset:

- Koneen on oltava tasaisella alustalla.
- Kaikkien renkaiden ilmanpaineen on oltava oikea. Katso kohta [Rengaspaineen tarkistus \(sivu 34\)](#).

Sivusuuntainen tasaus

1. Pysäköi kone tasaiselle alustalle ja vapauta teräkytkin.

2. Kytke seisontajarru, sammuta moottori, irrota virta-avain ja odota, että kaikki liikkuvat osat ovat pysähtyneet, ennen kuin poistut käyttäjän paikalta.
3. Siirrä leikkuukorkeuden säätövipu keskimmaiseen asentoon.
4. Käännä teriä varovasti niin, että ne ovat kaikki sivuttaissuunnassa (Kuva 50).

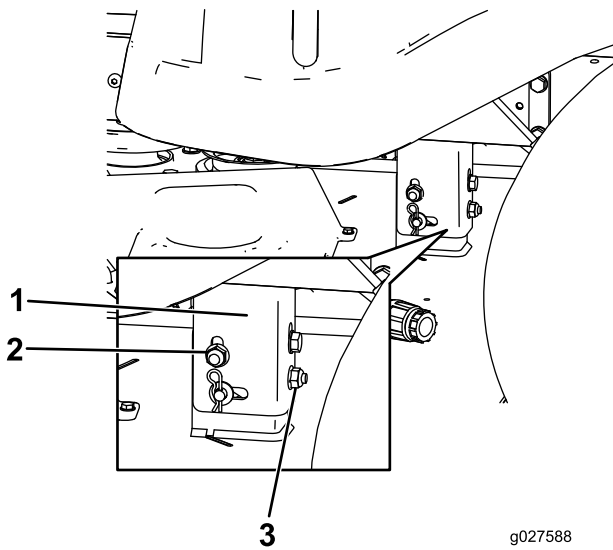


Kuva 50

1. Terä sivusuunnassa
2. Terän siipialue
3. Ulkoleikkusärmät
4. Mittaa tästä etäisyys terän kärjestä tasaiseen alustaan

5. Mittaa ulkoleikkusärmien ja tasaisen pinnan väliltä (Kuva 50). Jos molemmat mitat eivät ole 5 mm:n sisällä toisistaan, säätö on tarpeen. Jatka sitten toimenpidettä.
6. Siirry koneen vasemmalle puolelle.
7. Löysää sivuosan lukkomutteria.
8. Nosta tai laske leikkuupöydän vasenta sivua kiertämällä takaosan mutteria (Kuva 51).

Huomaa: Jos haluat nostaa leikkuupöytää, kierrä takaosan mutteria myötäpäivään. Jos haluat laskea leikkuupöytää, kierrä takaosan mutteria vastapäivään.



Kuva 51

g027588

- | | |
|--------------------------|----------------|
| 1. Ripustuskorvake | 3. Takamutteri |
| 2. Siivosan lukkomutteri | |

9. Tarkista sivuttaissuunnan säädöt uudelleen. Toista toimenpidettä, kunnes mitat ovat oikein.
10. Tasaa leikkuupöytä tarkistamalla terän kaltevuus pituussuunnassa. Katso [Terän pituussuuntaisen kaltevuuden säätö \(sivu 38\)](#).

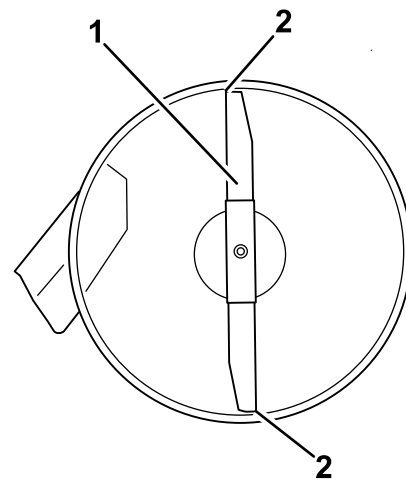
Terän pituussuuntaisen kaltevuuden säätö

Terän pituussuuntainen kaltevuus on tarkistettava aina ennen leikkurin asennusta. Jos leikkurin etupää on yli 7,9 mm alempana kuin leikkurin takapää, säädä terän kaltevuutta seuraavien ohjeiden mukaisesti:

1. Pysäköi kone tasaiselle alustalle ja vapauta teräkytkin.
2. Kytke seisontajarru, sammuta moottori, irrota virta-avain ja odota, että kaikki liikkuvat osat ovat pysähtyneet, ennen kuin poistut käyttäjän paikalta.
3. Siirrä leikkuukorkeuden säätövipu keskimmäiseen asentoon.

Huomaa: Tarkista ja säädä terän sivusuuntainen taseus, jos et ole tarkistanut asetusta. Katso kohta [Sivusuuntainen taseus \(sivu 37\)](#).

4. Käännä teriä varovasti niin, että ne ovat pituussuuntaisesti ([Kuva 52](#)).



G014631

Kuva 52

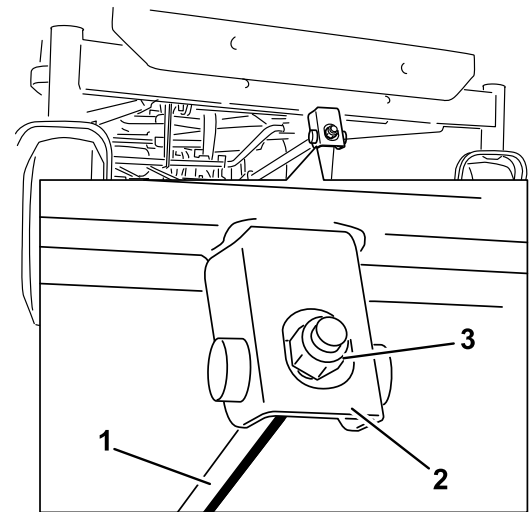
Leikkuupöydät, joissa on yksi terä

1. Terä pituussuunnassa
2. Mittaa tästä etäisyys terän kärjestä tasaiseen alustaan.

5. Mittaa etäisyys etuterän kärjestä tasaiseen alustaan ja takaterän kärjestä tasaiseen alustaan ([Kuva 52](#)).

Huomaa: Jos etuterän kärki ei ole 1,6–7,9 mm alempana kuin takaterän kärki, säädä etuosan lukkomutteria.

6. Säädä terän pituussuuntaista kaltevuutta kiertämällä leikkurin etuosassa olevaa säätömutteria ([Kuva 53](#)).



G014634

Kuva 53

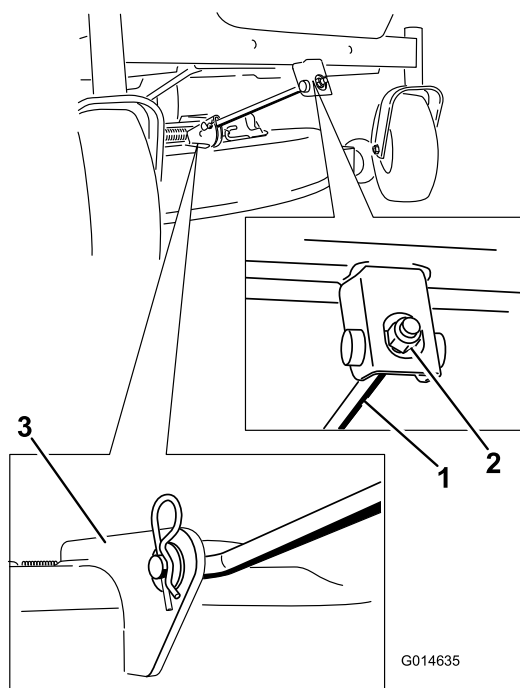
- | | |
|---------------|-----------------|
| 1. Säätötanko | 3. Lukkomutteri |
| 2. Säätölohko | |

7. Nosta leikkurin etupäätä kiristämällä säätömutteria.
8. Laske leikkurin etupäätä löysäämällä säätömutteria.
9. Tarkista pituussuuntainen kaltevuus uudelleen säädön jälkeen. Jatka mutterin säätämistä, kunnes etuterän kärki on 1,6–7,9 mm takaterän kärkeä alempana ([Kuva 52](#)).

10. Kun terän pituussuuntainen kaltevuus on kunnossa, tarkista leikkurin sivusuuntainen tasaus uudelleen. Katso kohta [Sivusuuntainen tasaus \(sivu 37\)](#).

Leikkuupöydän irrotus

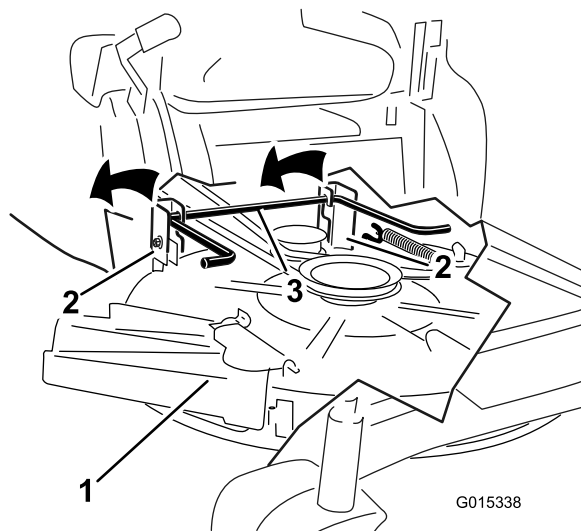
1. Pysäköi kone tasaiselle alustalle ja vapauta teräkytkin.
2. Kytke seisontajarru, sammuta moottori, irrota virta-avain ja odota, että kaikki liikkuvat osat ovat pysähtyneet, ennen kuin poistut käyttäjän paikalta.
3. Laske leikkuukorkeuden säätövipu alimpaan asentoon.
4. Löysää 2 alinta pulttia, joilla leikkuupöydän verho on kiinnitetty leikkuupöytään. Katso kohta [Leikkuupöydän verhon vapautus \(sivu 26\)](#).
5. Irrota sokkanaula etutukitangosta ja irrota tanko leikkuupöydän kannattimesta ([Kuva 54](#)).



Kuva 54

1. Etutukitanko
2. Lukkomutteri
3. Leikkuupöydän kannatin

6. Laske leikkuupöydän etuosa varovasti maahan.
7. Nosta leikkuupöytä ja kannattimet irti takanostovarresta. Laske leikkuri maahan varovasti ([Kuva 55](#)).



Kuva 55

1. Leikkuupöytä
2. Kannatin
3. Takanostovarsi

8. Irrota leikkurin hihna moottorin hihnapyörästä liu'uttamalla leikkuupöytää taaksepäin.
9. Liu'uta leikkuupöytä pois koneen alta.

Huomaa: Säilytä kaikki osat myöhempää käyttöä varten.

Leikkuupöydän hihnan huolto

Hihnojen tarkastus

Huoltoväli: 25 käyttötunnin välein—Tarkista, ettei hihnoissa ole kulumia tai murtumia.

Tarkista, ettei hihnoissa ole murtumia, rispaantuneita reunoja, palojälkiä tai muita vaurioita. Vaihda vaurioituneet hihnat.

Leikkuupöydän hihnan vaihto

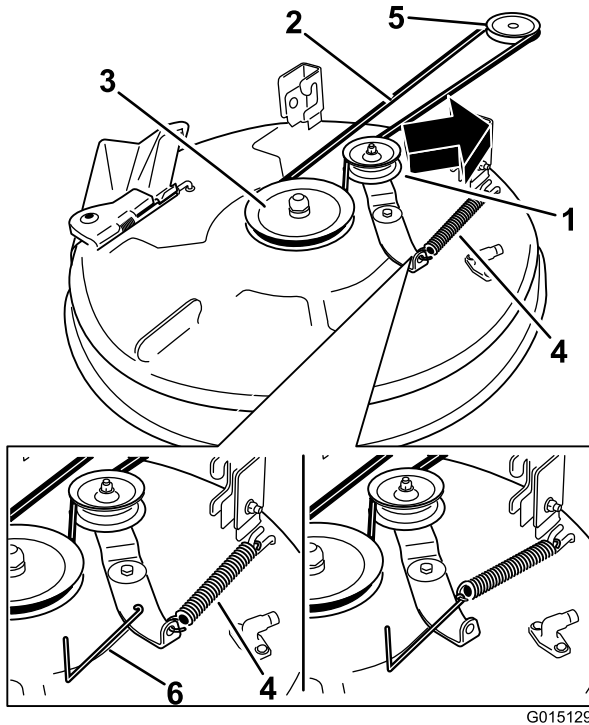
Kuluneen hihnan merkkejä ovat vinkuminen hihnan pyöriessä, terien lipsuminen ruohoa leikattaessa, rispaantuneet reunat, palojäljet ja murtumat. Vaihda leikkurin hihna, jos jokin näistä tiloista ilmenee.

1. Pysäköi kone tasaiselle alustalle ja vapauta teräkytkin.
2. Kytke seisontajarru, sammuta moottori, irrota virta-avain ja odota, että kaikki liikkuvat osat ovat pysähtyneet, ennen kuin poistut käyttäjän paikalta.
3. Aseta leikkuukorkeudeksi alin leikkuuasento (38 mm).
4. Löysää kaksi alinta pulttia, joilla leikkuupöydän verho on kiinnitetty leikkuupöytään. Katso kohta [Leikkuupöydän verhon vapautus \(sivu 26\)](#).
5. Vapauta kiristinpyörän jännitys irrottamalla kiristinpyörän jousi leikkuupöydän koukusta jousen irrotustyökalun avulla (Toro-osanro 92-5771). Irrota sitten hihna hihnapyöriltä ([Kuva 56](#)).

⚠ VAARA

Asennettuna jousessa on jännitys, ja se saattaa aiheuttaa henkilövahinkoja.

Ole varovainen, kun irrotat hihnaa.



Kuva 56

Leikkuupöydät, joissa on yksi terä

- | | |
|-------------------------|--------------------------|
| 1. Kiristinpyörä | 4. Jousi |
| 2. Leikkurin hihna | 5. Moottorin hihnapyörä |
| 3. Ulomainen hihnapyörä | 6. Jousen irrotustyökalu |
-
- Asenna uusi hihna moottorin ja leikkurin hihnapyörien ympäri (Kuva 56).
 - Asenna kiristinpyörän jousi leikkuupöydän koukkuun jousen irrotustyökalun avulla (Toro-osanro 92-5771), jolloin kiristinpyörä ja leikkurin hihna jännittyvät (Kuva 56).
 - Kiristä kaksi alinta pulttia, joilla leikkuupöydän verho on kiinnitetty leikkuupöytään. Katso kohta [Leikkuupöydän verhon vapautus \(sivu 26\)](#).

Leikkuupöydän asentaminen

- Pysäköi kone tasaiselle alustalle ja vapauta teräkytkin.
- Kytke seisontajarru, sammuta moottori, irrota virta-avain ja odota, että kaikki liikkuvat osat ovat pysähtyneet, ennen kuin poistut käyttäjän paikalta.
- Liu'uta leikkuri koneen alle.
- Laske leikkuukorkeuden säätövipu alimpaan asentoon.
- Nosta leikkuupöydän takaosaa ja ohjaa kannattimet takanostovarren päälle (Kuva 55).

- Kiinnitä etutukitanko leikkuupöytään liitintapilla ja sokalla (Kuva 54).
- Asenna leikkurin hihna moottorin hihnapyörään. Katso kohta [Leikkuupöydän hihnan vaihto \(sivu 39\)](#).
- Kiristä kaksi alinta pulttia, joilla leikkuupöydän verho on kiinnitetty leikkuupöytään. Katso kohta [Leikkuupöydän verhon vapautus \(sivu 26\)](#).

Suuntaimen vaihto

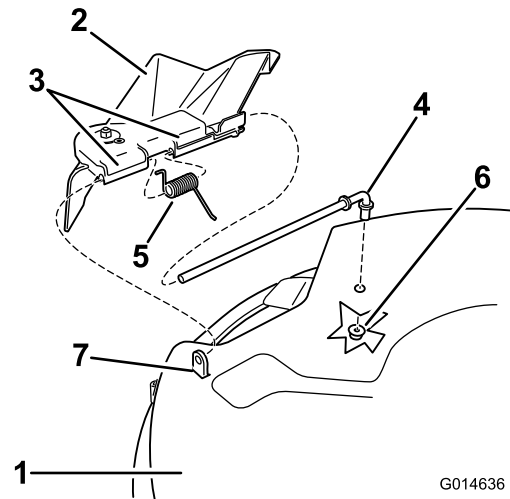
Huoltoväli: Aina ennen käyttöä tai päivittäin—Tarkista, ettei suuntaimessa ole vaurioita.

⚠ VAARA

Jos heittoaukko ei ole peitossa, leikkuri saattaa singota esineitä käyttäjän tai sivullisten suuntaan, mistä voi olla seurauksena vakava tapaturma. Seurauksena voi olla myös kosketus terään. Älä koskaan käytä konetta ilman suuntainta, poistolevyä tai ruohonkeräysjärjestelmää.

Älä koskaan käytä konetta ilman suuntainta, poistolevyä tai ruohonkeräysjärjestelmää.

- Paikanna kuvassa näytetyt kohteet (Kuva 57).



Kuva 57

- | | |
|-----------------------|-------------------------|
| 1. Leikkuupöytä | 5. Jousi |
| 2. Suuntain | 6. Mutteri (3/8 tuumaa) |
| 3. Suuntaimen kannake | 7. Lyhyt pidike |
| 4. Tanko | |

- Irrota mutteri (3/8 tuumaa) tangosta leikkurin alta (Kuva 57).
- Liu'uta tanko ulos lyhyestä pidikkeestä, jousesta ja suuntaimesta (Kuva 57).
- Irrota vaurioitunut tai kulunut suuntain.
- Vaihda suuntain (Kuva 57).

6. Liu'uta tangon suora pää suuntaimen takakannakkeen läpi.
7. Aseta jousi päätylangat alaspäin tankoon ja suuntaimen kannakkeiden väliin. Liu'uta tanko suuntaimen toisen kannakkeen läpi (Kuva 57).
8. Työnnä tanko suuntaimen edessä leikkuupöydässä olevaan lyhyeen pidikkeeseen.
9. Kiinnitä tangon takapää leikkuriin mutterilla (3/8 tuumaa) kuvan mukaisesti (Kuva 57).

Tärkeää: Suuntaimen on oltava jousikuormitettuna ala-asennossa. Nosta suuntaimen ylös ja testaa, että napsahtaa ala-asentoon.

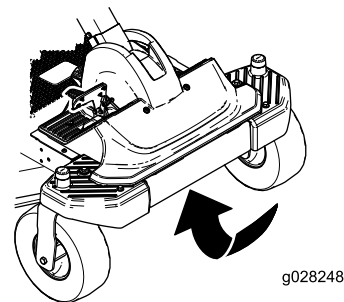
Puhdistus

Koneen etualaosan puhdistus

Huoltoväli: Jokaisen käytön jälkeen—Tarkasta ja puhdista koneen etuosa.

Poista roskat koneen etuosan alta paineilmalla tai käsin harjalla (Kuva 58).

Huomaa: Älä puhdista koneen etualaosaa vedellä, koska se voi johtaa roskien kertymiseen.



Kuva 58

Leikkurin alapuolen pesu

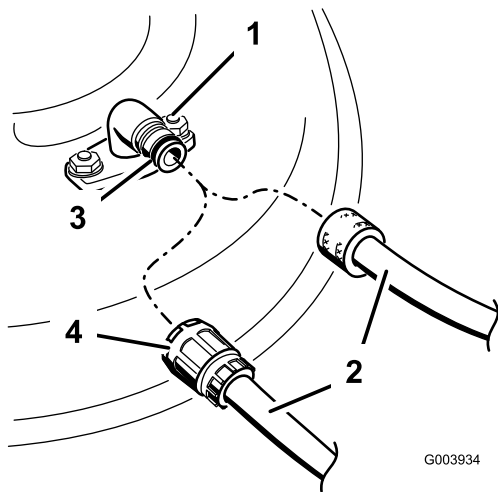
Huoltoväli: Jokaisen käytön jälkeen—Puhdista leikkuupöydän kotelo.

Tärkeää: Kone voidaan pestä miedolla pesuaineella ja vedellä. Älä pese konetta painepesurilla. Älä käytä vettä ylen määrin, älä etenkään ohjauspaneelin lähellä, istuimen alla tai moottorin ja hydraulipumppujen läheisyydessä.

Pese leikkurin alapuoli aina käytön jälkeen, jotta ruohoa ei pääse kertymään ja jotta leikkuujäte hajaantuu paremmin.

1. Pysäköi kone tasaiselle alustalle ja vapauta teräkytkin.
2. Kytke seisontajarru, sammuta moottori, irrota virta-avain ja odota, että kaikki liikkuvat osat ovat pysähtyneet, ennen kuin poistut käyttäjän paikalta.
3. Kiinnitä letkuliitin leikkurin pesuliitännän päähän ja käännä vesi suurelle paineelle (Kuva 59).

Huomaa: Levitä vaseliinia pesuliitännän O-renkaaseen, jotta liitin liukuu paremmin ja suojaa O-rengasta.



Kuva 59

- | | |
|-----------------|-------------|
| 1. Pesuliitântä | 3. O-rengas |
| 2. Letku | 4. Liitin |

4. Aseta leikkuri alimpaan leikkuukorkeuteen.
5. Istuudu istuimelle ja käynnistä moottori.
6. Kytke teräkytkin (voimanulosotto) ja anna leikkurin käydä 1–3 minuuttia.
7. Vapauta terän ohjausvipu, sammuta moottori, irrota avain virtalukosta ja odota, että kaikki liikkuvat osat pysähtyvät.
8. Käännä vesi pois päältä ja irrota liitin pesuliitännästä.

Huomaa: Jos leikkuri ei puhdistu yhdellä pesukerralla, liota sitä ja anna sen seistä 30 minuutin ajan. Toista sitten toimenpide.

9. Käytä leikkuria vielä 1–3 minuuttia, jotta vesi valuu pois.

▲ VAARA

Rikkoutunut tai puuttuva pesuliitântä voi aiheuttaa esineiden ulossinkoutumista tai teräkosketuksen. Teräkosketus tai ulossinkoutuva jäte voi aiheuttaa loukkaantumisen tai kuoleman.

- Vaihda rikkoutunut tai puuttuva pesuliitântä välittömästi, ennen kuin käytät leikkuria uudelleen.
- Käsiä tai jalkoja ei saa koskaan laittaa leikkurin alle tai sen aukkojen läpi.

Varastointi

Koneen puhdistus ja varastointi

1. Vapauta teräkytkin, siirrä liikkeenohjausvivut ulospäin PYSÄKÖINTI-asentoon, sammuta moottori ja irrota virta-avain.
2. Irrota ruohon jäämät, lika ja rasva koneen kaikista ulkoisista osista, etenkin moottorista. Puhdista lika ja roskat moottorin sylinterinkannen rivoista ja tuulettimen kotelosta.

Tärkeää: Kone voidaan pestä miedolla pesuaineella ja vedellä. Älä pese konetta painepesurilla. Älä käytä vettä ylen määrin, älä etenkään ohjauspaneelin lähellä, istuimen alla tai moottorin ja hydraulipumppujen läheisyydessä.

3. Huolla ilmanpuhdistin. Katso kohta [Ilmanpuhdistimen huolto \(sivu 27\)](#).
4. Rasvaa kone. Katso kohta [Voitelu \(sivu 26\)](#).
5. Vaihda kampikammioöljy ja suodatin. Katso kohta [Moottoriöljyn ja öljynsuodattimen vaihto \(sivu 29\)](#).
6. Tarkista rengaspaineet. Katso kohta [Rengaspaineen tarkistus \(sivu 34\)](#).
7. Lataa akku. Katso kohta [Akun lataus \(sivu 33\)](#).
8. Tarkista terien kunto. Katso kohta [Terien tarkastus \(sivu 35\)](#).
9. Valmistelee kone varastointia varten, jos sitä ei ole tarkoitus käyttää yli kuukauteen. Valmistelee kone varastointia varten seuraavasti.
10. Lisää polttoainesäiliöön öljypohjaista stabilointi-/lisäainetta. Noudata stabilointiaineen valmistajan sekoitusohjeita. Älä käytä alkoholipohjaista stabilointiainetta (etanolia tai metanolia).

Huomaa: Stabilointi-/lisäaine toimii tehokkaimmin, kun se sekoitetaan tuoreeseen bensiiniin ja kun sitä käytetään jatkuvasti.

Käytä moottoria, jotta lisäaineinen polttoaine kiertää koko polttoainejärjestelmässä (viisi minuuttia).

Sammuta moottori, anna sen jäähtyä ja tyhjennä polttoainesäiliö.

Käynnistä moottori uudelleen ja anna sen käydä, kunnes se sammuu.

Käytä rikastinta. Käynnistä moottori ja käytä sitä, kunnes se ei käynnisty enää uudelleen.

Hävitä polttoaine asianmukaisesti. Kierrätä se paikallisten säädösten mukaan.

Tärkeää: Älä säilytä stabilointi-/lisäainetta sisältävää bensiiniä kauempaa kuin 90 päivää.

11. Irrota sytytystulpat ja tarkista niiden kunto. Katso kohta [Sytytystulpan huolto \(sivu 31\)](#). Kun sytytystulpat

on irrotettu moottorista, kaada kaksi ruokalusikallista moottoriöljyä sytytystulpan reikään. Kierrätä moottoria käynnistimellä, jotta öljy leviää sylinterin sisään. Asenna sytytystulppa tai -tulpat. Älä asenna sytytystulpan (-tulppien) johtoa.

12. Puhdista lika ja roskat leikkurin päältä.
13. Kaavi ruoho ja lika leikkurin alta ja pese leikkuri sitten vesiletkulla.
14. Tarkista käyttöhihnan ja leikkurin hihnan kunto.
15. Tarkista ja kiristä kaikki pultit, mutterit ja ruuvit. Korjaa tai vaihda kaikki kuluneet tai vaurioituneet osat.
16. Maalaa kaikki naarmuuntuneet tai paljaat metallipinnat. Maalia on saatavissa valtuutetusta huoltoliikkeestä.
17. Varastoi kone puhtaaseen, kuivaan autotalliin tai varastotilaan. Poista avain virtalukosta ja pane se talteen. Peitä kone suojataksesi sen ja pitääksesi sen puhtaana.

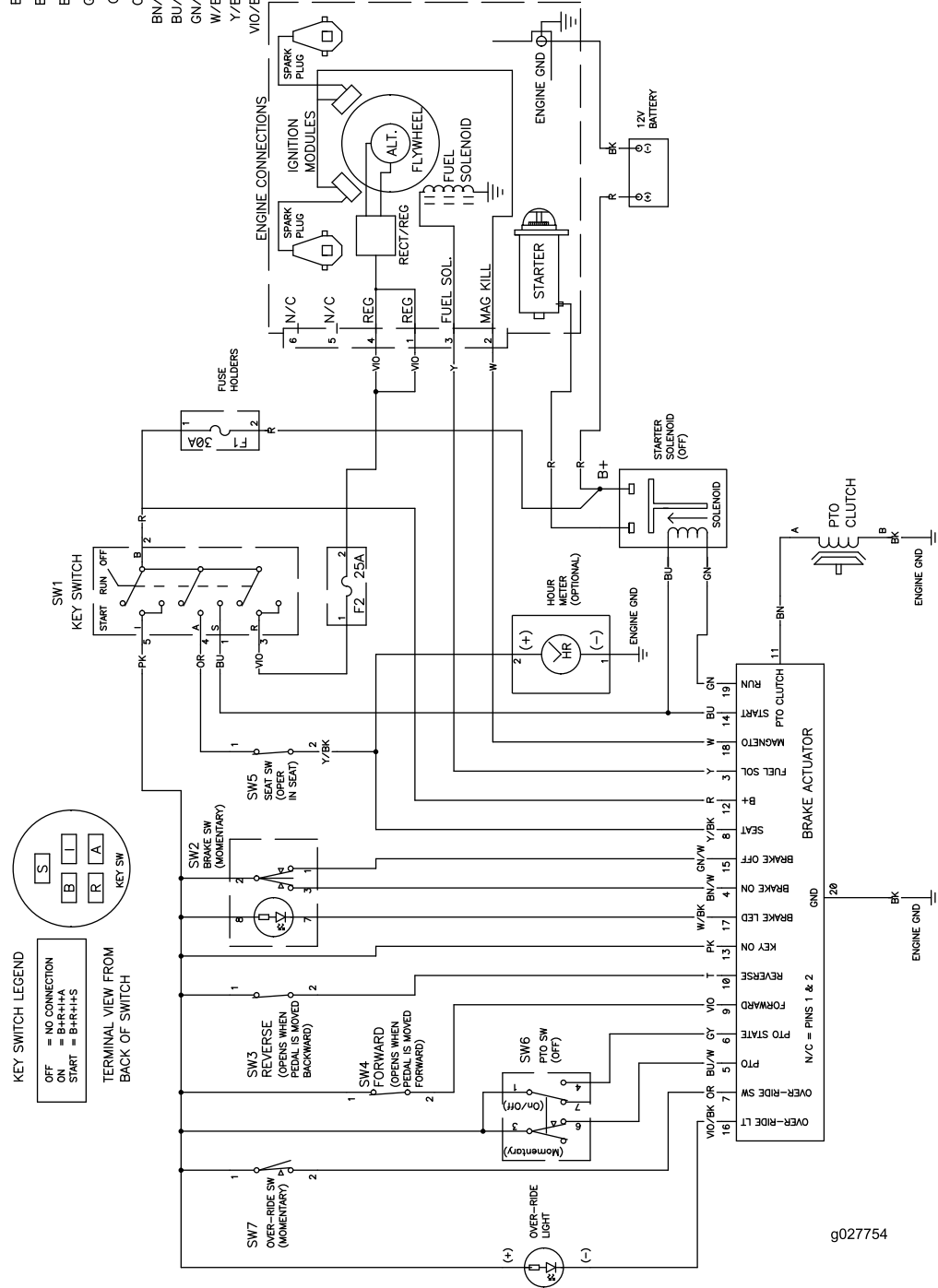
Vianetsintä

| Ongelma | Mahdollinen syy | Korjaustoimenpiteet |
|---|--|--|
| Moottori ylikuumenee. | <ol style="list-style-type: none"> 1. Moottori on ylikuormitettu. 2. Kampikammiossa on liian vähän öljyä. 3. Moottorin puhallinkotelon alla olevat jäähdytysrivat ja ilmakanavat ovat tukossa. 4. Ilmanpuhdistin on likainen. 5. Polttoainejärjestelmässä on likaa, vettä tai vanhentunutta polttoainetta. | <ol style="list-style-type: none"> 1. Vähennä ajonopeutta. 2. Lisää öljyä kampikammioon. 3. Poista tukkeumat jäähdytysrivoista ja ilmakanavista. 4. Puhdista tai vaihda ilmanpuhdistimen panos. 5. Ota yhteys valtuutettuun huoltoliikkeeseen. |
| Käynnistin ei pyöritä. | <ol style="list-style-type: none"> 1. Teräkytkin on kytkettynä. 2. Seisontajarru ei ole kytkettynä. 3. Akussa ei ole latausta. 4. Sähköliitännät ovat ruostuneet tai löystyneet. 5. Sulake on palanut. 6. Rele tai kytkin on vaurioitunut. | <ol style="list-style-type: none"> 1. Siirrä teräkytkin vapautettuun asentoon. 2. Kytke seisontajarru. 3. Lataa akku. 4. Tarkista, että sähköliitännöiden kosketus on kunnossa. 5. Vaihda sulake. 6. Ota yhteys valtuutettuun huoltoliikkeeseen. |
| Moottori ei käynnisty, käynnistyy huonosti tai ei pysy käynnissä. | <ol style="list-style-type: none"> 1. Polttoainesäiliö on tyhjä. 2. Rikastin ei ole käytössä. 3. Ilmanpuhdistin on likainen. 4. Sytytystulpan johto on löysällä tai irronnut. 5. Sytytystulppa on syöpinnyt tai likainen, tai sen kärkiväli on väärä. 6. Polttoainesuodattimessa on likaa. 7. Polttoainejärjestelmässä on likaa, vettä tai vanhentunutta polttoainetta. 8. Polttoainesäiliössä on vääränlaista polttoainetta. 9. Kampikammiossa on liian vähän öljyä. | <ol style="list-style-type: none"> 1. Täytä polttoainesäiliö. 2. Siirrä rikastinvipu Päällä-asentoon. 3. Puhdista tai vaihda ilmanpuhdistimen panos. 4. Asenna sytytystulpan johto. 5. Asenna uusi sytytystulppa, jonka kärkiväli on oikea. 6. Vaihda polttoainesuodatin. 7. Ota yhteys valtuutettuun huoltoliikkeeseen. 8. Tyhjennä säiliö ja täytä se oikeantyyppisellä polttoaineella. 9. Lisää öljyä kampikammioon. |
| Kone ei liiku. | <ol style="list-style-type: none"> 1. Ohitusventtiilit ovat auki. 2. Vetohihnat ovat kuluneet, löysällä tai rikkiäiset. 3. Vetohihnat ovat irti hihnapyöriltä. 4. Vaihteisto ei toimi. | <ol style="list-style-type: none"> 1. Sulje hinausventtiilit. 2. Ota yhteys valtuutettuun huoltoliikkeeseen. 3. Ota yhteys valtuutettuun huoltoliikkeeseen. 4. Ota yhteys valtuutettuun huoltoliikkeeseen. |
| Epänormaali värinä. | <ol style="list-style-type: none"> 1. Moottorin kiinnityspultit ovat löysällä. 2. Moottorin hihnapyörä, kiristinpyörä tai terän hihnapyörä on löysällä. 3. Moottorin hihnapyörä on vaurioitunut. 4. Leikkuuterä(t) on taipunut/ovat taipuneet tai epätasapainossa. 5. Terän kiinnityspultti on löysällä. 6. Terän kara on taipunut. | <ol style="list-style-type: none"> 1. Kiristä moottorin kiinnityspultit. 2. Kiristä löysä pyörä. 3. Ota yhteys valtuutettuun huoltoliikkeeseen. 4. Asenna uusi leikkuuterä(t). 5. Kiristä terän kiinnityspultti. 6. Ota yhteys valtuutettuun huoltoliikkeeseen. |

| Ongelma | Mahdollinen syy | Korjaustoimenpiteet |
|-----------------------------|---|--|
| Epätasainen leikkuukorkeus. | <ol style="list-style-type: none"> 1. Terät ovat tylsiä. 2. Leikkuuterät ovat taipuneet. 3. Leikkuri ei ole tasassa. 4. Nurmisuojapyörää ei ole asetettu oikein. 5. Leikkurin alapuoli on likainen. 6. Väärä rengaspaine. 7. Terän kara on taipunut. | <ol style="list-style-type: none"> 1. Teroita terä(t). 2. Asenna uusi leikkuuterä(t). 3. Tasaa leikkuri sivusuunnassa ja pituussuunnassa. 4. Säädä nurmisuojapyörän korkeutta. 5. Puhdista leikkurin alapuoli. 6. Aseta oikea rengaspaine. 7. Ota yhteys valtuutettuun huoltoliikkeeseen. |
| Terät eivät pyöri. | <ol style="list-style-type: none"> 1. Käyttöhihna on kulunut, löysällä tai rikkinäinen. 2. Käyttöhihna on irti hihnapyörältä. 3. Voimanulosoton (PTO) kytkin tai sähköinen PTO-kytkin on viallinen. 4. Leikkurin hihna on kulunut, löysällä tai rikkinäinen. | <ol style="list-style-type: none"> 1. Asenna uusi käyttöhihna. 2. Asenna käyttöhihna ja tarkista, että säätöakselit ja hihnaohjaimet ovat oikeassa asennossa. 3. Ota yhteys valtuutettuun huoltoliikkeeseen. 4. Asenna uusi leikkurin hihna. |

WIRE COLOR CODES

| | |
|-------------------------|--------------|
| BK = BLACK | PK = PINK |
| BN = BROWN | R = RED |
| BU = BLUE | T = TAN |
| GN = GREEN | VIO = VIOLET |
| GY = GREY | W = WHITE |
| OR = ORANGE | Y = YELLOW |
| BN/W = BROWN w/WHITE | |
| BU/W = BLUE w/WHITE | |
| GN/W = GREEN w/WHITE | |
| W/BK = WHITE w/BLACK | |
| Y/BK = YELLOW w/BLACK | |
| VIO/BK = VIOLET w/BLACK | |



g027754

Kytkentäkaavio (Rev. A)

Kansainväliset jakelijat

| Jakelija: | Maa: | Puhelinnumero: | Jakelija: | Maa: | Puhelinnumero: |
|------------------------------------|---------------------------|-------------------|------------------------------|--------------------------|------------------|
| Agrolanc Kft | Unkari | 36 27 539 640 | Maquiver S.A. | Kolumbia | 57 1 236 4079 |
| Asian American Industrial (AAI) | Hongkong | 852 2497 7804 | Maruyama Mfg. Co. Inc. | Japani | 81 3 3252 2285 |
| B-Ray Corporation | Korea | 82 32 551 2076 | Mountfield a.s. | Tšekin tasavalta | 420 255 704 220 |
| Brisa Goods LLC | Meksiko | 1 210 495 2417 | Mountfield a.s. | Slovakia | 420 255 704 220 |
| Casco Sales Company | Puerto Rico | 787 788 8383 | Munditol S.A. | Argentiina | 54 11 4 821 9999 |
| Ceres S.A. | Costa Rica | 506 239 1138 | Norma Garden | Venäjä | 7 495 411 61 20 |
| CSSC Turf Equipment (pvt) Ltd. | Sri Lanka | 94 11 2746100 | Oslinger Turf Equipment SA | Ecuador | 593 4 239 6970 |
| Cyril Johnston & Co. | Pohjois-Irlanti | 44 2890 813 121 | Oy Hako Ground and Garden Ab | Suomi | 358 987 00733 |
| Cyril Johnston & Co. | Irlanti | 44 2890 813 121 | Parkland Products Ltd. | Uusi-Seelanti | 64 3 34 93760 |
| Fat Dragon | Kiina | 886 10 80841322 | Perfetto | Puola | 48 61 8 208 416 |
| Femco S.A. | Guatemala | 502 442 3277 | Pratoverde SRL. | Italia | 39 049 9128 128 |
| FIVEMANS New-Tech Co., Ltd | Kiina | 86-10-6381 6136 | Prochaska & Cie | Itävalta | 43 1 278 5100 |
| ForGarder OU | Viro | 372 384 6060 | RT Cohen 2004 Ltd. | Israel | 972 986 17979 |
| G.Y.K. Company Ltd. | Japani | 81 726 325 861 | Riversa | Espanja | 34 9 52 83 7500 |
| Geomechaniki of Athens | Kreikka | 30 10 935 0054 | Lely Turfcare | Tanska | 45 66 109 200 |
| Golf international Turizm | Turkki | 90 216 336 5993 | Lely (U.K.) Limited | Yhdistynyt kuningaskunta | 44 1480 226 800 |
| Hako Ground and Garden | Ruotsi | 46 35 10 0000 | Solvert S.A.S. | Ranska | 33 1 30 81 77 00 |
| Hako Ground and Garden | Norja | 47 22 90 7760 | Spypros Stavrinides Limited | Kypros | 357 22 434131 |
| Hayter Limited (U.K.) | Yhdistynyt kuningaskunta | 44 1279 723 444 | Surge Systems India Limited | Intia | 91 1 292299901 |
| Hydroturf Int. Co Dubai | Arabiemiirikuntien liitto | 97 14 347 9479 | T-Markt Logistics Ltd. | Unkari | 36 26 525 500 |
| Hydroturf Egypt LLC | Egypti | 202 519 4308 | Toro Australia | Australia | 61 3 9580 7355 |
| Irrimac | Portugali | 351 21 238 8260 | Toro Europe NV | Belgia | 32 14 562 960 |
| Irrigation Products Int'l Pvt Ltd. | Intia | 0091 44 2449 4387 | Valtech | Marokko | 212 5 3766 3636 |
| Jean Heybroek b.v. | Alankomaat | 31 30 639 4611 | Victus Emak | Puola | 48 61 823 8369 |

Eurooppalainen tietosuojailmoitus

Toron keräämät tiedot

Toro Warranty Company (Toro) huolehtii asiakkaiden tietosuojasta. Takuuvaatimusten käsittelyä ja mahdollisia tuotteiden takaisinkutsukampanjoita varten pyydämme, että asiakkaat lähettävät henkilötiedot suoraan Torolle tai paikalliselle Toro-jälleenmyyjälle.

Toro-takuujärjestelmä toimii yhdysvaltalaisilla palvelimilla, eivätkä yhdysvaltalaiset tietosuojalait välttämättä tarjoa samanlaista suojaa kuin vastaavat lait asiakkaan omassa maassa.

ANTAMALLA HENKILÖTIEDOT TOROLLE ASIAKAS SUOSTUU SIIHEN, ETTÄ NÄITÄ TIETOJA KÄSITELLÄÄN TÄSSÄ TIETOSUOJAILMOITUKSESSA KUVATULLA TAVALLA.

Tapa, jolla Toro käyttää tietoja

Toro voi käyttää henkilötietoja takuuvaatimusten käsittelyyn, yhteydenottoihin mahdollisissa tuotteiden takaisinkutsukampanjoissa ja muissa mahdollisissa tarkoituksissa, joista kerrotaan erikseen. Toro voi jakaa tietoja Toron sisäryhtiöille, jälleenmyyjille ja muille liiketoimintakumppaneille näiden tarkoitusten yhteydessä. Toro ei myy asiakkaiden henkilötietoja muille yhtiöille. Toro pidättää oikeuden luovuttaa henkilötietoja lain määräämiin tarkoituksiin tai asiaankuuluvien viranomaisten pyynnöstä, Toron järjestelmien toiminnan varmistamiseksi tai Toron turvallisuuden tai muiden käyttäjien turvallisuuden varmistamiseksi.

Henkilötietojen säilytys

Henkilötietoja säilytetään niin kauan kuin niitä tarvitaan niiden alkuperäiseen tarkoitukseen tai muihin asianmukaisiin tarkoituksiin (kuten viranomaismääräysten noudattamiseksi) tai lain määräämän ajan.

Toron vakuutus asiakkaiden henkilötietojen tietosuojasta

Toro pyrkii säilyttämään henkilötietojen tietosuojan kohtuullisten varotoimien avulla. Lisäksi se pyrkii huolehtimaan tietojen tarkkuudesta ja paikkansapitävyydestä.

Henkilötietojen käyttö ja korjaus

Jos haluat tarkistaa henkilötietosi tai korjata niitä, lähetä sähköpostia osoitteeseen legal@toro.com.

Australian kuluttajalainsäädäntö

Australialaiset asiakkaat voivat saada lisätietoja Australian kuluttajalainsäädännöstä pakkauksen sisällä olevasta materiaalista tai paikalliselta Toro-jälleenmyyjältä.



Toron takuu ja Toro GTS -käynnistystakuu

Kotikäyttöön tarkoitetut
tuotteet

Ehdot ja takuunalaiset tuotteet

Toro Company ja sen sisaryhtiö Toro Warranty Company antavat yhteisen sopimuksensa mukaisesti alkuperäiselle ostajalle¹ takuun korjata alla ilmoitettu Toro-tuote, jos siinä ilmenee materiaali- tai valmistusvikoja tai jos Toro GTS (Guaranteed to Start) -käynnistystakuun piiriin kuuluva laite ei käynnisty ensimmäisellä tai toisella vedolla, edellyttäen, että *käyttöoppaassa* kuvatuista säännöllisistä huoltotoimenpiteistä on huolehdittu.

Tuotteille annetaan seuraavat takuuajat ostopäivästä lukien:

| Tuotteet | Takuuaika |
|---|---|
| Työnnettävät ruohonleikkurit | |
| • Valettu leikkuupöytä | 5 vuotta kotikäytössä ² 90 päivää kaupallisessa käytössä |
| • Moottori | 5 vuoden GTS-takuu, kotikäytössä ³ |
| • Akku | 2 vuotta |
| • Teräisleikkuupöytä | 2 vuotta kotikäytössä ² 30 päivää kaupallisessa käytössä |
| • Moottori | 2 vuoden GTS-takuu, kotikäytössä ³ |
| TimeMaster-leikkurit | |
| • Moottori | 3 vuotta kotikäytössä ² 90 päivää kaupallisessa käytössä |
| • Akku | 3 vuoden GTS-takuu, kotikäytössä ³ |
| Sähkökäyttöiset kannettavat laitteet ja työnnettävät ruohonleikkurit | 2 vuotta kotikäytössä ² Ei takuuta kaupallisessa käytössä |
| Lumilingot | |
| • Yksivaiheinen | 2 vuotta kotikäytössä ² 45 päivää kaupallisessa käytössä |
| • Moottori | 2 vuoden GTS-takuu, kotikäytössä ³ |
| • Kaksivaiheinen | 3 vuotta kotikäytössä ² 45 päivää kaupallisessa käytössä |
| • Suppilo, suppilon suuntain ja siipipyörän kotelon suojus | Elinikäinen (vain alkuperäinen omistaja) ⁵ |
| Sähkökäyttöiset lumilingot | 2 vuotta kotikäytössä ² Ei takuuta kaupallisessa käytössä |
| Kaikki seuraavat ajoleikkurit | |
| • Moottori | Katso moottorin valmistajan takuu ⁴ |
| • Akku | 2 vuotta kotikäytössä ² |
| • Lisälaitteet | 2 vuotta kotikäytössä ² |
| Ajoleikkurit ja puutarhatraktorit (DH) | 2 vuotta kotikäytössä ² 30 päivää kaupallisessa käytössä |
| Ajoleikkurit ja puutarhatraktorit (XLS) | 3 vuotta kotikäytössä ² 30 päivää kaupallisessa käytössä |
| TimeCutter | 3 vuotta kotikäytössä ² 30 päivää kaupallisessa käytössä |
| TITAN-leikkurit | |
| • Runko | 3 vuotta tai 240 tuntia ⁵ Elinikäinen (vain alkuperäinen omistaja) ⁶ |

¹Alkuperäinen ostaja on henkilö, joka alun perin osti Toro-tuotteen.

²Kotikäyttö tarkoittaa tuotteen käyttöä samalla tontilla, jolla asiakkaan koti sijaitsee. Käyttöä useammassa kuin yhdessä paikassa pidetään kaupallisena käytönä, johon sovelletaan kaupalliseen käyttöön annettua takuuta.

³Toro GTS -käynnistystakuu ei kata kaupallisessa käytössä olevia tuotteita.

⁴Joillakin Toro-tuotteissa käytetyillä moottoreilla on moottorin valmistajan antama takuu.

⁵Kumpi tahansa ilmenee ensin.

⁶Elinikäinen takuu: Jos koneen päärakenteen muodostava runko (joka koostuu yhteen hitsatuista osista ja johon moottorin kaltaiset muut osat kiinnitetään) halkeaa tai murtuu normaalikäytössä, se korjataan tai vaihdetaan Toron harkinnan mukaan takuun puitteissa maksutta osien ja työn osalta. Takuu ei kata rungon vaurioitumista väärinkäytön tai ruostumisen edellyttämien korjausten laiminlyönnin seurauksena.

Takuu voidaan evätä, jos tuntilaskuri on irrotettu, siihen on tehty muutoksia tai jos sitä on muuten peukaloitu.

Omistajan vastuut

Toro-tuotetta on huollettava *käyttöoppaan* huolto-ohjeiden mukaisesti. Tällaisen kunnossapidon kustannuksista vastaa omistaja huollon suorittajasta riippumatta.

Takuuhuollon ohjeet

Jos epäilet, että Toro-tuotteessasi on materiaali- tai valmistusvirhe, toimi näin:

- Ota yhteys tuotteen myyjään huollon järjestämiseksi. Jos et voi jostain syystä ottaa yhteyttä tuotteen myyjään, ota yhteys mihin tahansa valtuutettuun Toro-jälleenmyyjään. Katso oheinen jakelijaluettelo.
- Vie laite ja ostodokumentti (ostokuitti) huoltoliikkeeseen. Jos et ole tyytyväinen huoltoliikkeen arvioon tai saamaasi palveluun, ota yhteys Toroon:

Toro Customer Care Department, RLC Division
Toro Warranty Company
8111 Lyndale Avenue South
Bloomington, MN 55420-1196
001-952-948-4707

Takuun ulkopuoliset kohteet ja viat

Muita nimenomaisia takuita ei ole, lukuun ottamatta joitain tuotteita koskevia moottoriin tai moottorin päästöjen rajoitusjärjestelmiin liittyviä takuita. Tämä takuu ei kata seuraavia:

- Määräaikaishuolto tai varaosat, kuten suodattimet, polttoaine, voiteluaineet, öljynvaihdot, sytytystulpat, ilmansuodattimet, terien teroitus, kuluneet terät, kaapelin/vivuston säädöt sekä jarrujen ja kytkinten säädöt
- Normaalin kulumisen seurauksena voittuneet osat
- Laitteet tai osat, joita on muutettu, käytetty väärin tai laiminlyöty, tai jotka on vaihdettava tai korjattava onnettomuuskien tai asianmukaisen huollon laiminlyönnin vuoksi
- Nouto- ja toimituskulut
- Muun kuin valtuutetun Toro-huoltoliikkeen tekemät korjaukset tai korjausyritykset
- Korjaukset, jotka johtuvat suositellun polttoainemenettelyn laiminlyönnistä (lisäohjeita on *käyttöoppaassa*)
 - Epäpuhtauksien poistaminen polttoainejärjestelmästä
 - Vanhan polttoaineen (yli kuukauden vanhan) tai yli 10 % etanolin tai yli 15 % MTBE:tä sisältävän polttoaineen käyttö
 - Polttoainejärjestelmän tyhjentämättä jättäminen ennen yli kuukauden pituisia käyttökatoja
- Korjaukset tai säädöt, joilla pyritään korjaamaan seuraavista tekijöistä johtuvia käynnistysvaikeuksia:
 - Asianmukaisten huoltotoimenpiteiden tai suositellun polttoainemenettelyn laiminlyönti
 - Leikkurin terän osuminen esteeseen
- Erytisolosuhteet, joissa käynnistys voi edellyttää useampaa kuin kahta vetoa:
 - Ensimmäinen käynnistyskerta yli kolmen kuukauden pituisen käyttökaton tai varastoinnin jälkeen
 - Käynnistys alhaisessa lämpötilassa, esimerkiksi varhain keväällä tai myöhään syksyllä
 - Väärä käynnistystapa – jos yksikön käynnistyksessä on ongelmia, varmista *käyttöoppaasta*, että käytät oikeaa käynnistystapaa. Näin voidaan ehkä välttää tarpeeton käynti valtuutetussa Toro-huoltoliikkeessä.

Yleiset ehdot

Ostajaa suojaavat maakohtaiset lait. Tämä takuu ei rajoita ostajan lakisääteisiä oikeuksia.