

Dispositif de ramassage de 107 cm (42")

Tondeuse à rayon de braquage zéro

N° de modèle 79394—N° de série 316000001 et suivants

Manuel de l'utilisateur

Introduction

Lisez attentivement cette notice pour apprendre comment utiliser et entretenir correctement votre produit, et éviter de l'endommager ou de vous blesser. Vous êtes responsable de l'utilisation sûre et correcte du produit.

Pour obtenir des prestations de service, des pièces d'origine ou des renseignements complémentaires, munissez-vous des numéros de modèle et de série du produit et contactez un dépositaire-réparateur ou le service client agréé. [Figure 1](#) indique l'emplacement des numéros de modèle et de série du produit. Inscrivez les numéros dans l'espace réservé à cet effet.

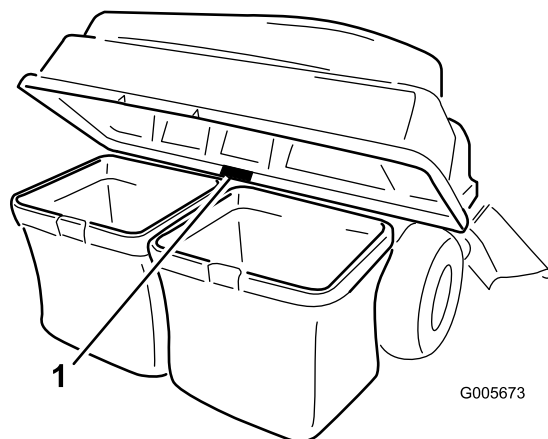


Figure 1

1. Emplacement des numéros de modèle et de série

N° de modèle	_____
N° de série	_____

Les mises en garde de ce manuel soulignent des dangers potentiels et sont signalées par le symbole de sécurité ([Figure 2](#)), qui indique un danger pouvant entraîner des blessures graves ou mortelles si les précautions recommandées ne sont pas respectées.



Figure 2

1. Symbole de sécurité

Ce manuel utilise deux termes pour faire passer des renseignements essentiels. **Important**, pour attirer l'attention sur des renseignements mécaniques spécifiques et **Remarque**, pour insister sur des renseignements d'ordre général méritant une attention particulière.

⚠ ATTENTION

CALIFORNIE

Proposition 65 - Avertissement

Ce produit contient une ou des substances chimiques considérées par l'état de Californie comme capables de provoquer des cancers, des anomalies congénitales ou d'autres troubles de la reproduction.

Table des matières

Introduction	1
Sécurité	2
Sécurité de remorquage	2
Autocollants de sécurité et d'instruction	3
Mise en service	4
1 Montage de la masse.....	5
2 Montage de l'attelage d'accessoire	7
3 Montage de la tige de verrouillage	10
4 Assemblage du couvercle du bac de ramassage	11
5 Montage du couvercle du bac de ramassage	11
6 Montage de la goulotte	12
7 Raccordement au tube d'éjection	15
Utilisation	15
Vidage des bacs à herbe	15
Élimination des obstructions dans le bac de ramassage	16
Dépose du bac de ramassage	16
Utilisation de la barre d'attelage	16
Conseils d'utilisation	17
Entretien	19
Programme d'entretien recommandé	19



Contrôle du bac de ramassage	19
Contrôle des lames du tablier de coupe	20
Nettoyage du bac de ramassage.....	20
Remisage	20
Remisage du bac de ramassage.....	20

Sécurité

⚠ DANGER

Les moteurs en marche peuvent devenir très chauds. Le contact avec les surfaces chaudes peuvent causer des brûlures graves.

Laissez refroidir le moteur, en particulier le silencieux, avant de vous approcher.

⚠ DANGER

Des débris (feuilles, herbe ou broussailles) peuvent prendre feu. Un feu dans le compartiment moteur peut causer des brûlures corporelles et des dégâts matériels.

- **Débarrassez le moteur et le silencieux des débris qui y sont déposés.**
- **Lors de l'ouverture du bac de ramassage, veillez à ne faire tomber aucun débris sur le moteur et le silencieux.**
- **Laissez refroidir la machine avant de la remiser.**

La liste suivante contient des instructions de sécurité que vous devez connaître.

- Familiarisez-vous avec le maniement correct du matériel, les commandes et les symboles de sécurité.
- Soyez particulièrement prudent quand des bacs à herbe ou d'autres accessoires sont montés sur la machine. Ils peuvent modifier la stabilité et les caractéristiques de fonctionnement de la machine.
- Suivez les recommandations du constructeur concernant l'ajout ou le retrait de masses d'équilibrage ou de contrepoids pour améliorer la stabilité de la machine.
- N'utilisez pas de bac à herbe sur les pentes à fort pourcentage. Un bac à herbe trop chargé peut être à l'origine de la perte de contrôle et du retournement de la machine.
- Ralentissez et redoublez de prudence sur les pentes. Déplacez-vous toujours dans la direction préconisée sur les pentes. La nature du terrain peut affecter la stabilité de la machine. Soyez particulièrement prudent lorsque vous travaillez à proximité de dénivellations.
- Déplacez-vous à vitesse réduite et progressivement sur les pentes. Ne changez pas soudainement de vitesse ou de direction.

- Le bac à herbe peut gêner la visibilité à l'arrière de la machine. Soyez particulièrement prudent lorsque vous faites marche arrière.
- Procédez avec prudence pour charger la machine sur une remorque ou un camion, et pour la décharger.
- N'utilisez jamais la machine si le déflecteur de l'éjecteur est relevé, déposé ou modifié, sauf si vous utilisez un bac à herbe.
- N'approchez jamais les mains ou les pieds des pièces mobiles. N'effectuez pas de réglages pendant que le moteur tourne.
- Arrêtez-vous sur une surface plane, débrayez toutes les commandes, calez ou bloquez les roues et coupez le moteur avant de quitter la position d'utilisation, pour quelque raison que ce soit, y compris pour vider le sac à herbe ou déboucher la goulotte.
- Si vous déposez le bac à herbe, n'oubliez pas de reposer le déflecteur d'éjection ou la protection éventuellement déposés lors de l'installation du bac à herbe. N'utilisez pas la machine sans avoir installé le bac à herbe complet ou le déflecteur.
- Coupez le moteur avant d'enlever le bac à herbe ou de désobstruer la goulotte.
- Ne laissez pas le bac à herbe plein pendant des périodes prolongées.
- Les composants du bac à herbe s'usent, se détériorent et sont endommagés avec le temps, ce qui risque d'exposer des pièces mobiles ou de projeter des objets. Contrôlez fréquemment l'état de ces éléments et remplacez-les au besoin par des pièces recommandées par le constructeur.

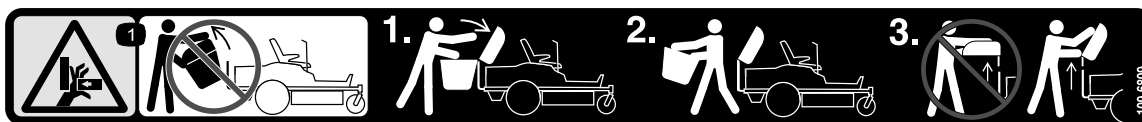
Sécurité de remorquage

- L'équipement remorqué ne doit être attaché qu'au point d'attelage.
- Suivez les recommandations du fabricant de l'accessoire en ce qui concerne les limites de poids relatives au matériel remorqué et au remorquage sur pentes.
- N'autorisez jamais ni enfants ni adultes à monter sur ou dans le matériel remorqué.
- Sur les pentes, le poids du matériel remorqué peut provoquer une perte de la motricité et du contrôle de la machine. Réduisez le poids remorqué et ralentissez.
- La distance d'arrêt augmente avec le poids de la charge remorquée. Conduisez lentement et prévoyez une distance de freinage plus grande que la normale.
- Prenez des virages larges pour éviter que l'accessoire ne vienne toucher la machine.
- Ne tractez pas une charge plus lourde que la machine.

Autocollants de sécurité et d'instruction

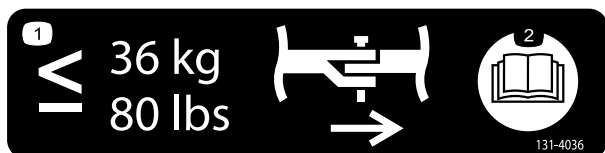


Des autocollants de sécurité et des instructions bien visibles par l'opérateur sont placés près de tous les endroits potentiellement dangereux. Remplacez tout autocollant endommagé ou manquant.



109-6809

1. Risque d'écrasement des mains – ne déposez pas le bac de ramassage complet de la machine; ouvrez le couvercle et retirez le(s) bac(s) à herbe. Ne déposez pas le couvercle du bac de ramassage quand il est fermé; ouvrez-le auparavant.



131-4036

1. La barre d'attelage a une force de traction de 36 kg (80 lb).
2. Lisez le *Manuel de l'utilisateur*.



110-6691

1. Risque de projections – tenez les spectateurs à bonne distance de la machine.
2. Risque de projections par la tondeuse – n'utilisez pas la machine sans le déflecteur, l'obturateur d'éjection ou le système de ramassage.
3. Risque de coupe/mutilation des mains ou des pieds – ne vous approchez pas des pièces mobiles.

Mise en service

Pièces détachées

Reportez-vous au tableau ci-dessous pour vérifier si toutes les pièces ont été expédiées.

Procédure	Description	Qté	Utilisation
1	Boulon (3/8 x 1¼") Contre-écrou (3/8") Support de fixation de la masse gauche Support de fixation de la masse droite Rondelles Support de masse Boulon (3/8 x 1") Masse plate Masse à poignée Barre transversale à détrompeur	4 4 1 1 4 1 2 1 1 1	Montez la masse.
2	Support de stabilisation (pour les modèles de 2015 et ultérieurs) Boulon de carrosserie (5/16 x ¾") Contre-écrou (5/16") Vis autotaraudeuse (5/16 x ¾") Boulon (5/16 x 1") Cadre de pivot Goupille fendue Tige Rondelle Autocollant de la barre d'attelage	1 2 4 2 2 1 2 2 2 1	Montez l'attelage d'accessoire.
3	Tige de verrouillage Goupille fendue	1 1	Montage de la tige de verrouillage.
4	Couvercle du bac de ramassage Filtre du bac de ramassage	1 1	Assemblage du couvercle du bac de ramassage.
5	Bac à herbe Tube supérieur du bac de ramassage	2 1	Montez le couvercle du bac de ramassage.
6	Goulotte Molettes de serrage Déflexeur Boulon de carrosserie (5/16 x 1-3/8") Écrou à embase (5/16") Rondelles plates (5/16")	1 2 1 2 2 2	Montage de la goulotte.
7	Aucune pièce requise	—	Raccordez au tube d'éjection.

1

Montage de la masse

Pièces nécessaires pour cette opération:

4	Boulon (3/8 x 1 1/4")
4	Contre-écrou (3/8")
1	Support de fixation de la masse gauche
1	Support de fixation de la masse droite
4	Rondelles
1	Support de masse
2	Boulon (3/8 x 1")
1	Masse plate
1	Masse à poignée
1	Barre transversale à détrompeur

Procédure

Remarque: Cette procédure ne concerne que les modèles équipés de leviers de commande. Les modèles dotés d'un volant de direction n'ont **pas** besoin de masses.

⚠ PRUDENCE

Le bac de ramassage modifie la répartition de la charge de la machine. Si les masses avant ne sont pas en place, la machine peut être déséquilibrée et vous risquez d'en perdre le contrôle.

Vérifiez que les masses avant sont installées correctement avant d'utiliser la machine avec le système de ramassage.

1. Repérez les boulons avant sur le dessous du châssis (Figure 3 et Figure 4).
2. Retirez les deux boulons (3/8 x 1 po) et les deux contre-écrous (3/8 po). Conservez les contre-écrous.

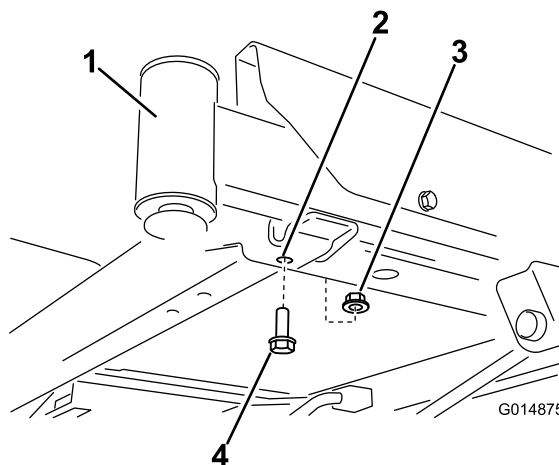


Figure 3

1. Roue pivotante avant droite (fourche et roue non représentées pour plus de clarté)
2. Trou avant, côté droit
3. Boulon (3/8 x 1")
4. Contre-écrou (3/8")

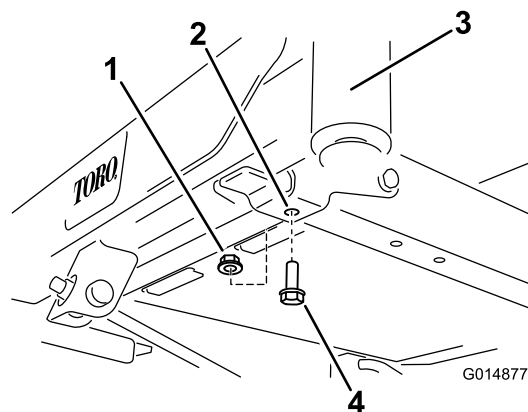


Figure 4

1. Contre-écrou (3/8")
2. Trou avant, côté gauche
3. Roue pivotante avant gauche (chape pivotante et roue non illustrées, par souci de clarté)
4. Boulon (3/8 x 1")

3. Trouvez les supports de fixation gauche et droit des masses dans les pièces détachées.
4. Montez le support gauche au dessous du châssis au moyen de deux boulons (3/8 x 1 1/4 po), deux rondelles et deux contre-écrous (3/8 po) (Figure 5).

Remarque: Utilisez un contre-écrou provenant des pièces détachées et l'autre provenant des contre-écrous déposés précédemment.

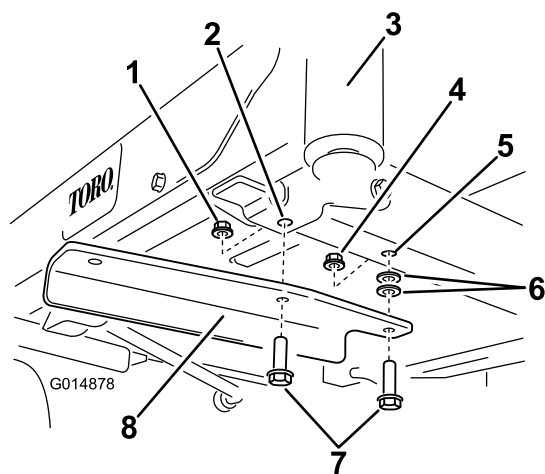


Figure 5

- | | |
|---|--------------------------------|
| 1. Contre-écrou (3/8") existant | 5. Trou existant dans le cadre |
| 2. Trou avant gauche | 6. Rondelle |
| 3. Roue pivotante avant gauche (fourche et roue non représentées pour plus de clarté) | 7. Boulon (3/8 x 1 1/4") |
| 4. Contre-écrou (3/8") provenant des pièces détachées | 8. Support de fixation gauche |

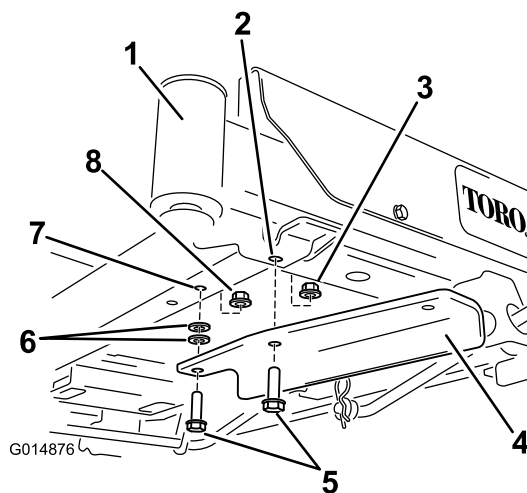


Figure 6

- | | |
|---|---|
| 1. Roue pivotante avant droite (fourche et roue non représentées pour plus de clarté) | 5. Boulon (3/8 x 1 1/4") |
| 2. Trou avant droit | 6. Rondelle |
| 3. Contre-écrou (3/8") existant | 7. Trou existant dans le cadre |
| 4. Support de fixation droit | 8. Contre-écrou (3/8") provenant des pièces détachées |

5. Sur le côté droit de la machine, posez le support de fixation de masse droit comme suit :

- Pour les machines sans pédale d'aide au relevage : fixez le support au moyen de deux boulons (3/8 x 1 1/4 po), deux rondelles et deux contre-écrous (3/8 po) (Figure 6).

Remarque: Utilisez un contre-écrou provenant des pièces détachées et l'autre provenant des contre-écrous déposés précédemment.

Remarque: Les machines avec pédale d'aide au relevage n'utilisent pas les rondelles.

- Pour les machines avec pédale d'aide au relevage, retirez les fixations avant du support de pédale d'aide au relevage et fixez le support au moyen de deux boulons et deux contre-écrous (Figure 7).

Remarque: Utilisez un contre-écrou provenant des pièces détachées et l'autre provenant des contre-écrous déposés précédemment.

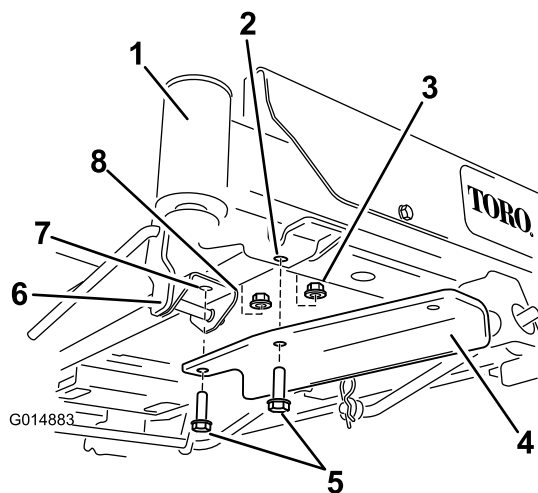


Figure 7

- | | |
|---|---|
| 1. Roue pivotante avant droite (fourche et roue non représentées pour plus de clarté) | 5. Boulon (3/8 x 1¼") |
| 2. Trou avant, côté droit | 6. Support de pédale d'aide au relevage |
| 3. Contre-écrou (3/8") existant | 7. Trou existant dans le support |
| 4. Support de fixation droit | 8. Contre-écrou (3/8") provenant des pièces détachées |

6. Fixez le support de masse aux supports de fixation en alignant les trous extérieurs du support avec les supports de fixation installés précédemment (Figure 8).

Remarque: Veillez à bien centrer le support sur le cadre.

7. Fixez le support de masse au moyen de 2 boulons (3/8 x 1 po) et 2 contre-écrous (3/8 po) (Figure 8).

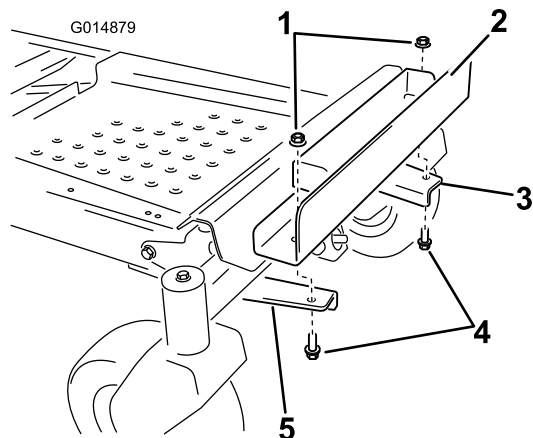


Figure 8

- | | |
|-------------------------------|------------------------------|
| 1. Contre-écrou (3/8") | 4. Boulon (3/8 x 1") |
| 2. Support de masse | 5. Support de fixation droit |
| 3. Support de fixation gauche | |

8. Montez une masse plate sur le support de masse et déplacez-la en arrière pour la mettre au même niveau que le support (Figure 9).

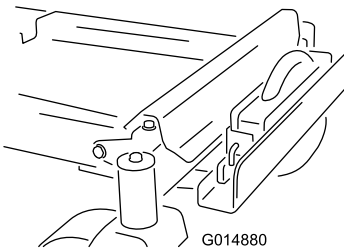
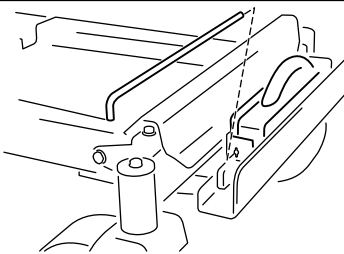
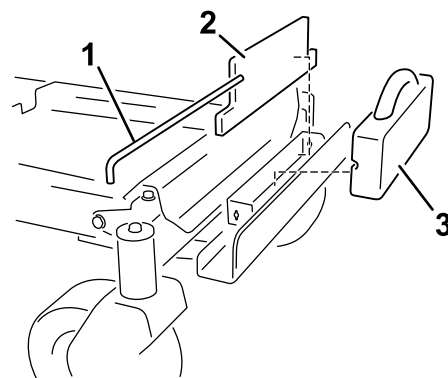


Figure 9

- | | |
|---------------------------------|-----------------|
| 1. Barre transversale articulée | 3. Poids valise |
| 2. Poids plat | |

9. Placez un poids valise devant le poids plat (Figure 9).
10. Fixez les masses sur le support de masse avec une barre transversale à détrompeur (Figure 9). Positionnez la barre et tournez-la de 90 degrés vers le bas pour la verrouiller en place.
11. Une fois toutes les masses et tous les supports en place, vérifiez que toutes les fixations sont bien serrées. Resserrez-les au besoin.

Important: Chaque fois que vous enlevez le collecteur, pensez à retirer les masses avant afin de rétablir la stabilité de la machine.

2

Montage de l'attelage d'accessoire

Pièces nécessaires pour cette opération:

1	Support de stabilisation (pour les modèles de 2015 et ultérieurs)
2	Boulon de carrosserie (5/16 x 3/4")
4	Contre-écrou (5/16")
2	Vis autotaraudeuse (5/16 x 3/4")
2	Boulon (5/16 x 1")
1	Cadre de pivot
2	Goupille fendue
2	Tige
2	Rondelle
1	Autocollant de la barre d'attelage

Pour les modèles 2015 et postérieurs uniquement

Remarque: Le support de stabilisation n'est utilisé que sur les modèles de 2015 et ultérieurs (Figure 10).

1. Montez le support de stabilisation sur le carénage de moteur au moyen de deux boulons de carrosserie (5/16 x 3/4 po) et deux contre-écrous (5/16 po) (Figure 10).

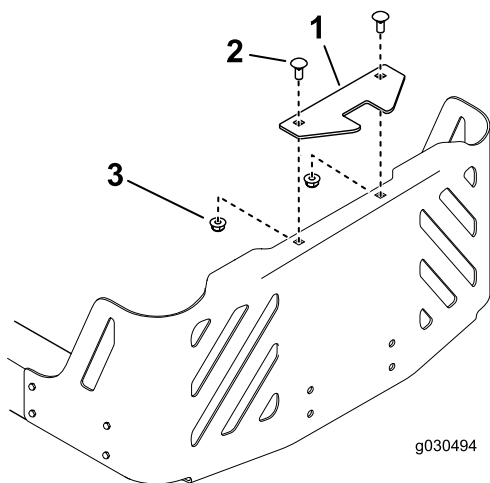


Figure 10
Modèle 2015 illustré

1. Support de stabilisation
2. Boulon de carrosserie (5/16 x 3/4")
3. Contre-écrou (5/16")

2. Montez le cadre de pivot sur le cadre de la machine comme illustré à la Figure 11. Fixez le cadre de pivot

au cadre de la machine avec 2 boulons (5/16 x 1 po) et 2 contre-écrous (5/16 po).

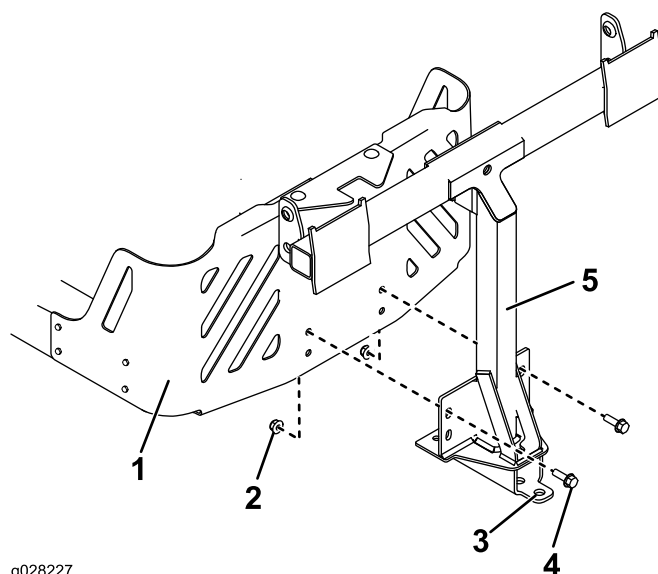


Figure 11

1. Cadre de la machine
2. Contre-écrou (5/16")
3. Trou
4. Boulon (5/16 x 2 1/2")
5. Cadre de pivot

3. Fixez le cadre de pivot au bas du cadre de la machine avec 2 vis autotaraudeuses (5/16 x 3/4 po), comme illustré à la Figure 12.

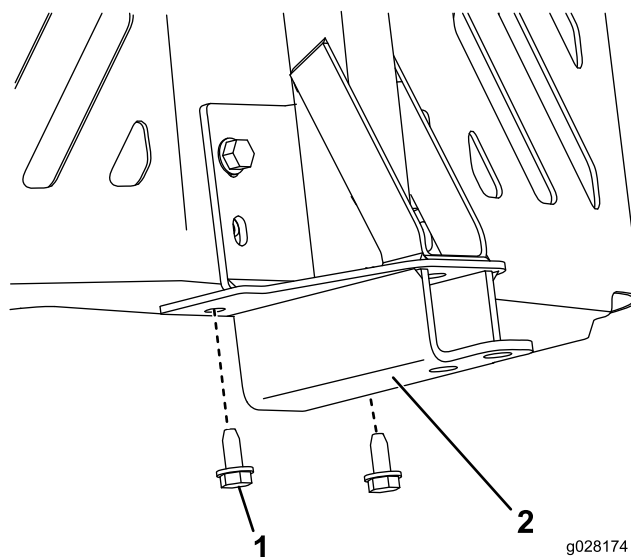


Figure 12

1. Vis autotaraudeuse (5/16 x 3/4")
2. Cadre de pivot

4. Fixez l'autocollant de la barre d'attelage à 1,3 cm (1/2 po) à gauche de l'attelage d'accessoire (Figure 13).

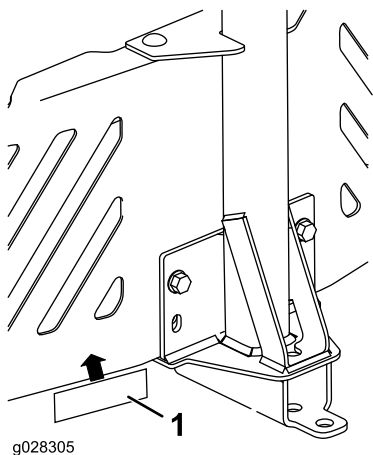


Figure 13

1. Autocollant de la barre d'attelage

5. Montez l'extrémité coudée et évasée d'une tige dans le trou oblique sur le côté gauche du cadre de la machine, et déplacez la tige vers l'arrière pour l'enclencher dans le cadre (Figure 14).

Remarque: Répétez la procédure du côté droit de la machine.

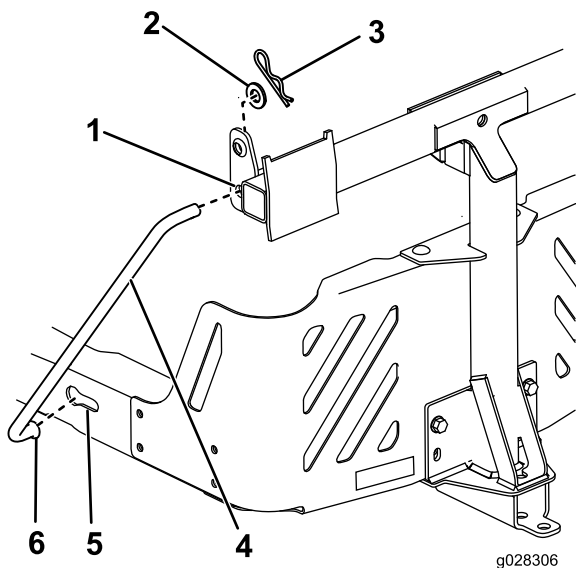


Figure 14

Côté gauche montré

- | | |
|--------------------------------|---|
| 1. Trou dans le cadre de pivot | 4. Tige de support |
| 2. Rondelle | 5. Trou oblique, existant |
| 3. Goupille fendue | 6. Extrémité coudée et évasée de la tige de |

6. Insérez les extrémités coudées des tiges dans l'attelage d'accessoire comme illustré à la Figure 14, et fixez l'extrémité de chaque tige avec une rondelle et une goupille fendue.

Pour les modèles 2011 à 2014 uniquement

Remarque: Le support de stabilisation n'est pas utilisé sur les modèles de 2011 à 2014.

Remarque: Pour les modèles de 2011 à 2014, le carénage de moteur arrière est facultatif sur ce bac.

1. Montez le cadre de pivot sur le cadre de la machine comme illustré à la Figure 15. Fixez le cadre de pivot au cadre de la machine avec 2 boulons (5/16 x 1 po) et 2 contre-écrous (5/16 po).

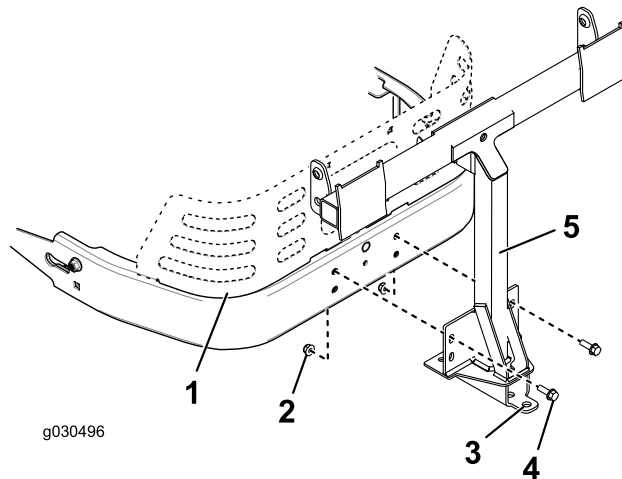


Figure 15

- | | |
|-------------------------|-------------------------------|
| 1. Cadre de la machine | 4. Boulon (5/16 x 2 1/2") |
| 2. Contre-écrou (5/16") | 5. Cadre de pivot |
| 3. Trou | 6. Carénage de moteur arrière |

2. Fixez le cadre de pivot au bas du cadre de la machine avec 2 vis autotaraudeuses (5/16 x 3/4 po), comme illustré à la Figure 16.

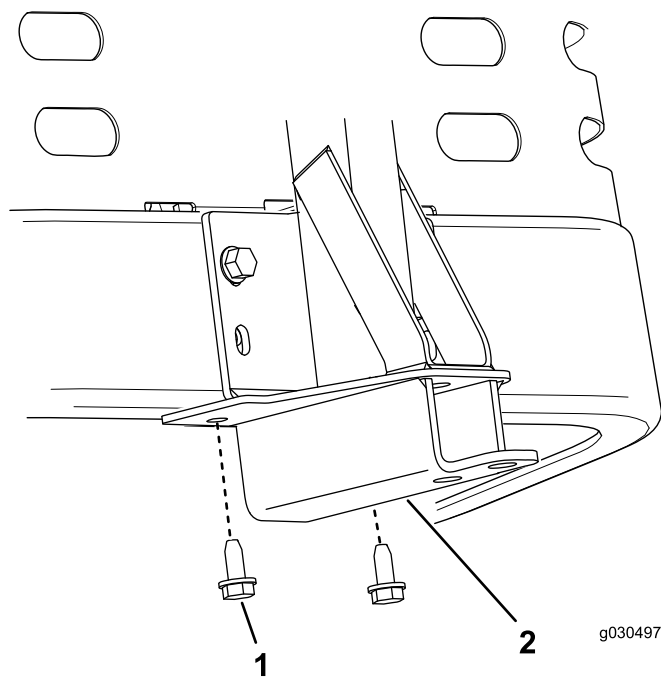


Figure 16

1. Vis autotaraudeuse (5/16 x 3/4")
2. Cadre de pivot

3. Fixez l'autocollant de la barre d'attelage à 1,3 cm (1/2 po) à gauche de l'attelage d'accessoire (Figure 17).

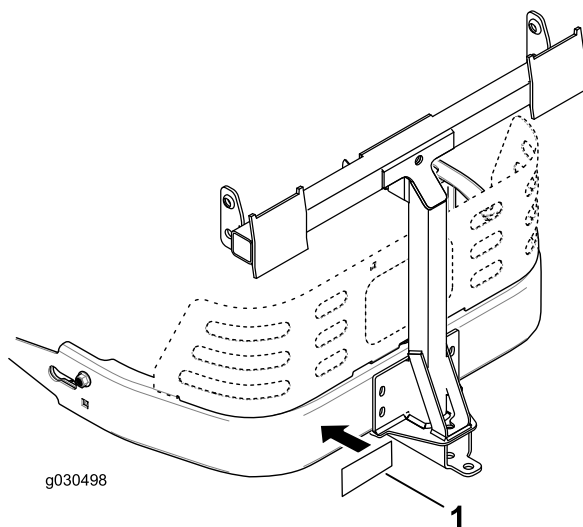


Figure 17

1. Autocollant de la barre d'attelage

4. Montez l'extrémité coudée et évasée d'une tige dans le trou oblique sur le côté gauche du cadre de la machine, et déplacez la tige vers l'arrière pour l'enclencher dans le cadre (Figure 18).

Remarque: Répétez la procédure du côté droit de la machine.

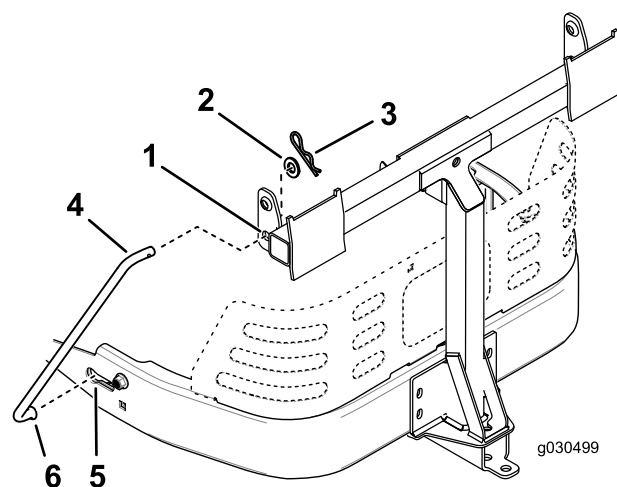


Figure 18
Côté gauche montré

1. Trou dans le cadre de pivot
2. Rondelle
3. Goupille fendue
4. Tige de support
5. Trou oblique (existant)
6. Extrémité coudée et évasée de la tige de support

5. Insérez les extrémités coudées de la tige dans l'attelage d'accessoire comme illustré à la Figure 18, et fixez l'extrémité de chaque tige avec une rondelle et une goupille fendue.

3

Montage de la tige de verrouillage

Pièces nécessaires pour cette opération:

1	Tige de verrouillage
1	Goupille fendue

Procédure

Fixez la tige de verrouillage avec une goupille fendue (Figure 19).

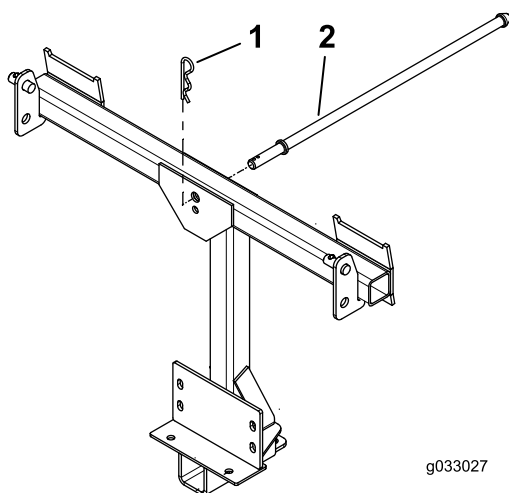


Figure 19

1. Goupille fendue 2. Tige de verrouillage

4

Assemblage du couvercle du bac de ramassage

Pièces nécessaires pour cette opération:

1	Couvercle du bac de ramassage
1	Filtre du bac de ramassage

Procédure

1. Retournez le couvercle du collecteur.
2. Montez le filtre comme illustré à la [Figure 20](#) de sorte qu'il soit incliné dans la direction des sacs de ramassage.

Remarque: Le filtre doit s'engager en position et les languettes doivent s'engager dans le couvercle du bac de ramassage.

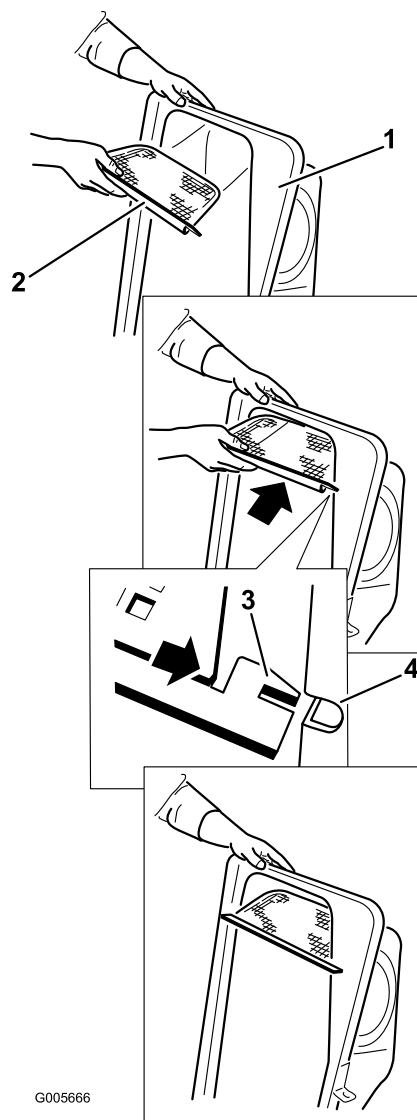


Figure 20

- | | |
|----------------------------------|----------------------------|
| 1. Couvercle du bac de ramassage | 3. Languette du filtre |
| 2. Filtre | 4. Fente dans le couvercle |

5

Montage du couvercle du bac de ramassage

Pièces nécessaires pour cette opération:

2	Bac à herbe
1	Tube supérieur du bac de ramassage

Procédure

1. Montez le couvercle du collecteur sur le cadre du collecteur.

2. Faites pivoter le couvercle pour aligner les trous de clavettes dans les supports supérieurs du collecteur sur les clavettes des montants du cadre (Figure 21).
3. Faites coulisser les supports sur les montants et abaissez le couvercle du collecteur en position de marche.

Remarque: Cette opération s'effectue plus facilement à deux.

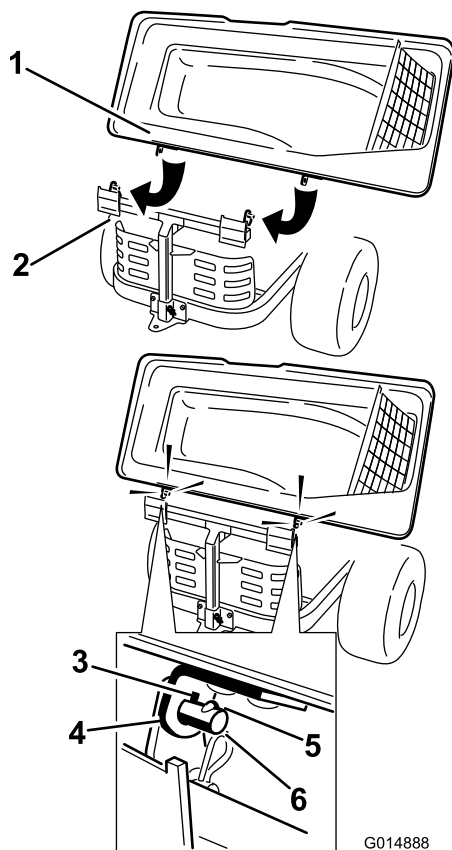


Figure 21

- | | |
|----------------------------------|--|
| 1. Couvercle du bac de ramassage | 4. Support supérieur du bac de ramassage |
| 2. Châssis du bac de ramassage | 5. Clavette |
| 3. Trou de clavette | 6. Ergot |

4. Soulevez le couvercle et montez les sacs en accrochant les crochets du châssis sur les pattes de retenue (Figure 22).

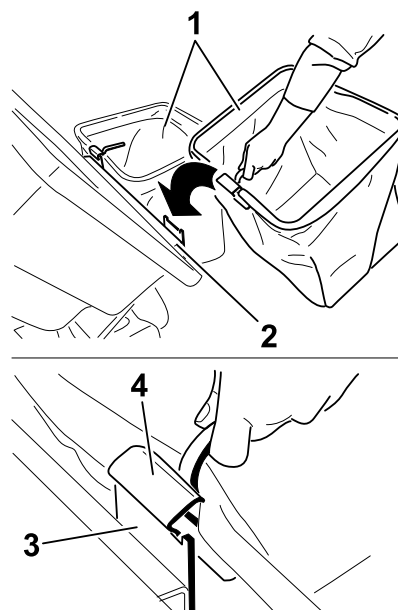


Figure 22

- | | |
|--------------------------------|-----------------------------------|
| 1. Sac | 3. Patte de retenue |
| 2. Châssis du bac de ramassage | 4. Crochet de l'armature des sacs |

5. Abaissez le couvercle du dispositif de ramassage sur les bacs (Figure 23).

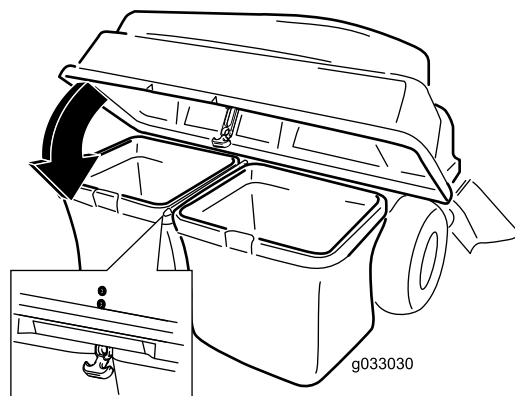


Figure 23

6. Fixez le couvercle avec le dispositif de verrouillage (Figure 23).
7. Montez le tube supérieur du bac de ramassage en insérant l'extrémité courbe dans l'ouverture en haut du dispositif de ramassage.

Remarque: Vérifiez que l'extrémité évasée dotée de l'ergot de retenue pointe vers le bas et l'avant pour venir s'adapter avec le kit de finition.

6

Montage de la goulotte

Pièces nécessaires pour cette opération:

1	Goulotte
2	Molettes de serrage
1	Défecteur
2	Boulon de carrosserie (5/16 x 1-3/8")
2	Écrou à embase (5/16")
2	Rondelles plates (5/16")

Procédure

1. Déposez l'ensemble plaque comprenant la goulotte latérale (Figure 24). Conservez ces fixations ainsi que l'ensemble.
2. Déposez le déflecteur existant sous le côté droit du tablier de coupe (Figure 24). Conservez le déflecteur et ses fixations.

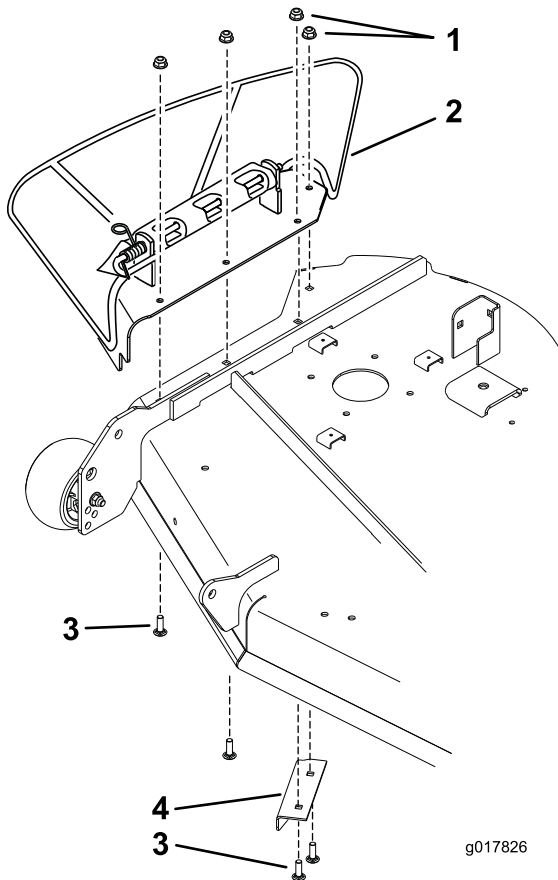


Figure 24

1. Écrous à embase
2. Ensemble plaque avec goulotte
3. Boulons de carrosserie
4. Défecteur existant

3. Posez le déflecteur neuf avec un boulon de carrosserie (5/16 x 1") et un écrou (5/16") de l'ancien déflecteur (Figure 25). Utilisez un boulon neuf (5/16 x 1-3/8") et un écrou à embase (5/16") pour fixer un côté du déflecteur (Figure 25).

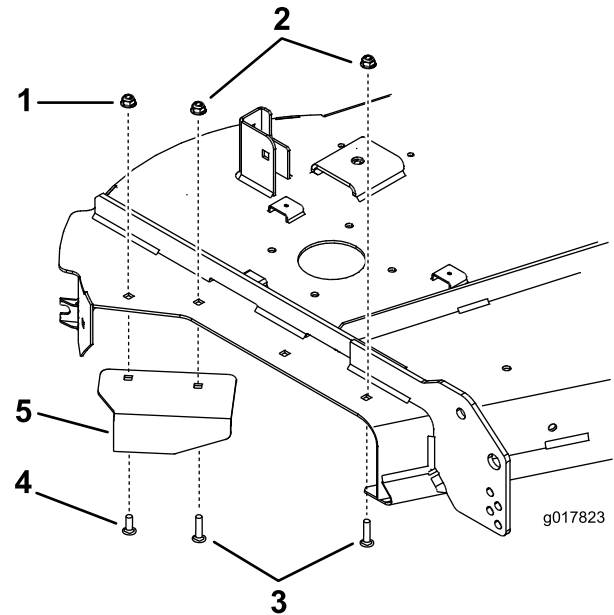


Figure 25

1. Écrou à embase existant (5/16")
2. Écrou à embase neuf (5/16")
3. Boulon de carrosserie neuf (5/16 x 1-3/8")
4. Boulon de carrosserie existant (5/16 x 1")
5. Défecteur neuf

4. Insérez un boulon de carrosserie et un écrou à embase dans le trou avant, comme montré à la Figure 25.
5. Alignez les trous de la goulotte et posez-le sur les boulons. Fixez la goulotte au tablier de coupe avec deux boutons et rondelles plates (5/16") (Figure 26).

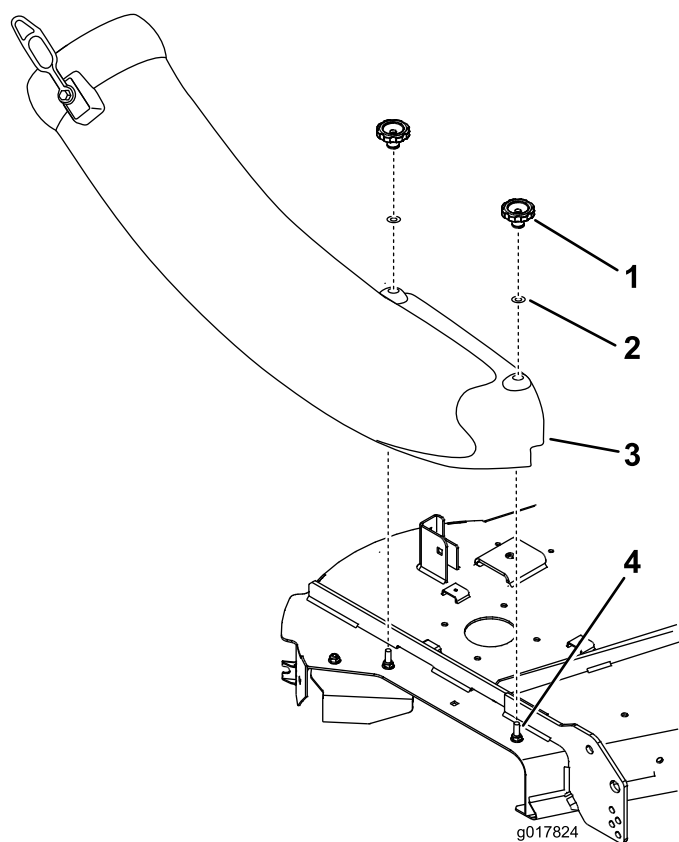


Figure 26

- | | |
|---------------------------|---------------------|
| 1. Molettes de serrage | 3. Goulotte |
| 2. Rondelle plate (5/16") | 4. Boulons en place |

6. Accrochez le verrou flexible de la goulotte à la gâche soudée sur le tablier de coupe, à l'arrière de l'ouverture ([Figure 27](#)).

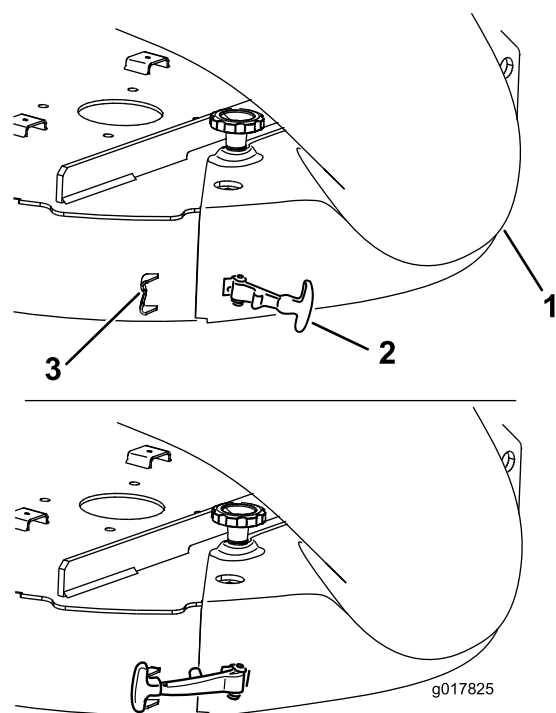


Figure 27

- | | |
|--------------------|---|
| 1. Goulotte | 3. Attache (soudée au tablier de coupe) |
| 2. Verrou flexible | |

Raccordement au tube d'éjection

Aucune pièce requise

Procédure

1. Glissez l'extrémité courbe du tube d'éjection dans l'ouverture du couvercle du collecteur (Figure 28).

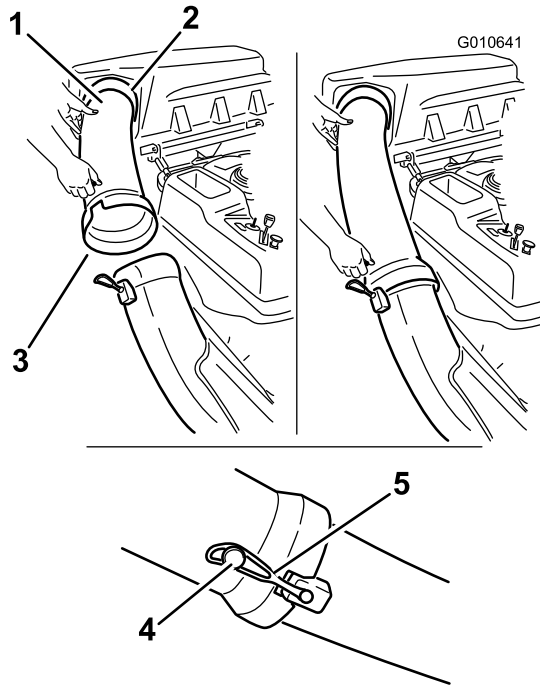


Figure 28

- | | |
|--|-------------------------|
| 1. Extrémité courbe du tube d'éjection | 4. Ergot |
| 2. Ouverture dans le couvercle du collecteur | 5. Sangle en caoutchouc |
| 3. Extrémité évasée du tube d'éjection | |

2. Glissez l'extrémité évasée du tube d'éjection sur l'extrémité de la goulotte. Accrochez la sangle en caoutchouc de la goulotte à l'ergot situé sur le tube d'éjection pour le fixer en position (Figure 28).
3. Une fois le collecteur en place, branchez le fil sur la ou les bougies.

Utilisation

Remarque: Les côtés gauche et droit de la machine sont déterminés d'après la position d'utilisation normale.

⚠ ATTENTION

Pour éviter de vous blesser, procédez comme suit :

- Familiarisez-vous avec toutes les instructions d'utilisation et les consignes de sécurité mentionnées dans le *Manuel de l'utilisateur* du tablier de coupe avant d'utiliser cet accessoire.
- Ne retirez jamais le tube d'éjection, les bacs, le couvercle du collecteur ou la goulotte pendant que le moteur tourne.
- Coupez toujours le moteur et attendez l'arrêt complet de toutes les pièces mobiles avant de dégager une obstruction dans le bac de ramassage.
- N'effectuez jamais d'entretiens ou de réparations quand le moteur est en marche.

⚠ ATTENTION

Si le déflecteur d'herbe, les tubes du collecteur ou le collecteur au complet ne sont pas en place, vous-même ou d'autres personnes peuvent être touchés par une lame ou des débris projetés. Le contact avec les lames en rotation et la projection de débris peuvent occasionner des blessures graves parfois mortelles.

- Montez toujours le déflecteur d'herbe lorsque vous enlevez le système de ramassage et que vous passez au mode éjection latérale.
- Si le déflecteur d'herbe est endommagé, remplacez-le immédiatement. Le déflecteur d'herbe renvoie les débris vers le bas, dans la pelouse.
- Ne mettez jamais les mains ou les pieds sous le tablier de coupe.
- N'essayez jamais de dégager l'ouverture d'éjection ou les lames sans avoir au préalable désengagé la prise de force (PDF) et tourné la clé en position arrêt. Enlevez aussi la clé de contact et débranchez le fil de la ou des bougies.
- Coupez le moteur avant de déboucher la goulotte.

Vidage des bacs à herbe

Soulevez et manipulez les sacs à herbe pleins avec prudence. Pour vider les sacs à herbe :

1. Garez la machine sur une surface plane et désengagez les lames.
2. Poussez les leviers de commande de déplacement à l'extérieur à la position de verrouillage au point mort, arrêtez le moteur, enlevez la clé, serrez le frein de stationnement et attendez l'arrêt complet de toutes les pièces mobiles avant de quitter le siège.
3. Ouvrez (soulevez) le couvercle du bac de ramassage (Figure 29).

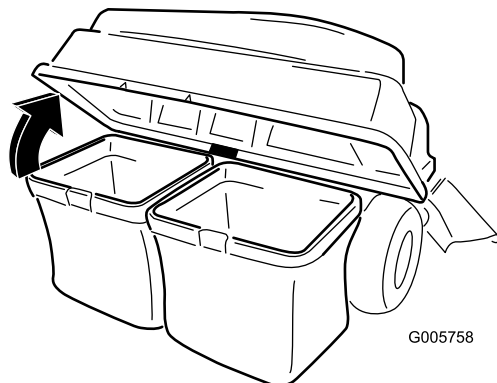


Figure 29

4. Comprimez les débris d'herbe dans les sacs. Soulevez l'un des sacs à deux mains et décrochez-le de la patte de retenue. Videz le sac. Répétez la procédure avec l'autre sac.
5. Pour installer les sacs, glissez les crochets du cadre sur les pattes de retenue (Figure 30).

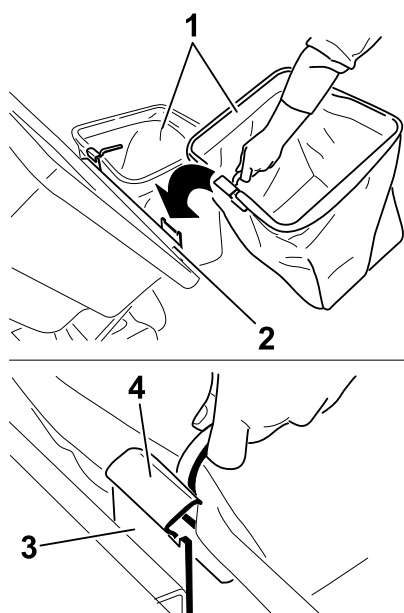


Figure 30

- | | |
|--------------------------------|-----------------------------------|
| 1. Sac | 3. Patte de retenue |
| 2. Châssis du bac de ramassage | 4. Crochet de l'armature des sacs |

6. Abaissez le couvercle du bac de ramassage sur les sacs.

Élimination des obstructions dans le bac de ramassage

1. Garez la machine sur une surface plane et désengagez les lames.
2. Poussez les leviers de commande de déplacement à l'extérieur à la position de verrouillage au point mort, arrêtez le moteur, enlevez la clé, serrez le frein de stationnement et attendez l'arrêt complet de toutes les pièces mobiles avant de quitter le siège.
3. Vérifiez les sacs à herbe et videz-les s'ils sont pleins.
4. Déposez et séparez le tube d'éjection et la goulotte du couvercle du collecteur et du tablier de coupe. À l'aide d'un bâton ou d'un objet similaire, dégagez soigneusement l'obstruction du tablier de coupe, du tube d'éjection, de la goulotte et du couvercle du collecteur.
5. Après avoir éliminé l'obstruction, reposez le bac de ramassage au complet et remettez la machine en marche.

Dépose du bac de ramassage

⚠ PRUDENCE

La machine peut être déstabilisée et vous risquez d'en perdre le contrôle si vous n'enlevez pas les masses avant du bac de ramassage et si vous utilisez la machine sans le bac de ramassage.

- Enlevez toujours les masses avant quand vous déposez le collecteur.
- N'utilisez jamais la machine sans le collecteur mais avec les masses avant.

Pour retirer le bac de ramassage, inversez les opérations de montage décrites dans la section Préparation. Si vous avez monté des masses, enlevez toujours les masses de collecteur avant quand vous déposez le collecteur.

Remarque: Lors du retour au mode éjection latérale, déposez le déflecteur de ramassage et reposez le déflecteur d'ouverture d'origine qui était fourni avec la machine.

Utilisation de la barre d'attelage

Le support du bac de ramassage est doté d'une barre d'attelage qui peut être utilisée pour le remorquage.

- Lisez et assimilez toutes les instructions d'utilisation de la machine.
- Pour tourner, ralentissez et veillez à laisser suffisamment d'espace.

- Prenez des virages larges pour éviter que le matériel remorqué ne vienne toucher le véhicule tracteur.
- La barre d'attelage a une force de traction de 36 kg (80 lb).
- Une force de traction excessive peut entraîner la défaillance de la transmission hydraulique.

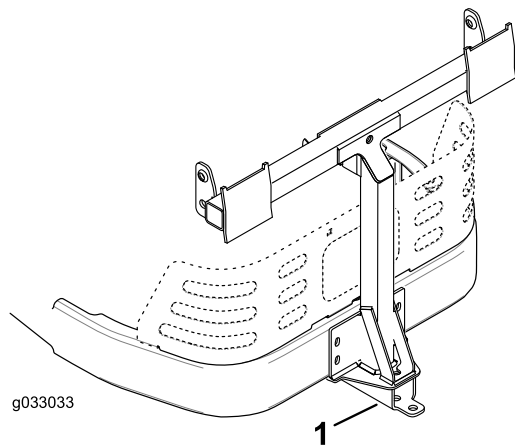


Figure 31

1. Support du bac de ramassage avec barre d'attelage

Conseils d'utilisation

Conseils de ramassage

Garder à l'esprit les dimensions de la machine

N'oubliez pas que la machine est plus longue et plus large quand cet accessoire est installé. Vous risquez d'endommager l'accessoire si vous prenez des virages trop serrés dans des espaces confinés.

Tonte des bordures

Tondez toujours les bordures avec le côté gauche du tablier de coupe. N'utilisez pas le côté droit au risque d'endommager la goulotte et le tube d'éjection du bac de ramassage.

Hauteur de coupe

Ne choisissez pas une hauteur de coupe trop réduite car l'herbe haute risque d'empêcher l'air de circuler sous le tablier de coupe et dans le bac de ramassage. Le dispositif de ramassage va alors se boucher.

Fréquence de tonte

Coupez l'herbe fréquemment, surtout pendant la saison de pousse. Il faudra tondre l'herbe une deuxième fois si elle est excessivement haute.

Technique de coupe

Pour obtenir une coupe plus esthétique, empiétez légèrement sur la bande tondue précédemment. Le moteur est ainsi moins sollicité et la goulotte et le tube d'éjection sont moins susceptibles de se boucher.

Vitesse de ramassage

En général, le ramassage s'effectue en plaçant la commande d'accélérateur en position haut régime et en se déplaçant à vitesse normale. Toutefois, si l'herbe est très sèche et si la poussière est abondante, il est préférable de réduire légèrement le régime moteur et d'augmenter la vitesse au sol de la tondeuse. Le collecteur risque de se boucher si vous vous déplacez trop rapidement et que le régime moteur diminue. Il est parfois nécessaire de réduire la vitesse de tonte sur les pentes. Cela permet de maintenir le régime moteur et assure un ramassage efficace. Travaillez dans le sens de la descente chaque fois que cela est possible.

⚠ PRUDENCE

À mesure que le bac de ramassage se remplit, la charge augmente à l'arrière de la machine. Les arrêts et démarrages brusques sur les pentes peuvent vous faire perdre le contrôle de la direction ou de faire basculer la machine.

- Ne vous arrêtez pas et ne démarrez pas brusquement en montant ou en descendant les pentes. Évitez de démarrer en côte.
- Si vous arrêtez la machine alors que vous montez une pente, désengagez la commande des lames. Redescendez ensuite la pente en marche arrière à vitesse réduite.
- Ne changez pas soudainement de direction ou de vitesse sur les pentes.
- N'utilisez jamais la machine sans le collecteur mais avec les masses avant.

Ramassage de l'herbe haute

L'herbe très haute est lourde et n'est pas toujours projetée complètement dans les bacs. Dans ce cas, le tube d'éjection et la goulotte peuvent se boucher. Pour éviter de boucher le système de ramassage, choisissez une hauteur de coupe élevée pour le premier passage, puis effectuez un deuxième passage à la hauteur de coupe habituelle.

Ramassage de l'herbe humide

Efforcez-vous toujours de tondre quand l'herbe est sèche, car la qualité de la coupe en sera améliorée. Si vous devez tondre l'herbe encore humide, utilisez l'éjection latérale classique de la tondeuse. Quelques heures plus tard, quand l'herbe coupée a eu le temps de sécher, montez le bac de ramassage complet et aspirez les déchets d'herbe.

Signes d'obstruction

Pendant le ramassage, une petite quantité d'herbe est normalement projetée à l'avant de la tondeuse. Si cette quantité devient excessive, cela signifie que les bacs sont pleins ou que le système est obstrué.

Entretien

Remarque: Les côtés gauche et droit de la machine sont déterminés d'après la position d'utilisation normale.

Programme d'entretien recommandé

Périodicité d'entretien	Procédure d'entretien
Après les 10 premières heures de fonctionnement	<ul style="list-style-type: none">• Contrôle du bac de ramassage.
À chaque utilisation ou une fois par jour	<ul style="list-style-type: none">• Nettoyage du bac de ramassage.
Avant le remisage	<ul style="list-style-type: none">• Contrôle du bac de ramassage.• Nettoyez le système de ramassage.

⚠ PRUDENCE

Si vous laissez la clé dans le commutateur d'allumage, quelqu'un pourrait mettre le moteur en marche et vous blesser gravement, ainsi que les personnes à proximité.

Avant tout entretien, enlevez la clé de contact et débranchez le fil de la bougie. Écartez le fil pour éviter tout contact accidentel avec la bougie.

⚠ DANGER

Un moteur en marche peut devenir très chaud. Le contact avec les surfaces chaudes peuvent causer des brûlures graves.

Laissez refroidir le moteur, en particulier le silencieux, avant de vous approcher.

⚠ DANGER

Des débris (feuilles, herbe ou broussailles) peuvent prendre feu. Un feu dans le compartiment moteur peut causer des brûlures corporelles et des dégâts matériels.

- Débarrassez le moteur et le silencieux des débris qui y sont déposés.
- Lors de l'ouverture du bac de ramassage, veillez à ne faire tomber aucun débris sur le moteur et le silencieux.
- Laissez refroidir la machine avant de la remiser.

Contrôle du bac de ramassage

Périodicité des entretiens: Après les 10 premières heures de fonctionnement

Avant le remisage

Examinez le Contrôle du bac de ramassage après les 10 premières heures de fonctionnement, puis une fois par mois.

1. Vérifiez l'état de la goulotte, du tube d'éjection et du couvercle du collecteur. Remplacez-les s'ils sont fendus ou cassés.
2. Serrez tous les écrous, boulons et vis.
3. Examinez toutes les fixations et tous les verrous; remplacez-les s'ils sont absents ou endommagés.
4. Vérifiez l'état des bacs à herbe.

⚠ ATTENTION

Des débris peuvent être projetés à travers les sacs à herbe s'ils sont déchirés, usés ou détériorés et vous blesser gravement ainsi que toute personne à proximité.

- Vérifiez que les sacs à herbe ne sont pas troués, déchirés, usés ou autrement endommagés.
- Ne lavez pas les sacs à herbe.
- Remplacez-les s'ils sont endommagés; vous pouvez vous procurer des sacs de rechange auprès du fabricant du bac de ramassage.

Contrôle des lames du tablier de coupe

Examinez les lames régulièrement, ainsi qu'après avoir heurté un obstacle.

Remplacez les lames si elles sont très usées ou endommagées. Pour la procédure complète d'entretien des lames, reportez-vous au *Manuel de l'utilisateur* du tablier de coupe.

Nettoyage du bac de ramassage

Périodicité des entretiens: À chaque utilisation ou une fois par jour

Avant le remisage

Remarque: Pour éviter la détérioration rapide du tissu, rangez les bacs de sorte qu'ils sèchent complètement après chaque utilisation.

1. Après chaque utilisation, retirez et lavez au jet d'eau l'intérieur et l'extérieur du couvercle du collecteur, du tube d'éjection et de la goulotte, ainsi que le dessous du tablier de coupe. Utilisez un détergent doux pour éliminer les saletés récalcitrantes.
2. Veillez à bien débarrasser toutes les pièces de l'herbe agglomérée.
3. Lavez les sacs à herbe au tuyau d'arrosage pour éliminer tous les débris.
4. Après le lavage, laissez sécher soigneusement toutes les pièces.

Remisage

Remisage du bac de ramassage

1. Nettoyez le bac de ramassage; voir [Nettoyage du bac de ramassage \(page 20\)](#).
2. Vérifiez l'état du bac de ramassage; voir [Contrôle du bac de ramassage \(page 19\)](#).
3. Vérifiez que les sacs à herbe sont vides et parfaitement secs.
4. Rangez le bac de ramassage dans un local propre et sec à l'abri de la lumière. Cela protégera les pièces en plastique et prolongera la vie du bac de ramassage. Si vous devez remiser le bac de ramassage à l'extérieur, recouvrez-le d'une bâche imperméable.