



Kit arieggiatore Greensmaster® Serie 3000

N° del modello 04495—N° di serie 315000001 e superiori

Manuale dell'operatore

Questo prodotto è conforme a tutte le direttive europee pertinenti. Per maggiori dettagli, consultate la Dichiarazione di incorporazione sul retro di questa pubblicazione.

▲ AVVERTENZA

CALIFORNIA

Avvertenza norma "Proposition 65"

Il presente prodotto contiene una o più sostanze chimiche che nello Stato della California sono considerate cancerogene e causa di anomalie congenite o di altre problematiche della riproduzione.

Preparazione

Rimozione dei telai di trazione a un punto

(se presenti)

1. Parcheggiate la macchina su terreno pianeggiante, abbassate i bracci di sollevamento, spegnete il motore e inserite il freno di stazionamento.
2. Togliete il telaio di trazione e il giunto a sfera di collegamento; fate riferimento a [Figura 1](#).

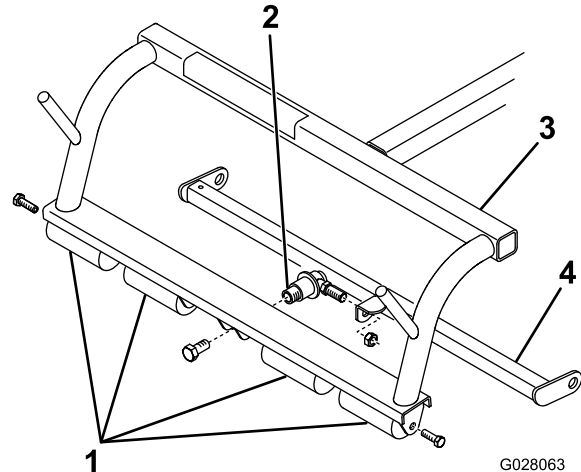


Figura 1

G028063

- | | |
|--------------------|------------------------|
| 1. Set di rulli | 3. Telaio portante |
| 2. Attacco a sfera | 4. Braccio di trazione |



Montaggio dei paraurti del braccio di trazione

(Greensmaster 3050, 3100, 3120, 3150, 3200 e 3250)

1. Utilizzando le dimensioni illustrate nella [Figura 2](#), praticate 2 fori con un diametro di 5,6 mm sul lato inferiore di ciascun tubo incrociato del braccio di trazione.

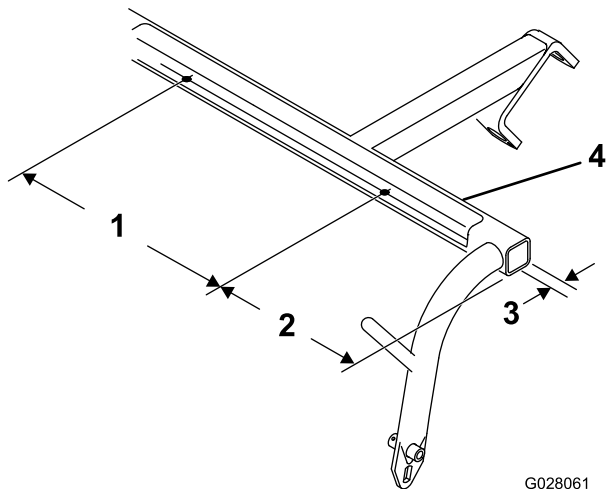


Figura 2

- | | |
|------------|--|
| 1. 49,3 cm | 3. 1,9 cm |
| 2. 9 cm | 4. Tubo incrociato del braccio di trazione |

2. Montate i 2 paraurti incassati sul lato inferiore di ciascun tubo incrociato del braccio di trazione con 2 viti autofilettanti a testa piana ([Figura 3](#)).

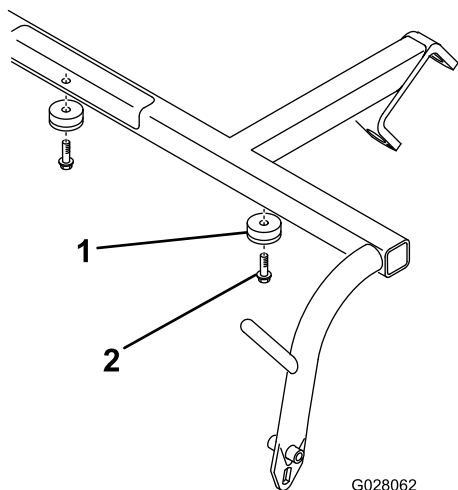


Figura 3

- | | |
|-----------------------|--------------------------------------|
| 1. Paraurti incassato | 2. Vite autofilettante a testa piana |
|-----------------------|--------------------------------------|

Regolazione dei raschiatori dei rulli posteriori

Il raschiatore del rullo posteriore è regolato in fabbrica, ma potete regolarlo in base alle condizioni del tappeto erboso.

1. Allentate i dadi di bloccaggio che fissano il raschiatore al telaio.
2. Regolate il raschiatore fino a quando non ottenete un gioco compreso tra 0,75 e 1,5 mm tra il bordo del raschiatore e il rullo.
3. Serrate i dadi di bloccaggio che fissano il raschiatore.

Montaggio degli arieggiatori

1. Montate un prigioniero a sfera e una rondella di bloccaggio su ogni estremità dell'arieggiatore ([Figura 5](#) o [Figura 6](#)).
2. Fate scorrere l'arieggiatore sotto il telaio del braccio di trazione, fino a quando le piastre rotanti di sollevamento non sono posizionate su ciascun lato del braccio di sollevamento ([Figura 4](#)).

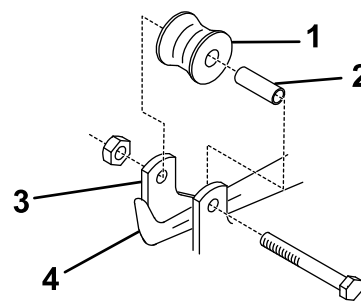


Figura 4

- | | |
|--------------------------|------------------------------------|
| 1. Rullo di sollevamento | 3. Piastra rotante di sollevamento |
| 2. Distanziale | 4. Braccio di sollevamento |

3. Premendo il braccio di sollevamento verso il basso, fate rotolare l'arieggiatore indietro, fino a quando il rullo di sollevamento non si trova sopra il braccio sinistro ([Figura 4](#)).
4. Montate i gruppi collegamento di trazione sui bracci di trazione del **Greensmaster 3200 e 3250** come segue:
 - A. Rimuovete le viti, o i dadi se presenti, che fissano le estremità esterne di ciascun albero del rullo antistrappo a ciascuna estremità del telaio portante (solo estremità esterna degli alberi); fate riferimento alla [Figura 3](#).
 - B. Montate un controdado e un alloggiamento del giunto a sfera su ciascun gruppo collegamento di trazione, come illustrato nella [Figura 5](#) o [Figura 6](#).

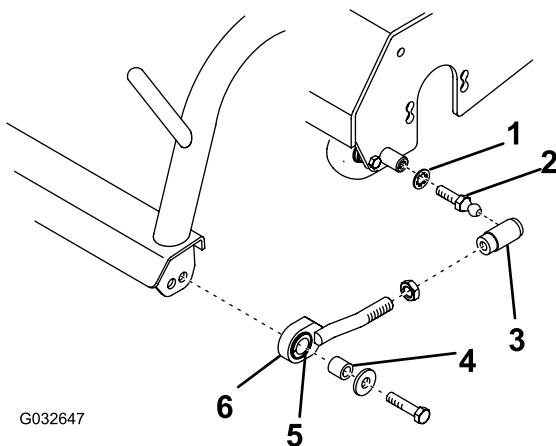


Figura 5

Greensmaster 3200 illustrato

- | | |
|--|------------------------------------|
| 1. Rondella di sicurezza | 4. Distanziale |
| 2. Prigioniero a sfera (diametro grande) | 5. Boccola in nylon |
| 3. Alloggiamento del giunto a sfera | 6. Gruppo collegamento di trazione |

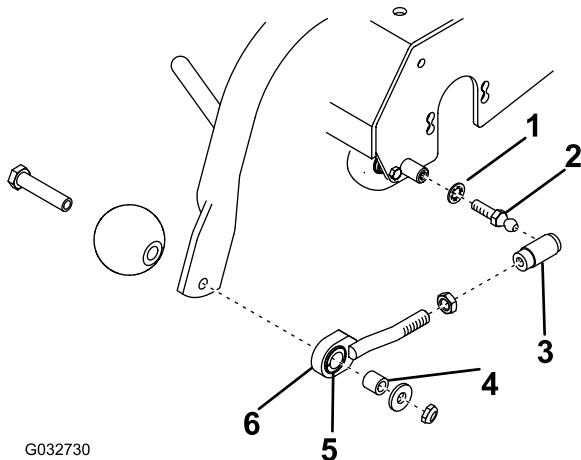


Figura 6

Greensmaster 3250 illustrato

- | | |
|--|------------------------------------|
| 1. Rondella di sicurezza | 4. Distanziale |
| 2. Prigioniero a sfera (diametro grande) | 5. Boccola in nylon |
| 3. Alloggiamento del giunto a sfera | 6. Gruppo collegamento di trazione |

C. Montate un gruppo collegamento di trazione su ciascuna estremità del telaio portante con un distanziale, una rondella e una vite (Figura 5 o Figura 6).

Nota: Accertatevi che la boccola in nylon si trovi nel gruppo collegamento di trazione.

D. Regolate l'alloggiamento del giunto a sfera completamente in avanti, allineate gli attacchi nell'alloggiamento del giunto a sfera in modo che la parte aperta dell'attacco sia centrata verso lo

spinotto a sfera e serrate il controdado per fissare l'attacco in posizione.

E. Fate scorrere il manicotto su ogni alloggiamento del giunto a sfera e agganciate gli alloggiamenti ai prigionieri a sfera (Figura 5 o Figura 6).

5. Montate i gruppi collegamento di trazione sui bracci di trazione del **Greensmaster 3050, 3100, 3120 e 3150** come segue:

A. Rimuovete i dispositivi di fissaggio che fissano l'albero del rullo e i collegamenti di trazione a ciascuna estremità del telaio portante (Figura 7).

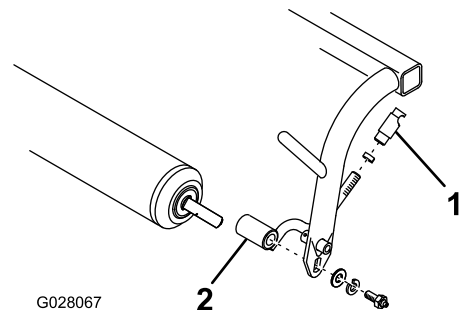


Figura 7

- | | |
|-------------------------------------|------------------------------------|
| 1. Alloggiamento del giunto a sfera | 2. Gruppo collegamento di trazione |
|-------------------------------------|------------------------------------|

B. Montate i gruppi del rullo e del nuovo collegamento di trazione sul telaio portante con i dispositivi di fissaggio precedentemente rimossi (Figura 7). Posizionate i collegamenti di trazione in modo che si pieghino verso l'esterno.

C. Montate un controdado e un alloggiamento del giunto a sfera su ciascun gruppo collegamento di trazione, come illustrato nella Figura 7.

D. Regolate l'alloggiamento del giunto a sfera completamente in avanti, allineate gli attacchi nell'alloggiamento del giunto a sfera in modo che la parte aperta dell'attacco sia centrata verso lo spinotto a sfera e serrate il controdado per fissare l'attacco in posizione.

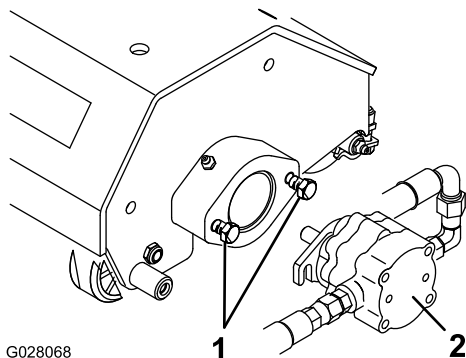
E. Fate scorrere il manicotto su ogni alloggiamento del giunto a sfera e agganciate gli alloggiamenti ai prigionieri a sfera (Figura 5 o Figura 6).

Nota: Quando installate il Kit arieggiatore in posizione anteriore destra sui trattori Greensmaster 3200 e 3250, rimuovete il contrappeso dall'estremità sinistra del dispositivo e installatelo sull'estremità destra. Collegare il motore all'estremità sinistra.

Nota: Per evitare che l'arieggiatore interferisca con il collegamento del pedale di trazione, può essere necessario abbassare gli arieggiatori quando i cilindri sono in posizione di trasferimento; fate riferimento a Regolazione dei cilindri di sollevamento nel *Manuale dell'operatore* del trattorino.

6. Montate i motori dei cilindri anteriori sugli arieggiatori come segue:

A. Allentate le viti di montaggio del motore del cilindro su ciascun arieggiatore. Lasciate sporgere circa 13 mm di filetto delle viti di montaggio (Figura 8).



G028068

Figura 8

1. Viti di fissaggio 2. Motore del cilindro

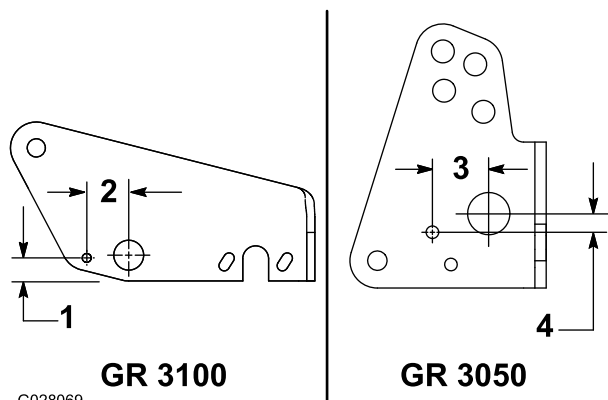
B. Montate il motore ruotato in senso orario in modo che le flange del motore non tocchino le viti. Ruotate il motore in senso antiorario fino a quando le flange non circondano le viti, quindi serrate le viti.

Nota: I motori non azionano le parti mobili sull'arieggiatore.

7. Riponete il motore del cilindro posteriore del **Greensmaster 3150, 3200 e 3250** nello stesso modo dei motori dei cilindri anteriori.

8. Riponete il motore del cilindro posteriore del **Greensmaster 3100 e 3050** come segue:

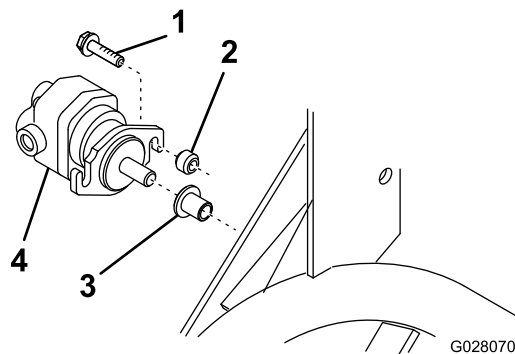
A. Utilizzate le dimensioni illustrate nella Figura 9 per contrassegnare il telaio.



G028069

Figura 9

1. 2,2 cm 3. 3,9 cm
2. 4,1 cm 4. 1,2 cm



G028070

Figura 10

1. Vite autofilettante 3. Tubo di stoccaggio
2. Distanziale 4. Motore del cilindro

C. Utilizzando la flangia del motore del cilindro come modello, posizionatelo come illustrato nella Figura 10, praticate un foro del diametro di 8,75 mm sulla linea disegnata nel passaggio A.

D. Posizionate il distanziale tra la flangia del motore del cilindro e il telaio mentre allineate i fori. Fissate il motore del cilindro e il distanziale al telaio con una vite autofilettante.

9. Montate il contrappeso sul lato destro dell'arieggiatore posteriore con 2 bulloni e rondelle.

Montaggio della zavorra posteriore

Quando una zavorra di 19,5 kg di cloruro di calcio viene aggiunta alla ruota posteriore ed è dotata di un kit zavorra posteriore, questa macchina è conforme alle norme ANSI B71.4-2012 ed EN ISO 5395:2013. Per ulteriori informazioni, contattate il vostro distributore Toro.

Importante: In caso di foratura di un pneumatico contenente cloruro di calcio, allontanate il più rapidamente possibile la macchina dal tappeto erboso. Per non danneggiare il manto erboso bagnate immediatamente con abbondante acqua la superficie interessata.

B. Inserite l'albero scanalato del motore del cilindro nel tubo di stoccaggio sul telaio (Figura 10).

Funzionamento

Periodo di addestramento

Prima di arieggiare i green con gli arieggiatori accessori, cercate un'area sgombra per esercitarvi ad avviare, fermare, alzare, abbassare e azionare i cilindri dell'arieggiatore. Questo periodo di addestramento è molto utile per l'operatore per acquisire dimestichezza con l'uso dei cilindri dell'arieggiatore.

Suggerimenti

Esaminate il green per stabilire se sono presenti ostacoli che potrebbero subire danni o provocare danni ai cilindri dell'arieggiatore, come le teste di irrigazione e oggetti sporgenti.

Durante il funzionamento dell'unità, procedete in linea retta. Non svoltate quando i cilindri dell'arieggiatore si trovano sul terreno, per evitare danni alla macchina.

Una volta raggiunto il bordo del green, sollevate i cilindri dell'arieggiatore prima di svoltare o arrestare la macchina. I cilindri dell'arieggiatore devono essere sollevati completamente prima di svoltare. Non utilizzate mai il cesto di raccolta con i cilindri dell'arieggiatore.

Manutenzione

Lubrificazione degli arieggiatori

Sono presenti 4 raccordi di ingrassaggio su ogni arieggiatore che dovete lubrificare ogni 15 ore di utilizzo. Lubrificate utilizzando grasso n. 2 al litio. Per i migliori risultati, utilizzate una pistola di ingrassaggio manuale.

1. Passate uno straccio pulito su ciascun raccordo di ingrassaggio.
2. Applicare il grasso ai cuscinetti dell'albero dell'arieggiatore e ai cuscinetti del rullo posteriore (Figura 11) fino a percepire la pressione.

Importante: Non applicate una pressione eccessiva, poiché può danneggiare permanentemente le guarnizioni di ingrassaggio.

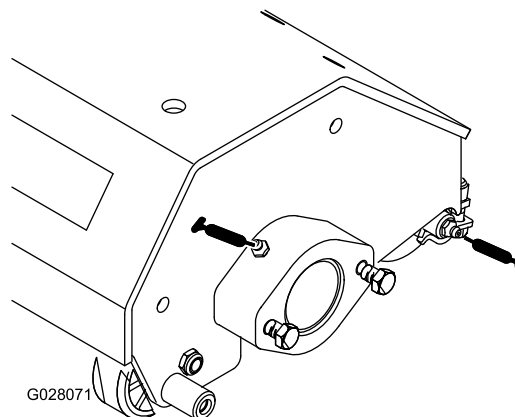


Figura 11

3. Pulite il grasso in eccesso.

Dichiarazione di incorporazione

The Toro Company, 8111 Lyndale Ave. South, Bloomington, MN, USA dichiara che la(e) seguente(i) unità è(sono) conforme(i) alle direttive elencate, se installata(e) in conformità con le istruzioni allegate su determinati modelli Toro come riportato nelle relative Dichiarazioni di Conformità.

N° del modello	N° di serie	Descrizione del prodotto	Descrizione fattura	Descrizione generale	Direttiva
04494	315000001 e superiori	Arieggiatore, Greensmaster serie 3000	KIT ARIEGGIATORE GR3XXX	Arieggiatore	2006/42/CE

La relativa documentazione tecnica è stata redatta come previsto nella Parte B dell'Allegato VII di 2006/42/EC.

Ci impegneremo a trasmettere, in risposta alle richieste delle autorità nazionali, le informazioni sul macchinario parzialmente completato. Il metodo di trasmissione sarà elettronico.

La macchina non sarà messa in servizio fino all'integrazione nei modelli Toro omologati, come indicato nella relativa Dichiarazione di conformità e secondo le istruzioni, in virtù delle quali possa essere dichiarata conforme con le relative Direttive.

Certificazione:



David Klis
Sr. Engineering Manager
8111 Lyndale Ave. South
Bloomington, MN 55420, USA
October 7, 2015

Contatto Tecnico UE:

Marc Vermeiren
Toro Europe NV
B-2260 Oevel-Westerloo
Belgium

Tel. 0032 14 562960
Fax 0032 14 581911

Elenco dei distributori internazionali:

Distributore:	Paese:	Numero di telefono:	Distributore:	Paese:	Numero di telefono:
Agrolanc Kft	Ungheria	36 27 539 640	Maquiver S.A.	Colombia	57 1 236 4079
Asian American Industrial (AAI)	Hong Kong	852 2497 7804	Maruyama Mfg. Co. Inc.	Giappone	81 3 3252 2285
B-Ray Corporation	Corea	82 32 551 2076	Mountfield a.s.	Repubblica Ceca	420 255 704 220
Brisa Goods LLC	Messico	1 210 495 2417	Mountfield a.s.	Slovacchia	420 255 704 220
Casco Sales Company	Portorico	787 788 8383	Munditol S.A.	Argentina	54 11 4 821 9999
Ceres S.A.	Costa Rica	506 239 1138	Norma Garden	Russia	7 495 411 61 20
CSSC Turf Equipment (pvt) Ltd.	Sri Lanka	94 11 2746100	Oslinger Turf Equipment SA	Ecuador	593 4 239 6970
Cyril Johnston & Co.	Irlanda del Nord	44 2890 813 121	Oy Hako Ground and Garden Ab	Finlandia	358 987 00733
Cyril Johnston & Co.	Repubblica d'Irlanda	44 2890 813 121	Parkland Products Ltd.	Nuova Zelanda	64 3 34 93760
Fat Dragon	Cina	886 10 80841322	Perfetto	Polonia	48 61 8 208 416
Femco S.A.	Guatemala	502 442 3277	Pratoverde SRL.	Italia	39 049 9128 128
FIVEMANS New-Tech Co., Ltd	Cina	86-10-6381 6136	Prochaska & Cie	Austria	43 1 278 5100
ForGarder OU	Estonia	372 384 6060	RT Cohen 2004 Ltd.	Israele	972 986 17979
G.Y.K. Company Ltd.	Giappone	81 726 325 861	Riversa	Spagna	34 9 52 83 7500
Geomechaniki of Athens	Grecia	30 10 935 0054	Lely Turfcare	Danimarca	45 66 109 200
Golf international Turizm	Turchia	90 216 336 5993	Lely (U.K.) Limited	Regno Unito	44 1480 226 800
Hako Ground and Garden	Svezia	46 35 10 0000	Solvert S.A.S.	Francia	33 1 30 81 77 00
Hako Ground and Garden	Norvegia	47 22 90 7760	Spypros Stavrinides Limited	Cipro	357 22 434131
Hayter Limited (U.K.)	Regno Unito	44 1279 723 444	Surge Systems India Limited	India	91 1 292299901
Hydroturf Int. Co Dubai	Emirati Arabi Uniti	97 14 347 9479	T-Markt Logistics Ltd.	Ungheria	36 26 525 500
Hydroturf Egypt LLC	Egitto	202 519 4308	Toro Australia	Australia	61 3 9580 7355
Irrimac	Portogallo	351 21 238 8260	Toro Europe NV	Belgio	32 14 562 960
Irrigation Products Int'l Pvt Ltd.	India	0091 44 2449 4387	Valtech	Marocco	212 5 3766 3636
Jean Heybroek b.v.	Paesi Bassi	31 30 639 4611	Victus Emak	Polonia	48 61 823 8369

Informativa europea sulla privacy

Dati raccolti da Toro

Toro Warranty Company (Toro) rispetta la privacy. Al fine di elaborare i reclami in garanzia e contattarvi in caso di richiamo di un prodotto, vi chiediamo di comunicarci determinati dati personali direttamente o tramite il rivenditore Toro in loco o Toro Company.

Il sistema di garanzia Toro è installato su server situati negli Stati Uniti, dove la legge sulla tutela della privacy può prevedere una protezione diversa da quella del vostro paese.

COMUNICANDOCI I VOSTRI DATI PERSONALI ACCONSENTE ALLA LORO ELABORAZIONE COME INDICATO NELL'INFORMATIVA SULLA PRIVACY.

Utilizzo delle informazioni da parte di Toro

Toro può utilizzare i vostri dati personali per elaborare i reclami in garanzia e contattarvi in caso di richiamo di un prodotto e per qualsiasi altra comunicazione, nonché condividere i vostri dati con consociate, rivenditori e altri partner commerciali collegati a tali attività. Non venderemo i vostri dati personali ad altre aziende. Ci riserviamo il diritto di divulgare i dati personali a scopo di conformità con la legislazione applicabile e su richiesta delle autorità competenti, per il corretto funzionamento del sistema o per tutelare noi stessi o gli altri utenti.

Conservazione dei dati personali

Conserviamo i vostri dati personali finché saranno necessari per gli scopi previsti al momento della loro raccolta iniziale o per altri scopi legittimi (come la conformità normativa) o laddove richiesto dalla legislazione applicabile.

L'impegno di Toro per la sicurezza dei vostri dati personali

Adottiamo precauzioni ragionevoli per proteggere la sicurezza dei vostri dati personali, nonché misure atte a mantenere l'accuratezza e lo status corrente dei dati personali.

Accesso e correzione dei dati personali

Per rivedere o correggere i vostri dati personali, contattateci via email all'indirizzo legal@toro.com.

Legislazione australiana relativa ai consumatori

I clienti australiani potranno reperire i dettagli concernenti la legislazione australiana relativa ai consumatori all'interno della confezione o presso il concessionario Toro in loco.



Garanzia Toro per prodotti commerciali generali

Garanzia limitata di due anni

Condizioni e prodotti coperti

Toro Company e la sua affiliata, Toro Warranty Company, ai sensi dell'accordo tra di loro siglato, garantiscono che il vostro Prodotto Commerciale Toro (il "Prodotto") è esente da difetti di materiale e lavorazione per il periodo più breve tra due anni o 1500 ore di servizio*. Questa garanzia si applica a tutti i prodotti ad eccezione degli arrieggiatori (per questi prodotti vedere le dichiarazioni di garanzia a parte). Nei casi coperti dalla garanzia, provvederemo alla riparazione gratuita del Prodotto, ad inclusione di diagnosi, manodopera, parti e trasporto. La presente garanzia è valida con decorrenza dalla data di consegna del Prodotto all'acquirente iniziale.

* Prodotto provvisto di contaore.

Istruzioni per ottenere il servizio in garanzia

Voi avete la responsabilità di notificare il Distributore Commerciale dei Prodotti o il Concessionario Commerciale Autorizzato dei Prodotti dal quale avete acquistato il Prodotto, non appena ritenete che esista una condizione prevista dalla garanzia. Per informazioni sul nominativo di un Distributore Commerciale dei Prodotti o di un Concessionario Autorizzato, e per qualsiasi chiarimento in merito ai vostri diritti e responsabilità in termini di garanzia, potete contattarci a:

Toro Commercial Products Service Department
Toro Warranty Company
8111 Lyndale Avenue South
Bloomington, MN 55420-1196

+1-952-888-8801 o +1-800-952-2740
E-mail: commercial.warranty@toro.com

Responsabilità del Proprietario

Quale proprietario del Prodotto siete responsabile della manutenzione e delle regolazioni citate nel *Manuale dell'operatore*. La mancata esecuzione della manutenzione e delle regolazioni previste possono rendere invalido il reclamo in garanzia.

Articoli e condizioni non coperti da garanzia

Non tutte le avarie o i guasti che si verificano durante il periodo di garanzia sono difetti di materiale o lavorazione. Quanto segue è escluso dalla presente garanzia:

- Avarie del prodotto risultanti dall'utilizzo di parti di ricambio non originali Toro, o dal montaggio e utilizzo di parti aggiuntive, o dall'impiego di accessori e prodotti modificati non a marchio Toro. Una garanzia a parte può essere fornita dal produttore dei suddetti articoli.
- Avarie del prodotto risultanti dalla mancata esecuzione della manutenzione e/o delle regolazioni consigliate. Qualora non venga eseguita una corretta manutenzione del Prodotto, secondo le procedure consigliate, elencate nel *Manuale dell'operatore*, eventuali richieste di intervento in garanzia potrebbero essere respinte.
- Avarie risultanti dall'utilizzo del prodotto in maniera errata, negligente o incauta.
- Le parti soggette a usura derivante dall'utilizzo, salvo quando risultino difettose. I seguenti sono alcuni esempi di parti di consumo che si usurano durante il normale utilizzo del prodotto: pastiglie e segmenti dei freni, ferodi della frizione, lame, cilindri, rulli e cuscinetti (con guarnizione o da lubrificare), controlame, candele, ruote orientabili e cuscinetti, pneumatici, filtri, nastri e alcuni componenti di irrigatori, come membrane, ugelli, valvole di ritegno, ecc.
- Avarie provocate da cause esterne. I seguenti sono solo alcuni esempi di cause esterne: condizioni atmosferiche, metodi di rimessaggio, contaminazione, utilizzo di carburanti, refrigeranti, lubrificanti, additivi, fertilizzanti, acqua o prodotti chimici non autorizzati, ecc.
- Avarie o problemi prestazionali dovuti all'utilizzo di carburanti (per es. benzina, diesel o biodiesel) non conformi ai rispettivi standard industriali.

- Rumore, vibrazione, usura e deterioramento normali.
- L'usura normale dovuta all'uso comprende, senza limitazione alcuna, danni a sedili causati da usura o abrasione, superfici verniciate usurate, adesivi o finestrini graffiati, ecc.

Parti

Le parti previste per la sostituzione come parte della manutenzione sono garantite per il periodo di tempo fino al tempo previsto per la sostituzione di tale parte. Le parti sostituite ai sensi della presente garanzia sono coperte per tutta la durata della garanzia del prodotto originale e diventano proprietà di Toro. Toro si riserva il diritto di prendere la decisione finale in merito alla riparazione di parti o gruppi esistenti, o alla loro sostituzione. Per le riparazioni in garanzia Toro può utilizzare parti ricostruite.

Garanzia sulla batteria agli ioni di litio e deep cycle:

Le batterie agli ioni di litio e deep cycle hanno uno specifico numero totale di kilowattora erogabili durante la loro vita. Le modalità di utilizzo, ricarica e manutenzione possono allungare o abbreviare la vita totale della batteria. Man mano che le batterie di questo prodotto si consumano, la quantità di lavoro utile tra gli intervalli di carica si ridurrà lentamente, fino a che la batteria sarà del tutto esaurita. La sostituzione di batterie che, a seguito del normale processo di usura, risultano inutilizzabili, è responsabilità del proprietario del prodotto. Durante il normale periodo di garanzia del prodotto potrebbe essere necessaria la sostituzione delle batterie, a spese del proprietario. Nota: (Solo batteria agli ioni di litio): Una batteria agli ioni di litio ha soltanto una garanzia prorata parziale da 3 a 5 anni in base alla durata di servizio e ai kilowattora utilizzati. Per ulteriori informazioni si rimanda al *Manuale dell'operatore*.

La manutenzione è a spese del proprietario.

La messa a punto, la lubrificazione e la pulizia del motore, la sostituzione dei filtri, il refrigerante e l'esecuzione delle procedure di manutenzione consigliata sono alcuni dei normali servizi richiesti dai prodotti Toro a carico del proprietario.

Condizioni generali

La riparazione da parte di un Distributore o Concessionario Toro autorizzato è l'unico rimedio previsto dalla presente garanzia.

Né The Toro Company né Toro Warranty Company sono responsabili di danni indiretti, incidentali o consequenziali in merito all'utilizzo dei Prodotti Toro coperti dalla presente garanzia, ivi compresi costi o spese per apparecchiature sostitutive o assistenza per periodi ragionevoli di avaria o di mancato utilizzo in attesa della riparazione ai sensi della presente garanzia. Ad eccezione della garanzia sulle emissioni, citata di seguito, se pertinente, non vi sono altre espresse garanzie. Tutte le garanzie implicite di commerciabilità e idoneità all'uso sono limitate alla durata della presente garanzia esplicita.

In alcuni stati non è permessa l'esclusione di danni incidentali o consequenziali, né limitazioni sulla durata di una garanzia implicita; di conseguenza, nel vostro caso le suddette esclusioni e limitazioni potrebbero non essere applicabili. La presente garanzia concede diritti legali specifici; potreste inoltre godere di altri diritti, che variano da uno Stato all'altro.

Nota relativa alla garanzia del motore:

Il Sistema di Controllo delle Emissioni presente sul vostro Prodotto può essere coperto da garanzia a parte, rispondente ai requisiti stabiliti dall'Environmental Protection Agency (EPA) degli Stati Uniti e/o dall'Air Resources Board (CARB) della California. Le limitazioni di cui sopra, in termini di ore, non sono applicabili alla garanzia del Sistema di Controllo delle Emissioni. I particolari sono riportati nella Dichiarazione di Garanzia sul Controllo delle Emissioni del motore, fornita con il prodotto o presente nella documentazione del costruttore del motore.

Paesi diversi dagli Stati Uniti e dal Canada

I clienti acquirenti di prodotti Toro esportati dagli Stati Uniti o dal Canada devono contattare il proprio Distributore (Concessionario) Toro per ottenere le polizze di garanzia per il proprio paese, regione o stato. Se per qualche motivo non siete soddisfatti del servizio del vostro Distributore o avete difficoltà nell'ottenere informazioni sulla garanzia, siete pregati di rivolgervi all'importatore Toro.